



Justis- og
beredskapsdepartementet

Vedlegg 8

KONSEKVENsutREDNING:

Landbruk

Vedlegg nr. 8 til reguleringsplan for Politiets nasjonale
beredskapssenter

Utarbeidet av: Asplan Viak AS

DOKUMENTINFORMASJON

Oppdragsgiver:	Justis- og beredskapsdepartementet
Rapporttittel:	Konsekvensutredning Landbruk
Utgave/dato:	1/ 07.04.2017
Filnavn:	Konsekvensutredning Landbruk.docx
Arkiv ID	
Oppdrag:	608702-01–Politiets nasjonale beredskapssenter Politiets nasjonale ber
Oppdragsleder:	Petter Christensen
Avdeling:	Vann og miljø
Fag	Reguleringsplan
Skrevet av:	Nina Lønmo
Kvalitetskontroll:	Nina Syversen
Asplan Viak AS	www.asplanviak.no

FORORD

Justis- og beredskapsdepartementet har engasjert Metier AS til å gjennomføre forprosjekt for Politiets nasjonale beredskapssenter. Asplan Viak AS er engasjert som fagkyndig i reguleringsprosessen og for å utarbeide konsekvensutredning. Planarbeidet er basert på planprogram, godkjent av Kommunal- og moderniseringsdepartementet 07.03. 2017. Sammen med øvrige utredninger vil konsekvensutredningen danne grunnlag for å vurdere samlet konsekvens av tiltaket.

Petter Christensen har vært oppdragsleder for Asplan Viak. Bård Rane har vært Metiers kontaktperson for oppdraget. Nina Lønmo har utarbeidet konsekvensutredning for deltema landbruk. Nina Syversen har vært kvalitetssikrer; begge fra Asplan Viak.

Sandvika, 07.04.2017

Petter Christensen

Oppdragsleder

Nina Syversen

Kvalitetssikrer

0 SAMMENDRAG

I forbindelse med utarbeidelse av statlig reguleringsplan for politiets nasjonale beredskapssenter på Taraldrud, er det gjennomført en vurdering av konsekvenser på landbruk. Landbruk er her definert som jordbruk (dyrka mark i drift) og skogbruk. Beite foregår ikke i planområdet.

Utredningen skal iht. planprogram bygges på Statens vegvesens Håndbok V712, konsekvensanalyser, som deler utredningen i følgende trinn:

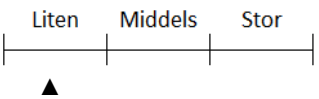
1. Verdivurdering
2. Omfangsvurdering
3. Fastsettelse av konsekvens

Planområdet består i hovedsak av skog og ca. 125 daa dyrket mark. Mye fjell i dagen vanskeliggjør rasjonell drift av arealene og medfører dårlig drenering med påfølgende vannansamlinger. Det er i hovedsak korn- og grasproduksjon på dyrka marka.

Det ble gjennomført en befaring i planområdet 4. januar 2017. Tele i jorden hindret kartlegging/jordtypevurdering med jordbor men tidligere arkeologiske undersøkelser viste jordforholdene i området. Verdivurderingen er basert på V712 samt observasjoner fra befaring.

0.1 Verdivurdering

Delområde	Begrunnelse	Verdi
Jordbruk nord	Område nord i planområdet. Mindre god, god og svært god jordkvalitet fordeler seg med omtrent 1/3 hver. Kategori nedbørbasert korndyrking viser at ca. 2/3 av arealet er dårlig eller uegnet. Området har dårlig arrondering og langstrakte teiger som trolig er tunge å drifte.	
Jordbruk sør	To områder dyrka mark sør i planområdet. Svært god jordkvalitet, men små areal. Områdene er kategorisert som godt egnet til korndyrking (nedbørbasert).	
Skogbruk vest	Skog med stort sett høy bonitet. Trolig vanlig driftsforhold.	
Skogbruk midt	Skog med i hovedsak høy bonitet. Mindre arealer mellom dyrka mark og E6.	
Skogbruk øst	Området øst for E6 består stort sett av skog med lav bonitet. Det er trolig noe vanskelige driftsforhold enkelte steder i planområdet da terrenget stedvis er svært bratt.	

Skogbruk, småkoller på dyrka mark.	Små koller med skog i områder på dyrkamark, er registrert med stort sett lav bonitet og noe uproduktiv skog.	
------------------------------------	--	---

0.2 Omfang og konsekvensvurdering

Konsekvensutredningen bygger på følgende forutsetninger:

- Det legges til grunn at grunnforholdene ikke har endret seg vesentlig fra konsekvensutredningen gjennomført i 2009 (Asplan Viak AS, 2009).
- I utgangspunktet vil all dyrka mark og skog innenfor planområdet på vestsiden av E6 bli beslaglagt.
- Matjord som inngår i arealer for permanent arealbeslag, skal gjenbrukes på tomten til jordforbedring og/eller vekstjord for grøntarealer.

Innenfor planområdet vil all jord- og skogbruksaktivitet opphøre. Ikke alt areal vil bli direkte beslaglagt av bygninger/infrastruktur, men aktivitet i planområdet og avstenging for allmenheten gjør at drift av resterende areal ikke er mulig.

Delområde	Omfang
Jordbruk (alle områder)	Stort negativt.
Skogbruk vest og midt	Stort negativt.
Skogbruk øst	Stort negativt

Totalt vil tiltaket ha middels-stor negativ konsekvens (--/---) for temaet landbruk.

0.3 Avbøtende tiltak

Det er ikke beskrevet avbøtende tiltak innenfor planområdet siden all jordbruksdrift vil opphøre, og det av sikkerhetsmessige grunner ikke er mulig å opprettholde noen form for jordbruksdrift. Dette gjelder for både dyrka og dyrkbar jord.

Matjord fra arealer som er klassifisert som godt egnet, kan vurderes å benyttes som jordforbedring på eksisterende jordbruksmark utenfor planområdet. Matjorda må i så fall kartlegges for planteskadegjørere før evt. flytting og bør flyttes til områder i umiddelbar nærhet som i dag er klassifisert som mindre godt egnet.

INNHOLDSFORTEGNELSE

0	Sammendrag.....	3
0.1	Verdivurdering.....	3
0.2	Omfang og konsekvensvurdering	4
0.3	Avbøtende tiltak	4
1	Innledning.....	6
1.1	Tiltaket	7
1.2	Nasjonale, regionale og lokale mål for landbruk	7
1.3	Nasjonale, regionale og lokale mål for skogbruk	8
2	Metode	9
2.1	Beskrivelse av plan- og influensområdet	9
2.2	0-alternativ - referansealternativ	10
2.3	Kriterier for verdi	10
2.4	Kriterier for omfang	10
2.5	Kriterier for konsekvens	11
2.6	Forutsetninger.....	12
3	Naturgrunnlag	13
3.1	Jordbruk.....	13
3.2	Skogbruk.....	16
3.3	Landbruk i Ski kommune	17
4	Verdivurdering.....	19
4.1	Generell beskrivelse	19
4.2	Verdi.....	19
5	Omfang og konsekvensvurdering	22
6	Avbøtende tiltak	23
7	Kilder	24
8	Vedlegg.....	25

1 INNLEDNING

I forbindelse med utarbeidelse av statlig reguleringsplan for politiets nasjonale beredskapssenter på Taraldrud, er det gjennomført en vurdering av konsekvenser på landbruk. Landbruk er her definert som jordbruk (dyrka mark i drift) og skogbruk. Beite foregår ikke i planområdet.

Utredningen skal iht. planprogram bygges på Statens vegvesens Håndbok V712, konsekvensanalyser, som deler utredningen i følgende trinn:

1. Verdivurdering
2. Omfangsvurdering
3. Fastsettelse av konsekvens

Temaet landbruk finnes ikke som eget tema i V712, men er der en del av temautredningen for naturressurser. Landbruk er satt opp som eget utredningstema i planprogrammet.

Det ble gjennomført en befaring i planområdet 4. januar 2017. Tele i jorden hindret kartlegging/jordtypevurdering med jordbor men tidligere arkeologiske undersøkelser viste jordforholdene i området. Verdivurderingen er basert på V712 samt observasjoner fra befaring.

Planprogrammet sier følgende om dagens situasjon og utredningsbehovet:

<p>6.9 Landbruk</p> <p>Dagens situasjon</p> <p>Eiendommen Taraldrud er en landbrukseiendom med 125 dekar fulldyrka jord og 870 dekar produktiv skog. Planen vil beslaglegge det aller meste av den dyrka jorda på eiendommen. I følge arealopplysninger fra markslagskart (AR 5) er ca. 1/3 av landbruksjorda av god kvalitet, ca. 1/3 middels kvalitet og ca. 1/3 mindre god kvalitet. Dette skyldes i hovedsak mye fjell i dagen som vanskeliggjør rasjonell drift av arealene. Jordbruksarealene vil gå tapt ved utbygging.</p> <p>Utredningsbehov</p> <p>Det skal gjennomføres en kartfesting, registrering og analyse av arealbeslag fordelt på ulike kategorier jord- og skogbruksareal. Arbeidet vil bli dokumentert i et eget temanotat med kart, beskrivelse, vurdering av konsekvenser og forslag til avbøtende tiltak.</p>
--

Følgende merknader har kommet fra offentlig myndighet på høring av planprogrammet vedr. landbruk:

Ski kommune uttaler at «Planprogrammet sier at det skal gjennomføres en kartlegging, registrering og analyse av arealbeslag fordelt på ulike kategorier jord- og skogbruksareal. Dette er etter kommunens vurdering tilfredsstillende. Ski kommune har nedfelt nullvisjon for tap av matjord for fremtidige arealplaner og ber om at utbygger vurderer å erstatte dyrka mark som går tapt som følge av tiltaket med ny dyrka mark. Det er også ønskelig at utbygger vurderer løsninger som gjør at området med dyrka mark sør i området, hvor det ikke skal bygges, fortsatt kan bli brukt til matproduksjon.»

Follo landbrukskontor uttaler: «Jordbruksarealene vil gå tapt ved utbygging. Når det gjelder landbruk, står det i utkastet at det skal gjennomføres en kartfesting, registrering og analyse av arealbeslag fordelt på ulike kategorier jord- og skogbruksareal. Dette vil være et viktig utredningsarbeid. Vi forutsetter at berørte kommuner (inkludert Follo landbrukskontor) gis anledning til å komme med innspill til temanotatene i løpet av reguleringsprosessen. En klar konsekvens av lokalisering av beredskapssenteret til Taraldrud er tap av ca. 125 dekar jord egnet for matproduksjon. Et avbøtende tiltak som bør vurderes i den forbindelse er å flytte

matjorda fra planområdet til et annet areal som så settes i stand som fullverdig jordbruksareal.»

1.1 Tiltaket

Regjeringen har besluttet at det skal etableres et beredskapssenter i nærheten av Oslo for de nasjonale beredskapsressursene. Politiets helikoptertjeneste, Beredskapstroppen, Bombegruppen og Krise- og gisselforhandlerstjenesten er i dag spredt på tre ulike lokaliteter i Oslo-området. Alle enhetene har nasjonale oppgaver, i tillegg til daglig operative tjenester innenfor Oslo politidistrikt. Et felles beredskapssenter for disse enhetene vil gi flere synergieffekter i form av bedre ressursutnytting, raskere utrykningstid, muligheter for samtrening, felles administrative funksjoner og en positiv faglig utvikling.

Planprogrammet framhever følgende aktiviteter innenfor planområdet:

- Kontor- og arbeidsarealer for hver av de fire beredskapstjenestene på senteret
- Administrasjon
- Innkvartering
- Treningshus
- Varemottak og portvakt
- Parkeringshus
- Landingsplass for helikopter
- Hangar
- Innendørs skyteanlegg
- Utendørsområder; skytebane og feltmessig trening

1.2 Nasjonale, regionale og lokale mål for landbruk

Norsk landbruks- og matpolitikk har fire overordnede mål; matsikkerhet, landbruk over hele landet, økt verdiskapning og bærekraftig landbruk. Vern av produktive landbruksarealer er et sentralt begrep i disse målene og nedfelt i jordloven. Det er et mål å redusere omdisponeringen og nedbyggingen av landbruksarealer generelt, og spesielt av jord med høyt produksjonspotensial. Målet med jordvernpolitikken er å føre en langsiktig ressursforvaltning som sikrer viktige landbruksarealer for framtidig matproduksjon.

I Innstilling 149 S (2013–2014) har næringskomiteen pekt på at nye omdisponerings- og matjordmål bør vurderes i jordvernstrategien. Det nasjonale jordvernmålet er derfor grundig vurdert, noe som også ble gjort i behandlingen av Stortingsmelding (Meld. St.) 9 (2011–2012) *Velkommen til bords*. Fylkesmannen i Oslo og Akershus har utarbeidet regionalt bygdeutviklingsprogram ihht. Meld. St. 9 (2011-2012) som skal legge til rette for en bærekraftig utvikling av landbruket.

Kommunene har en viktig rolle i å ivareta nasjonale og regionale jordvernhensyn. Plan- og bygningsloven (1.juli 2009) har flere virkemidler for å styrke jordvernet. Ski kommune sier at *«Jordbruksarealer i Ski skal forvaltes slik at det bidrar til å oppfylle de nasjonale målene om å halvere den årlige omdisponeringen av dyrket jord. Innenfor fremtidig fastsatt byggegrense skal dyrket mark ikke utbygges før potensialet for fortetting og transformasjon er utnyttet.»* (Ski kommune, Årsmelding Grønt regnskap 2015).

I planstrategi 2016-2019 (vedtatt Ski kommunestyre 9.11.2016) er det nedfelt en nullvisjon for tap av matjord.

1.3 Nasjonale, regionale og lokale mål for skogbruk

Lov om skogbruk er grunnlaget for skogpolitikken. Loven gjelder all skogsmark og alle eierkategorier, og den bygger på prinsippet om frihet under ansvar for de enkelte skogeiere.

Dagens skogpolitikk vektlegger økt verdiskapning fra skogbaserte næringer og at skogsektoren skal bidra til å løse viktige miljøoppgaver (St. meld. nr. 17 1998-99-Verdiskapning og miljø – muligheter i skogsektoren).

Fylkesmannen i Oslo og Akershus har utarbeidet en strategisk plan for skogbruket i Akershus og Oslo 2016-2019 (FM, 2016). Planen erstatter tidligere strategiplan fra 1998. Planen har fokus på skogbrukets bidrag til å løse klimautfordringene og samtidig gi verdiskapning i næringskjeden.

1.3.1 Markaloven:

Lov om naturområder i Oslo og nærliggende kommuner (markaloven) med ikrafttredelse 1.9.09 regulerer bruk av markaområdene.

Forskrift om skogbehandling og skogdrift for skogsområder i Oslo og nærliggende kommuner (marka) er fastsatt med hjemmel i skogbruksloven § 17 b og skal sikre at utøvelse av skogbruk i Marka bidrar til å bevare og utvikle områdets kvaliteter knyttet til friluftsliv, naturmiljø, landskap, kulturminner og vannforsyning. Forskriften har mer detaljerte bestemmelser enn skogbruksloven. Den omfatter bl.a. skogbruksplaner, skogbehandling, bygging av skogsveger, hogst og skogkultur. Det er meldeplikt for all foryngelseshogst og begrensninger i tillatt flatestørrelse ved hogst i Marka.

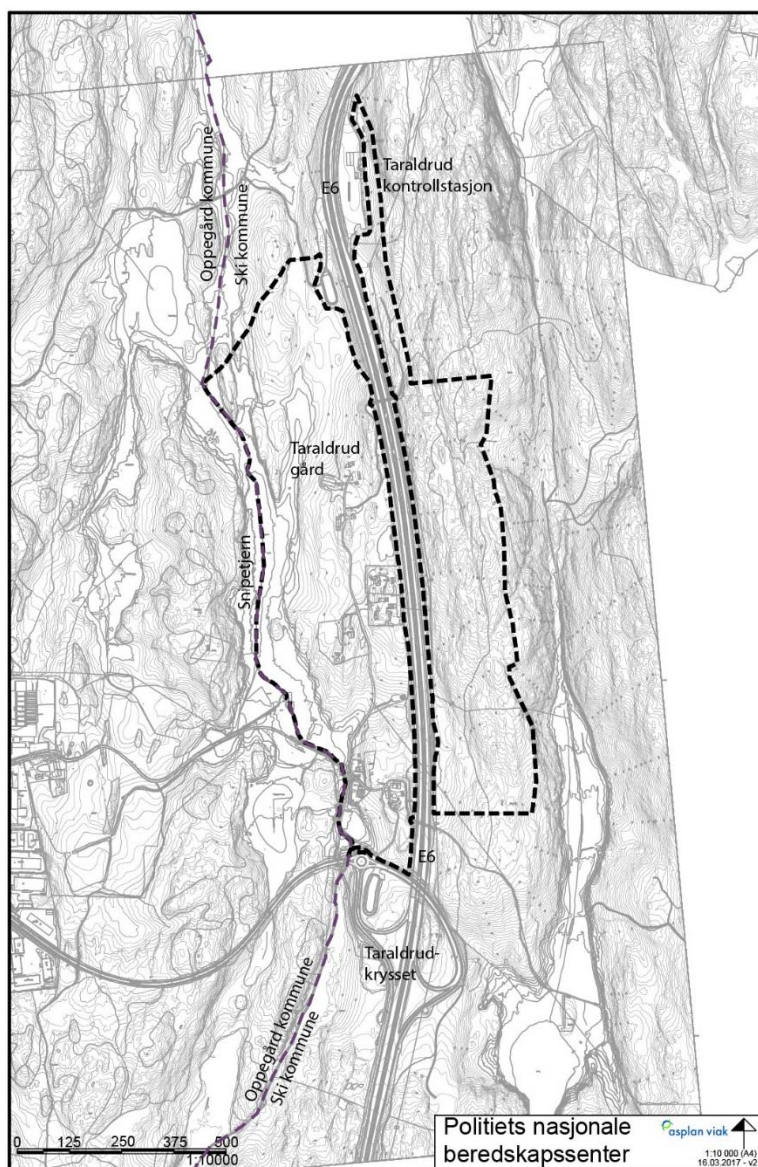
2 METODE

2.1 Beskrivelse av plan- og influensområdet

Planområdet, Taraldrud, ligger nordvest i Ski kommune og grenser til Oppegård kommune i vest. Kommunegrensen mot Oslo ligger ca. 700 meter mot nord. Hele planområdet ligger innenfor markagrensen og er avsatt til LNF-område. Planområdet omfatter to delområder lokalisert på hver sin side av E6. Beredskapssenteret planlegges Taraldrud gård, vest for E6 – et område på ca. 386 daa. Øst for E6 – på et ca. 219 daa stort område i Taraldrudåsen - foreslås en hensynssone som vil legge restriksjoner på skogsdriften. Se Figur 1.

Området består i hovedsak av skog og ca. 125 daa dyrket mark. Mye fjell i dagen vanskeliggjør rasjonell drift av arealene og medfører dårlig drenering med påfølgende vannansamlinger. Det er i hovedsak korn- og grasproduksjon på dyrka marka.

Terrenget faller fra gården med dyrket mark (ca. kote +150) og ned til Snipetjern (kote +132). Omkringliggende terreng består av åsrygger i nord-sør-retning.



Figur 1. Kart som viser avsatt planområde markert med svart stiplet linje.

2.2 0-alternativ - referansealternativ

I henhold til forskrift om konsekvensutredninger skal det redegjøres for følgene av ikke å realisere planen. Referansealternativet defineres derfor som områdets alternative arealbruk, tilsvarende dagens situasjon, hovedsakelig med landbruksvirksomhet og skog.

2.3 Kriterier for verdi

Kriteriene for vurdering av verdi for landbruk er gjengitt i Tabell 1 og Tabell 2 (etter hb V712). Verdivurderingen for landbruk tar i tillegg utgangspunkt i Nibio sin jordsmonnsskartlegging og kategorien «Fulldyrka, lettbrukt jord, dyrkningsklasse korn, nedbørbasert», ved jordkvalitet i Tabell 2. Sistnevnte kategori er den mest relevante å bruke for dette området.

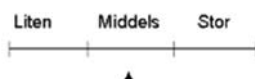
Tabell 1. Kriterier for verdisetting av landbruk etter Statens vegvesens håndbok V712.

	Liten verdi	Middels verdi	Stor verdi
Jordbruksområder	Innmarksbeite som ikke er dyrkbar	Overflatedyrket jord som ikke er dyrkbar	Fulldyrket jord, overflatejord som er dyrkbar. Innmarksbeite som er dyrkbar. Andre områder som er dyrkbar jord. Se inndeling i Tabell 2.
Skogbruksområder	Skogsarealer med lav bonitet, skogsarealer med middels bonitet og vanskelige driftsforhold.	Større skogsarealer med middels bonitet og gode driftsforhold. Skogsarealer med høy bonitet og vanlige driftsforhold.	Større skogsarealer med høy bonitet og gode driftsforhold.

Tabell 2. Bedømmelse av verdi for jordbruksareal. Innmarksbeite og overflatedyrket jord som ikke er dyrkbar settes til liten verdi. Fulldyrket og dyrkbar jord vurderes etter kriteriene som henholdsvis middels eller stor verdi (SVV, V712).

Verdi	Liten	Middels	Stor	
Jordkvalitet	Innmarksbeite som ikke er dyrkbar	Mindre god	God	Svært god
Størrelse jordstykke		Små (<15 daa)	Middels og store (>15 daa)	

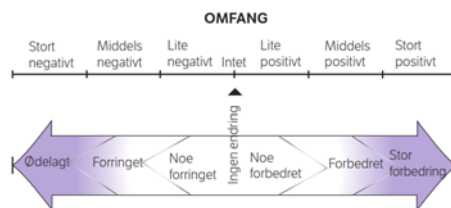
Verdien blir fastsatt etter en glidende skala fra liten til stor verdi.



2.4 Kriterier for omfang

Omfangsvurderingen gir uttrykk som hvor stor negativ eller positiv påvirkning tiltaket har for området. Omfanget vurderes i forhold til referansealternativet, for de samme miljøene som er verdivurdert. Vurderingen bygger på kunnskap om verdiene i området, kunnskap om tiltakets fysiske utforming og kunnskap om hvordan tiltaket påvirker verdiene i området.

Omfanget skal alltid begrunnes. Omfanget angis på en glidende skala fra stort negativt til stort positivt omfang.



Omfangsvurderingen for landbruk baserer seg på arealbeslag av jordbruk og skogbruk og endring i driftsvilkår.

2.5 Kriterier for konsekvens

Med konsekvens menes de fordeler og ulemper tiltaket vil medføre i forhold til referansealternativet. Konsekvensen framkommer ved å sammenstille verdi og omfang etter konsekvensvifte, Figur 2. Konsekvensvurderingen angis på en ni-delt skala fra meget stor negativ til meget stor positiv konsekvens.

Verdi Ingen verdi	Omfang		
	Liten	Middels	Stor
Stort positivt	Meget stor positiv konsekvens (++++)	Stor positiv konsekvens (++++)	Middels positiv konsekvens (++)
Middels positivt			
Lite positivt	Lite positiv konsekvens (+)	Ubetydelig (0)	Lite negativ konsekvens (-)
Intet omfang			
Lite negativt	Middels negativ konsekvens (- -)	Stor negativ konsekvens (- - -)	Meget stor negativ konsekvens (- - - -)
Middels negativt			
Stort negativt			

Figur 2. Konsekvensvifte for sammenstilling av verdi og omfang (V712).

2.6 Forutsetninger

Konsekvensutredningen bygger på følgende forutsetninger:

- Det legges til grunn at grunnforholdene ikke har endret seg vesentlig fra konsekvensutredningen gjennomført i 2009 (Asplan Viak AS, 2009).
- I utgangspunktet vil all dyrka mark og skog innenfor planområdet på vestsiden av E6 bli beslaglagt.
- Matjord som inngår i arealer for permanent arealbeslag, skal gjenbrukes på tomten til jordforbedring og/eller vekstjord for grøntarealer.

3 NATURGRUNNLAG

3.1 Jordbruk

Jordbruksarealet innenfor planområdet er kartlagt og jordkvalitet registrert. Kart og data er hentet ut av Nibio – Kilden, AR5, som er et nasjonalt heldekkende datasett for arealressurser. Dyrket mark i planområdet er klassifisert som fulldyrket jord.

Ved jordsmonnkartlegging blir dyrka mark kartlagt på en mer detaljert måte. Dette er en kartlegging av grunnleggende egenskaper som geologisk opphav, fordeling av kornstørrelse i ulike lag, jorddybde, naturlig dreneringsgrad og jordsmonnutvikling. I tillegg registreres terrengparametrene som helning, stein- og blokkinnhold og frekvensen av fjellblotninger. Dette er viktige faktorer for den praktiske bruken av arealene.

Jordsmonndataene, avledet fra løsmassekart, viser at den dyrka marka består av marin leirjord (havavsetninger). Mesteparten av arealet består av siltig mellomleire med dårlig naturlig dreneringsgrad. Teksturen (kornstørrelsen) i matjordlaget er hovedsakelig siltig mellomleire, men siltig lettleire forekommer også. Dette er svært vanlige jordtyper under marin grense på Østlandet. Vel 60% av jordbruksarealet i Ski kommune dekkes av disse jordtypene.

Det er varierende dybde på jordsmonnet innenfor planområdet med en del grunne partier/åkerholmer/knauser mellom dyrka mark noe som fører til dårlig arrondering og vanskelige driftsforhold ved vanlig korndyrking.



Figur 3. Foto viser dyrka mark sett mot nord i planområdet (foto: Nina Lønmo).



Figur 4. Foto viser dyrka mark, sett mot sør (Foto: Nina Lønmo).

Nibio – Norsk institutt for bioøkonomi har utarbeidet modeller for dyrkningsklasser og egnethet for nedbørbasert korndyrking (som er den mest relevante kategoriene å bruke for dette området) hvor det opereres i alt med 5 klasser. I de deler av landet hvor det er gjennomført jordsmonnkartlegging kan dataene finnes i kartdatabasen til Nibio – Kilden.

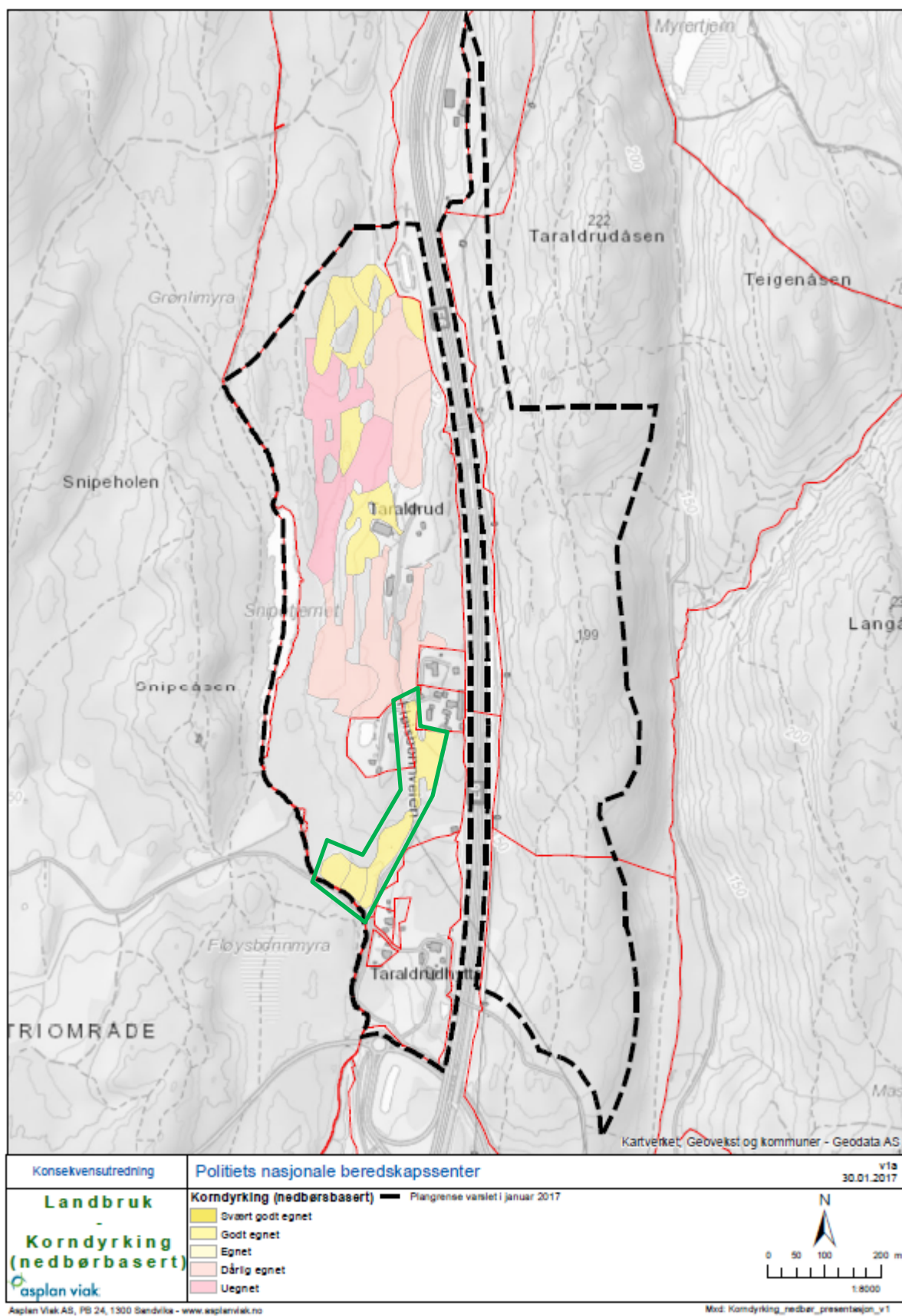
Tabell 3. Dyrkningsklasser og egnethet for nedbørbasert korndyrking.

Klasse	Begrensninger	Egnethet
1	Ingen	Svært godt egnet
2	Små	Godt egnet
3	Moderate	Egent
4	Store	Dårlig egnet
5	Svært store	Uegnet

Jordbruksarealet på Taraldrud gård er klassifisert etter egnethet for nedbørbasert korndyrking, og er vist i Tabell 4 og Figur 5.

Tabell 4. Fordeling av jordbruksarealet på Taraldrud gård etter egnethet for nedbørbasert korndyrking (Nibio – Kilden, 2017).

Klasse	Areal (daa)	Prosent av fulldyrka
2	25 (nord i planområdet)	20
2	15 (sør i planområdet)	12
4	59	46
5	28	22
SUM		100



Figur 5. Kart over området Taraldrud gård med fargekode for nedbørbasert korndyrking. Gul farge viser godt egnet (klasse 2), lys rosa farge viser dårlig egnet (klasse 4) og mørk rosa farge viser uegnet (klasse 5). Kilde: Nibio. Grønn markering viser området «jordbruk sør».

Etter denne modellen er 32% av det fulldyrka arealet på Taraldrud gård godt egnet for nedbørbasert korndyrking. 68% er enten dårlig egnet eller uegnet til korndyrking. Dette skyldes i hovedsak mye fjell i dagen som vanskeliggjør rasjonell drift av arealene (Nibio - Kilden, 2017).

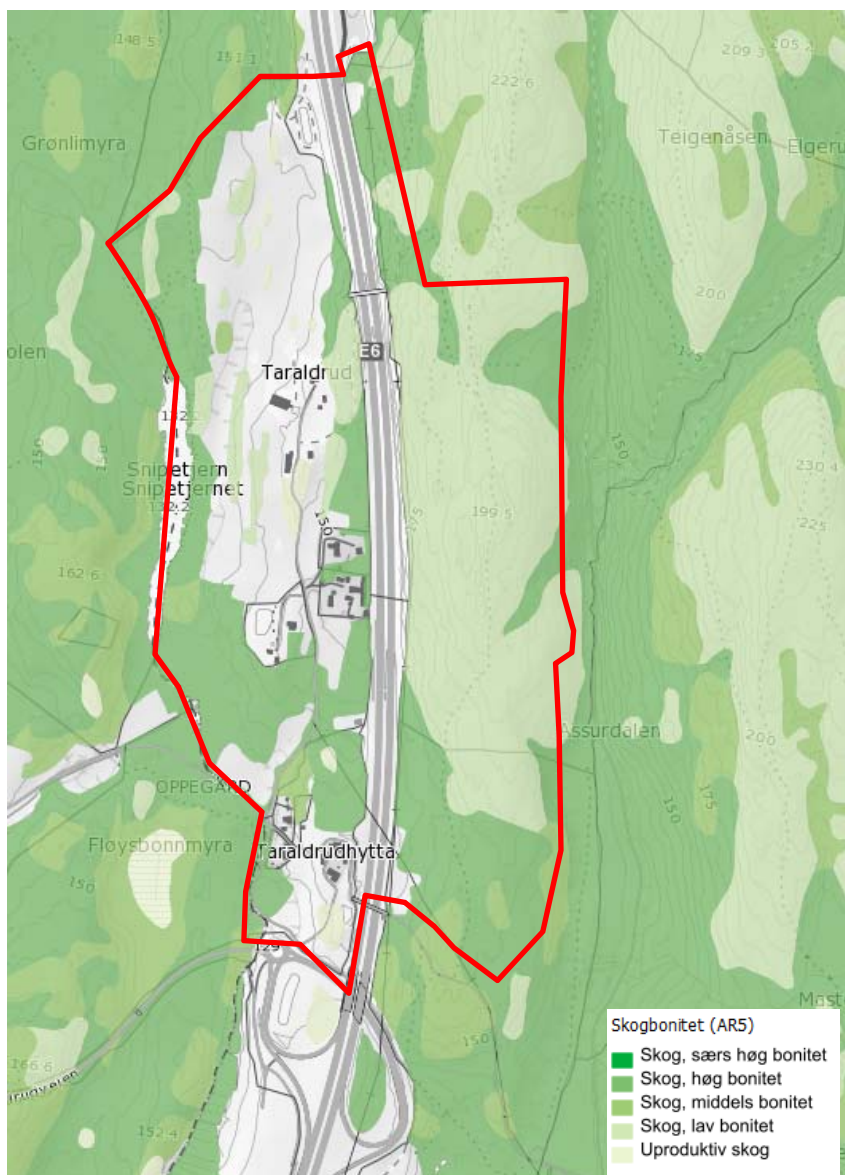
Konsekvensutredning fra 2009 (Asplan Viak 2009) gir følgende beskrivelse av området:

«Grunnet mye fjell i dagen er det dårlig drenering på jordene, noe som igjen fører til vannansamlinger og mye ugress. Eneste mulighet for bedre drenering og bedre dyrkingsforhold er sprenging av stein (pers medd Holum 2009).»

Kråkstad og Ski bondelag medgir også at Taraldrud har dyrka mark med relativt dårlig arrondering og er regnet som jordbruksareal av relativt dårlig kvalitet (Johansen 2009).»

3.2 Skogbruk

Det er i all hovedsak barskog med ulik bonitet (fra uproduktiv/lav til høy) i planområdet, se Figur 6. Totalt dekker det et areal på ca. 550 daa. Det er ikke gjennomført detaljert skogbrukskartlegging innenfor planområdet.



Figur 6. Kart over området som viser bonitet. Mørk grønn farge tilsvarer høy bonitet, lys grønn farge tilsvarer lav bonitet. Plangrense omtrentlig tegnet inn (rød linje).

Bonitet (produksjonsevne) for skog uttrykker hvilken evne et areal har til å produsere trevirke. Jo høyere bonitet, jo høyere produksjonsevne.

Skogen på Taraldrudåsen (planområde øst for E6) har for det meste lav bonitet. Skogen i planområdet vest for E6 er i hovedsak høy bonitet.

Det ble gjennomført hogst i Taraldrudåsen/Assurdalen i 2008. Det er ikke registrert hogst i perioden 2012-d. d (Follo landbrukskontor).

3.3 Landbruk i Ski kommune

Totalt areal med produktivt jordbruks- og skogbruksareal i Ski kommune er oppsummert i Grønt regnskap for Ski kommune (Ski kommune, 2015).

I 2015 utgjorde landbruksareal i underkant av 38 000 daa. Jordbruksareal innenfor planområdet utgjør om lag 0,3% av totalt areal i kommunen.

Totalt areal med skogbruksareal i overkant av 100 000 daa i 2015. Skogbruksareal i planområdet utgjør om lag 0,5% av totalt areal i kommunen.

4 VERDIVURDERING

4.1 Generell beskrivelse

Jordbruk: Området består av et større areal fulldyrka jord. Området er delt opp med koller i hovedsakelig nord-sør retning. Området har jordkvalitet av mindre god, god og svært god kvalitet. Jorden er klassifisert som godt egnet til dårlig egnet og uegnet til korndyrking (kategori «nedbørbasert korndyrking», Kilden, Nibio).

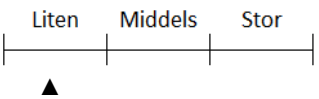
Dyrkbar jord: Det er markert flere steder med dyrkbar jord innenfor planområdet. Arealene er i dag skog med høy bonitet. Hele planområdet er preget av koller med grunnlendte områder og fjell i dagen. Areal nært Snipetjernbekken viser tydelige tegn på å være fuktig og myrlendt. Arealene markert med dyrkbar mark vurderes som vanskelig dyrkbare og verdisettes som skog.

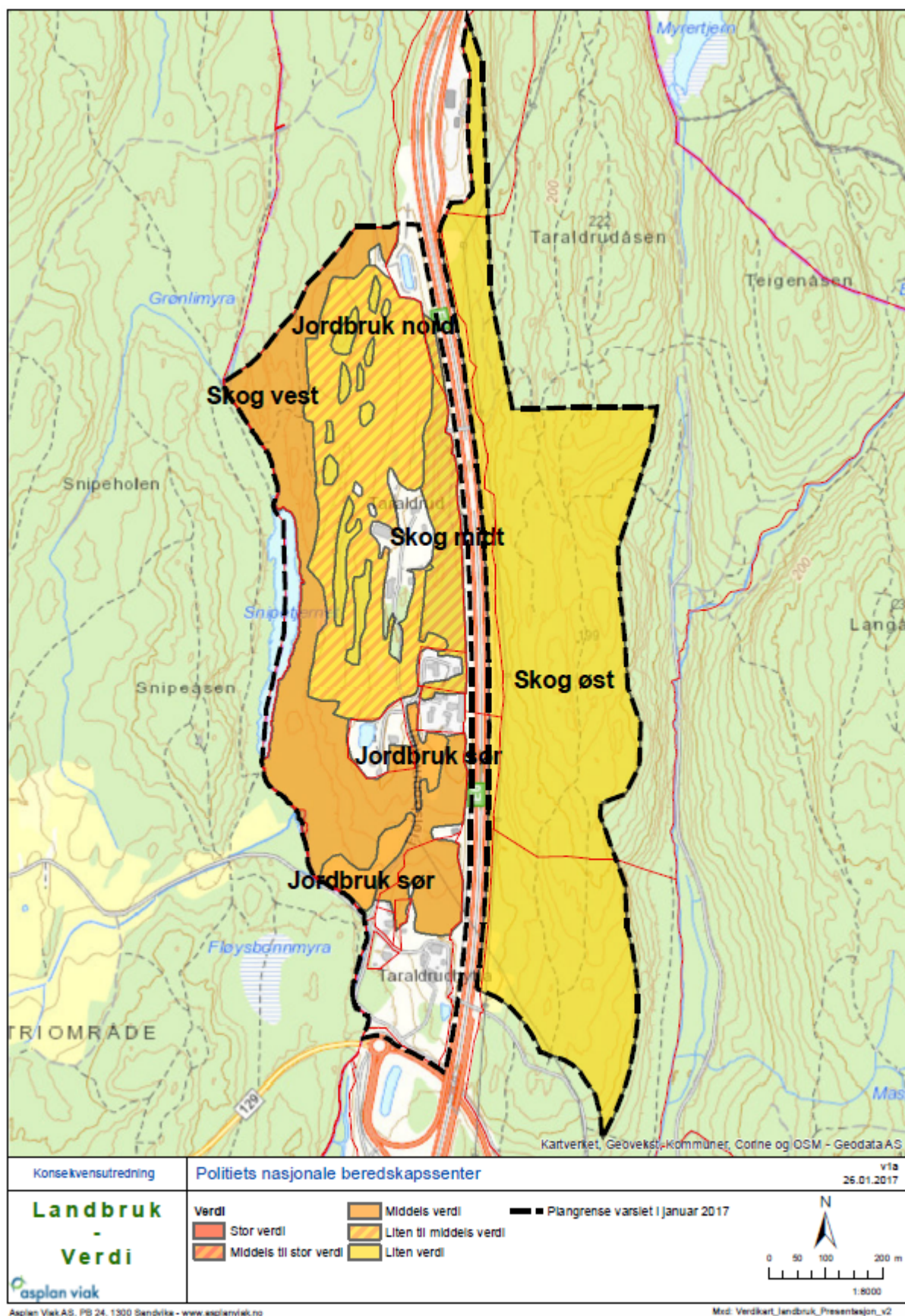
Skogbruk: Skogsarealer innenfor planområdet er begrenset. Øst for E6 ligger et større område, men med lav bonitet. Innen planområdet vest for E6 er skogen oppdelt i mindre arealer med varierende bonitet.

4.2 Verdi

Tabell 5. Verdivurdering av jordbruksområder og skogbruksområder innenfor planområdet.

Delområde	Begrunnelse	Verdi
Jordbruk nord	Område nord i planområdet. Mindre god, god og svært god jordkvalitet fordeler seg med omtrent 1/3 hver. Kategori nedbørbasert korndyrking viser at ca. 2/3 av arealet er dårlig eller uegnet. Området har dårlig arrondering og langstrakte teiger som trolig er tunge å drifte.	
Jordbruk sør	To områder dyrka mark sør i planområdet. Svært god jordkvalitet, men små areal. Områdene er kategorisert som godt egnet til korndyrking (nedbørbasert).	
Skogbruk vest	Skog med stort sett høy bonitet. Trolig vanlig driftsforhold.	
Skogbruk midt	Skog med i hovedsak høy bonitet. Mindre arealer mellom dyrka mark og E6.	
Skogbruk øst	Området øst for E6 består stort sett av skog med lav bonitet. Det er trolig noe vanskelige driftsforhold enkelte steder i planområdet da terrenget stedvis er svært bratt.	

Skogbruk, småkoller på dyrka mark.	Små koller med skog i områder på dyrkamark, er registrert med stort sett lav bonitet og noe uproduktiv skog.	
------------------------------------	--	---



Figur 7. Verdikart viser planområdet delt inn etter verdi. Gul farge angir liten verdi, gul/oransje farge angir liten til middels verdi og oransje farge angir middels verdi.

5 OMFANG OG KONSEKVENSVURDERING

Innenfor planområdet vil all jord- og skogbruksaktivitet opphøre. Ikke alt areal vil bli direkte beslaglagt av bygninger/infrastruktur, men aktivitet i planområdet og avstenging for allmenheten gjør at drift av resterende areal ikke er mulig.

Tabell 6. Omfangsvurdering av landbruksområder og skogbruksområder innenfor planområdet.

Delområde	Mulig negativ påvirkning	Omfang
Jordbruk (alle områder)	All drift innenfor planområdet vil opphøre.	Stort negativt.
Skogbruk vest og midt	All drift innenfor planområdet vil opphøre	Stort negativt.
Skogbruk øst	Ingen fysiske tiltak i skogen øst for E6. Området reguleres til LNFR med sikringssone som skal forhindre hogst av skog	Stort negativt

Tabell 7. Konsekvens av tiltaket fordelt på delområdene.

Delområde	Konsekvens
Jordbruk nord	Middels negativ konsekvens (--)
Jordbruk sør	Stor negativ konsekvens (---)
Skogbruk vest	Stor negativ konsekvens (---)
Skogbruk midt	Middels negativ konsekvens (--)
Skogbruk øst	Liten negativ konsekvens (--)
Skogbruk, småkoller på dyrka mark.	Liten negativ konsekvens (--)

Totalt vil tiltaket ha middels-stor negativ konsekvens (--/---) for temaet landbruk.

6 AVBØTENDE TILTAK

Det er ikke beskrevet avbøtende tiltak innenfor planområdet siden all jordbruksdrift vil opphøre, og det av sikkerhetsmessige grunner ikke er mulig å opprettholde noen form for jordbruksdrift. Dette gjelder for både dyrka og dyrkbar jord.

Erstatningsarealer for dyrkbar jord utenfor planområdet er grovt vurdert, og det er svært vanskelig å finne egnede arealer for oppdyrking i området. Områdene i nærheten av planområdet er i hovedsak kartlagt med lite/ingen løsmasser (bart fjell), noe myr og noe marine sedimenter (ngu.no). Det er generelt få områder som er markert som dyrkbar jord (Nibio – Kilden). Ved evt. oppdyrking av dyrkbar mark i eksisterende skogsområder, må det gjennomføres en kartlegging av andre verdier som kan bli påvirket ved oppdyrking. En oppdyrking kan medføre konsekvenser for blant annet friluftsliv, kulturminner, kulturmiljø og ikke minst naturmangfold. Naturmangfoldloven §6 (generell aktsomhetsplikt) sier at «*Enhver skal opptre aktsomt og gjøre det som er rimelig for å unngå skade på naturmangfoldet ...*» i tillegg opererer loven med et føre-var-prinsipp (§9). Hele planområdet og områdene rundt ligger også inn under Markagrensen, hvor særegne regler gjelder (Markaloven).

Størstedelen av dyrka marka i planområdet som blir beslaglagt, er klassifisert som uegnet eller dårlig egnet for korndyrking (Nibio – Kilden). Kun 40 daa er klassifisert som godt egnet. Dyrka marka er samlet vurdert til lav – middels verdi og har dermed ikke de beste egenskapene mht korndyrking. Matjord fra dårlig klassifiserte dyrka arealer forslås å benyttes som toppdekke til grøntstruktur innenfor planområdet.

Matjord fra arealer som er klassifisert som godt egnet, kan vurderes å benyttes som jordforbedring på eksisterende jordbruksmark utenfor planområdet. Matjord må i så fall kartlegges for planteskadegjørere før evt. flytting, og bør flyttes til umiddelbar nærhet til områder som i dag er klassifisert som mindre godt egnet. Jordforbedring på slike områder vil kunne forvente å øke produksjonsevnen, noe som er i tråd med Jordloven som har målsetting om å opprettholde produksjonsevnen i størst mulig grad. Dette er også målsettingen for jordbruket i Ski kommune.

7 KILDER

Asplan Viak AS, 2009. Taraldrud Åsland, konsekvensutredning, temautredning landbruk.

FM, 2016. Strategisk plan for skogbruket i Akershus og Oslo 2016-2019

FM, 2013. Regionalt bygdeutviklingsprogram, Fylkesmannen i Oslo og Akershus – januar 2013.

Justis- og beredskapsdepartementet, 2016. Statlig reguleringsplan med konsekvensutredning for Politiets nasjonale beredskapsenter på Taraldrud, Ski kommune. Planprogram.

Ski kommune, 2015. Årsmelding Grønt regnskap

Landbruks og matdepartementet, Meld.St.9 (2011-2012) Velkommen til bords

Innstilling til Stortinget fra næringskomiteen, Innst. 149 S (2013–2014)

Nettbaserte kilder:

Informasjon om landbruk- og skogbruksareal:

Nibio – Kilden: <http://kilden.skogoglandskap.no>

Loverk og forskrifter:

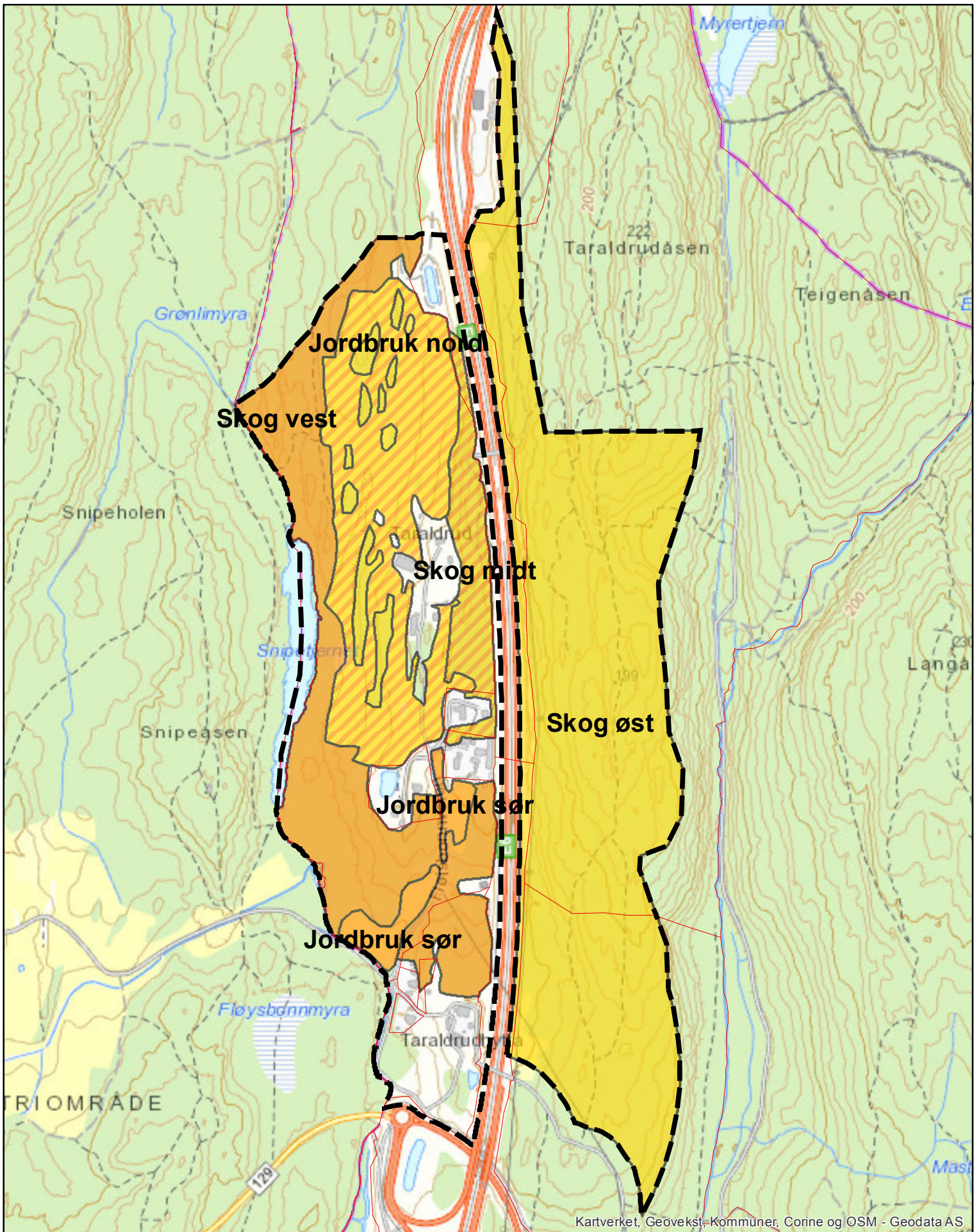
Markaloven, Skogbrukslova, forskrift om skogsdrift i Oslo mfl., Jordlova. Hentet ut januar 2017: www.lovdatab.no

www.follolandbruk.no

Hogst i Follo innenfor Oslomarka.

8 VEDLEGG

Verdikart landbruk



Kartverket, Geovekst, Kommuner, Corine og OSM - Geodata AS

<p>Konsekvensutredning</p>	<p>Politiets nasjonale beredskapssenter</p>		<p>v1a 26.01.2017</p>
<p>Landbruk - Verdi</p> <p>asplan viak</p>	<p>Verdi</p> <ul style="list-style-type: none"> Stor verdi Middels til stor verdi 	<ul style="list-style-type: none"> Middels verdi Liten til middels verdi Liten verdi 	<ul style="list-style-type: none"> Plangrense varslet i januar 2017 <div style="text-align: right;"> <p>1:8000</p> </div>