



Justis- og  
beredskapsdepartementet

Vedlegg 16

# Illustrasjonshefte

Vedlegg nr. 16 til reguleringsplan for Politiets nasjonale  
beredskapssenter

## **Statlig reguleringsplan for politiets nasjonale beredskapssenter på Taraldrud, Ski kommune**

Regjeringen har besluttet at det skal etableres et beredskapssenter i nærheten av Oslo for de nasjonale beredskapsressursene og at videre forprosjektering av beredskapssenteret skal avgrenses til Taraldrud i Ski kommune. Regjeringen også har besluttet at planlegging av beredskapssenteret skal skje med utarbeidelse av statlig reguleringsplan i henhold til Plan- og bygningslovens § 6-4.

### **Illustrasjonshefte**

Illustrasjonsheftet er en samling av illustrasjoner fra skisseprosjektet som ligger til grunn for forslaget til reguleringsplan. Illustrasjonene viser hvordan anlegget kan bli seende ut, men illustrasjonene er ikke juridisk bindende. Det betyr at illustrasjonene viser prosjektet slik det fremstår ved ferdig utarbeidet skisseprosjekt, men at videre prosjektering kan medføre endringer i hvordan anlegget er utformet. Reguleringsbestemmelsene stiller likevel krav til hvilke områder ulike deler av anlegget skal plasseres innenfor. Illustrasjonene er oppdatert etter offentlig ettersyn og viser støytiltak som ligger til grunn for tilleggsutredningen for skyte- og treningsstøy.

### **Videre prosjektering**

Skisseprosjektet danner grunnlag for neste fase i prosjekteringen, utarbeidelse av forprosjekt. Denne fasen vil avklare bebyggelsens endelige plassering og utforming, og tegninger som utarbeides i denne fasen skal inngå i søknad om rammetillatelse.

Alle figurer og illustrasjoner er utarbeidet av Nordic - Office of Architecture og COWI AS.

Versjon: 2.0

Dato: 19.07.2017

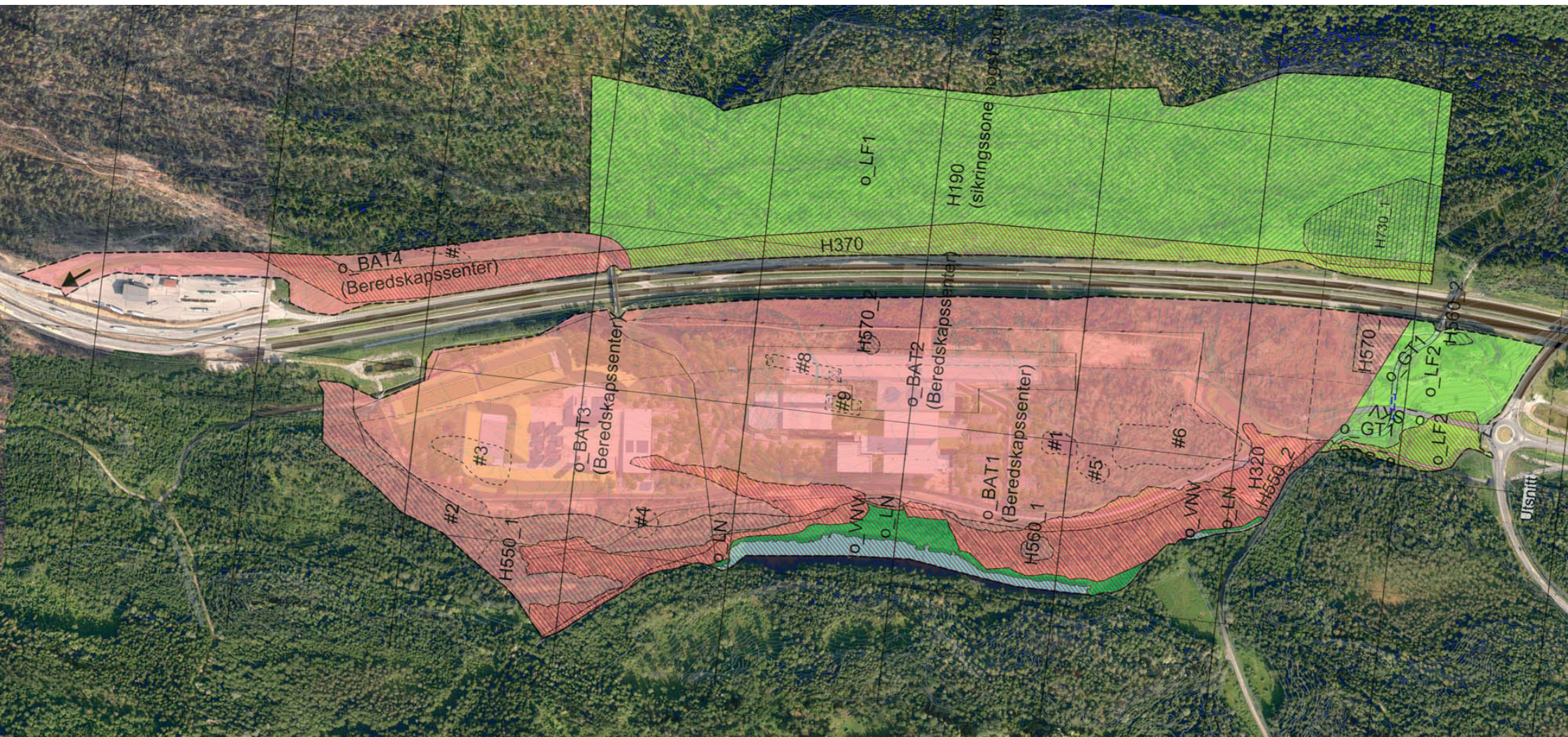




Figur 1: Plan som illustrerer anlegget lagt inn på ortofoto. (Nord er til venstre på figuren).

Illustrasjonen viser de ulike anleggenes plassering i skisseprosjektet, med øvingsanlegg mot nord (venstre), helikopterplass, hovedbygg og ansatteparkering sentralt på tomten, og hovedport med gjesteparkering og varemottak sør på tomten. Hovedatkomst krysser gjennom et 150 meter bredt grønndrag mellom Taraldrudkrysset og hovedporten. I grønndraget etableres en turvei og friluftsbu.





Figur 2: Sammenstilling av illustrert plan og plankart. (Nord er til venstre på figuren).

Plankartet sikrer plassering av helikopterplassene og øvingsområdet med skytebaner, SIBO og skytehus. Kartet sikrer også plassering av perimetersikringen (gjerdet) rundt anlegget, grøntdrag med turvei og friluftsbu, samt naturvernområder og hensynssoner langs Snipetjernvassdraget.





Figur 3: Oversiktsbilde som viser hvordan anlegget kan bli seende ut fra luften (sett fra sør. I bakgrunnen sees bebyggelsen på Bjørndal i Oslo.



Figur 4: Hovedbygget sett fra sør. Hangarerer til høyre på bildet. Figuren viser mulig utforming.







Figur 5: Hovedbygg og helikopterplass. (Nord er til venstre på figuren). Helikopterplassen plasseres på en høytliggende del på tomten, parallelt med E6. I det fallende terrenget ned mot Snipetjern planlegges hangarer og hovedbygg plassert. Ansattparkering vises sør (til høyre) for hovedbygget. Sør for parkeringen sees eksisterende gårdsdam på Taraldrud gård.

Dato: 19.07.2017





Figur 6: Øvingsområde med bl.a. skytebaner, SIBO og skytehus. (Nord er til venstre på figuren).

Dato: 19.07.2017

Utendørs skytebaner består av kombinert 200- og 100-meterbane, samt en 50-meterbane.

Figuren viser høye støv- og sikkerhetsvoller, delvis med skjerm, rundt skytebanene, tilsvarende det som er lagt til grunn i beregning av skytestøy.

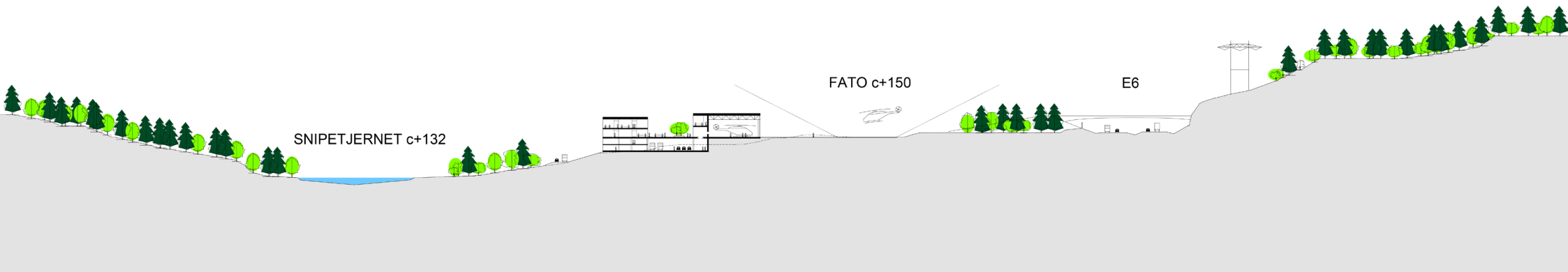
Felter merket med "OB" viser standplassoverbyggingene.

Skyteretning er markert med pil. 200-meterbanen ligger høyere enn 100-meterbanen, og skyter over standplassoverbygget for 100-meterbanen. På 50-meterbanen kan det også trenes på fremrykning, der det skytes innenfor en sektor.

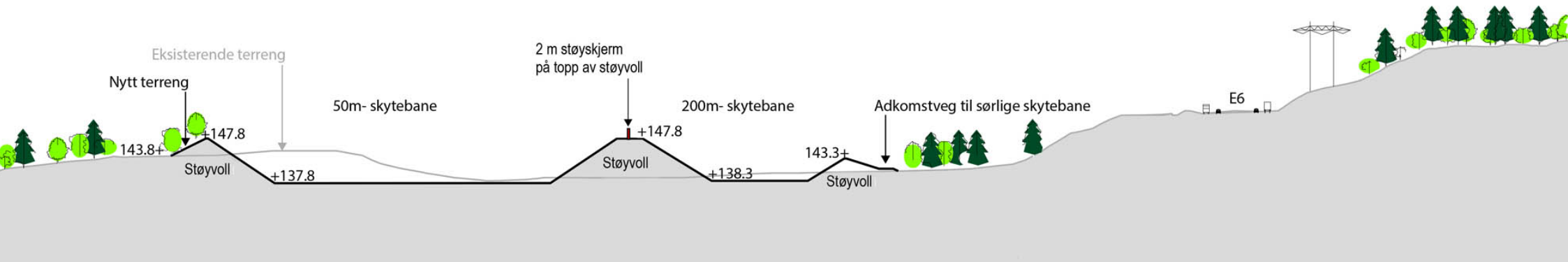
Utformingen av SIBO (Strid i bebygd område) vil med stor sikkerhet bli endret/optimalisert.

Trening med sprengstoff utendørs på skytehuset vil foregå på inntrukket fasade mot øst.



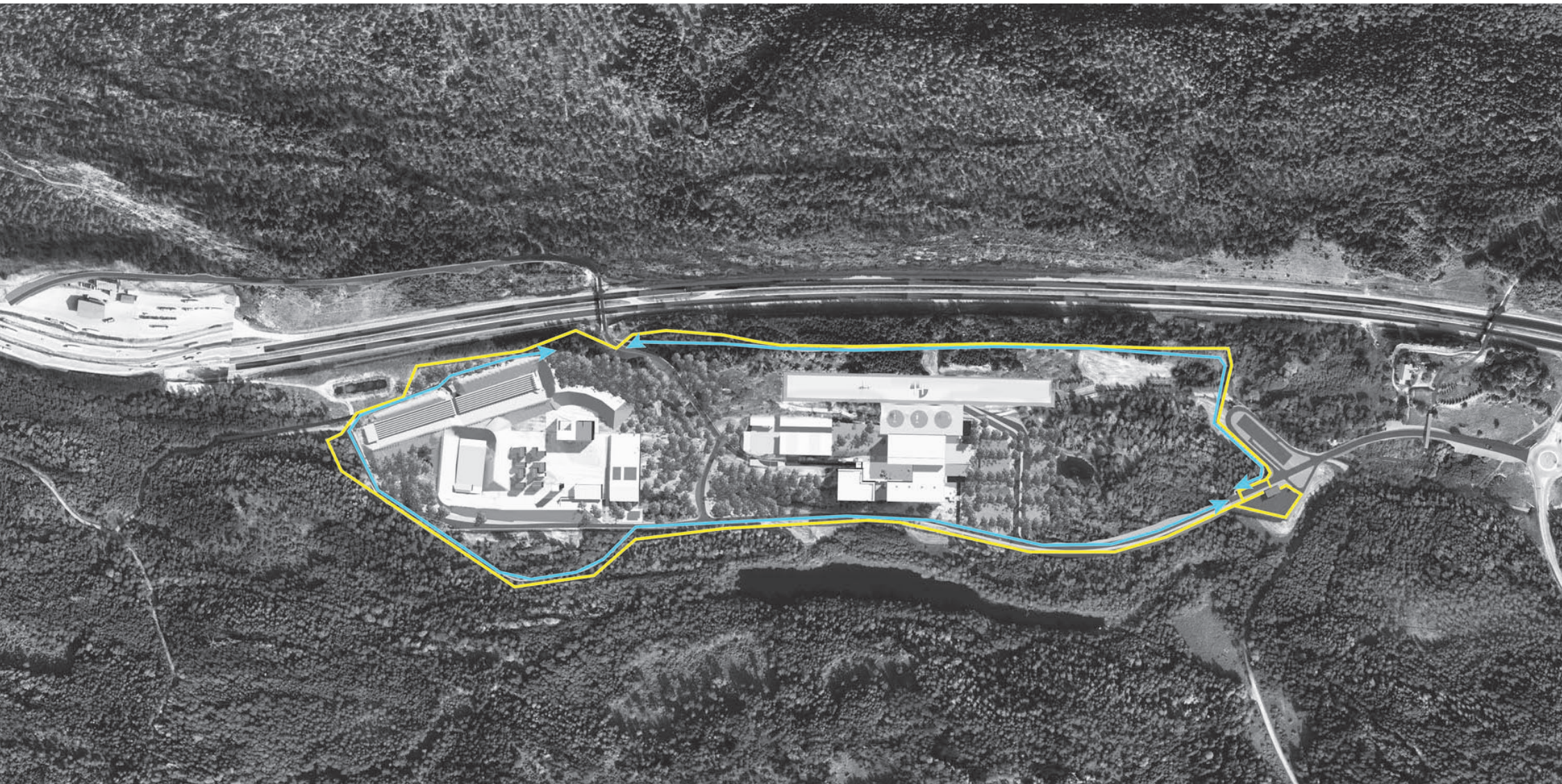


Figur 7: Prinsippssnitt øst-vest gjennom helikopterplass og hovedbygg. (Vest er til venstre på figuren).  
 Figuren viser hvordan anlegget legges i det fallende terrenget mellom E6 og Snipetjern.



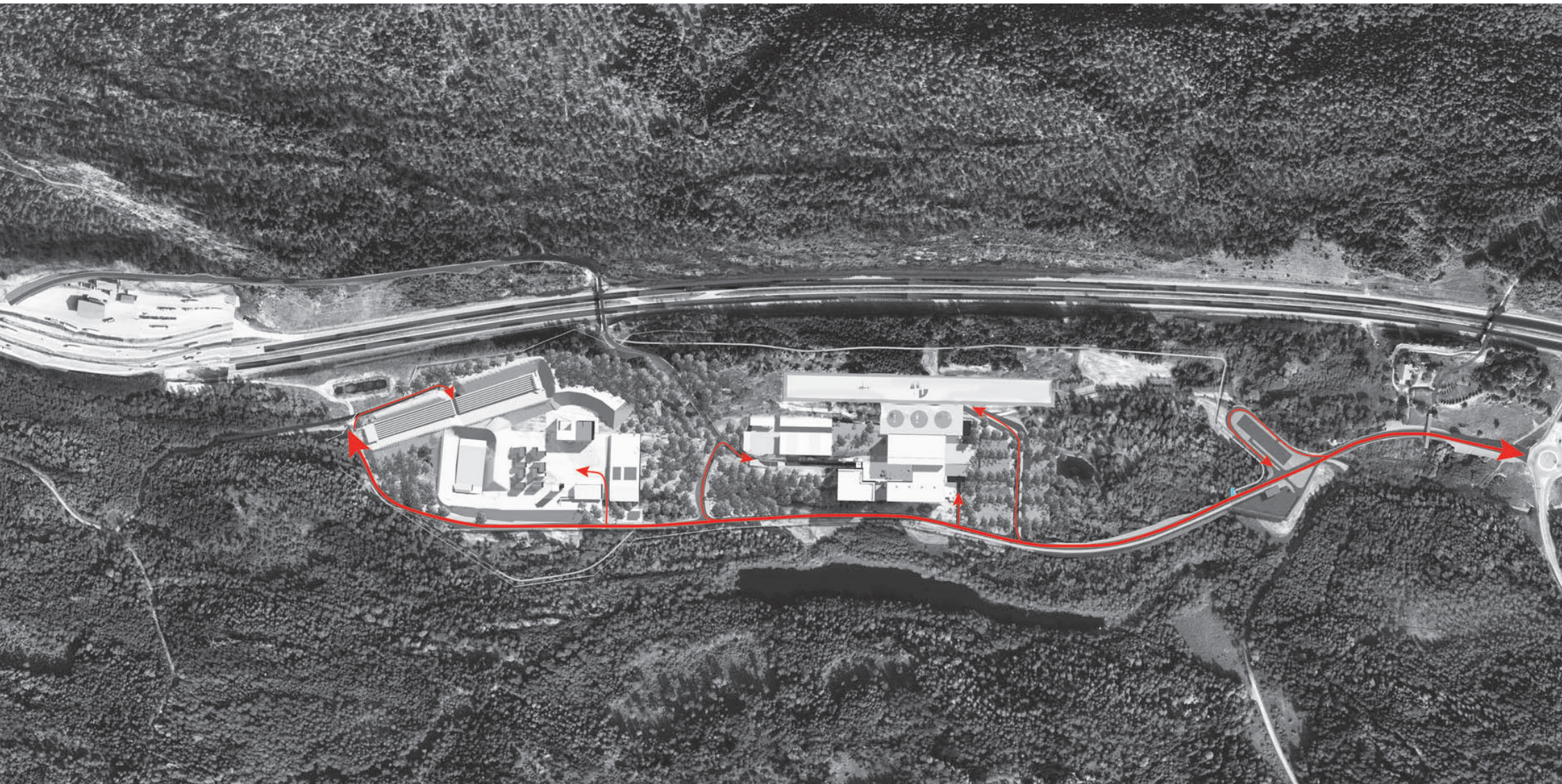
Figur 8: Prinsippssnitt øst-vest gjennom skytebanene. (Vest er til venstre på figuren).  
 Figuren viser hvordan anlegget legges lavt i terrenget med høye støy- og sikkerhetsvoller, samt skjerm.





Figur 9: Perimetersikring rundt anlegget. (Nord er til venstre på figuren).  
Gul linje markerer gjerdet rundt beredskapssenteret. Gjerdelinjen er regulert i plankartet.  
Blå linje viser inspeksjonsvei som anlegges innenfor gjerdet.

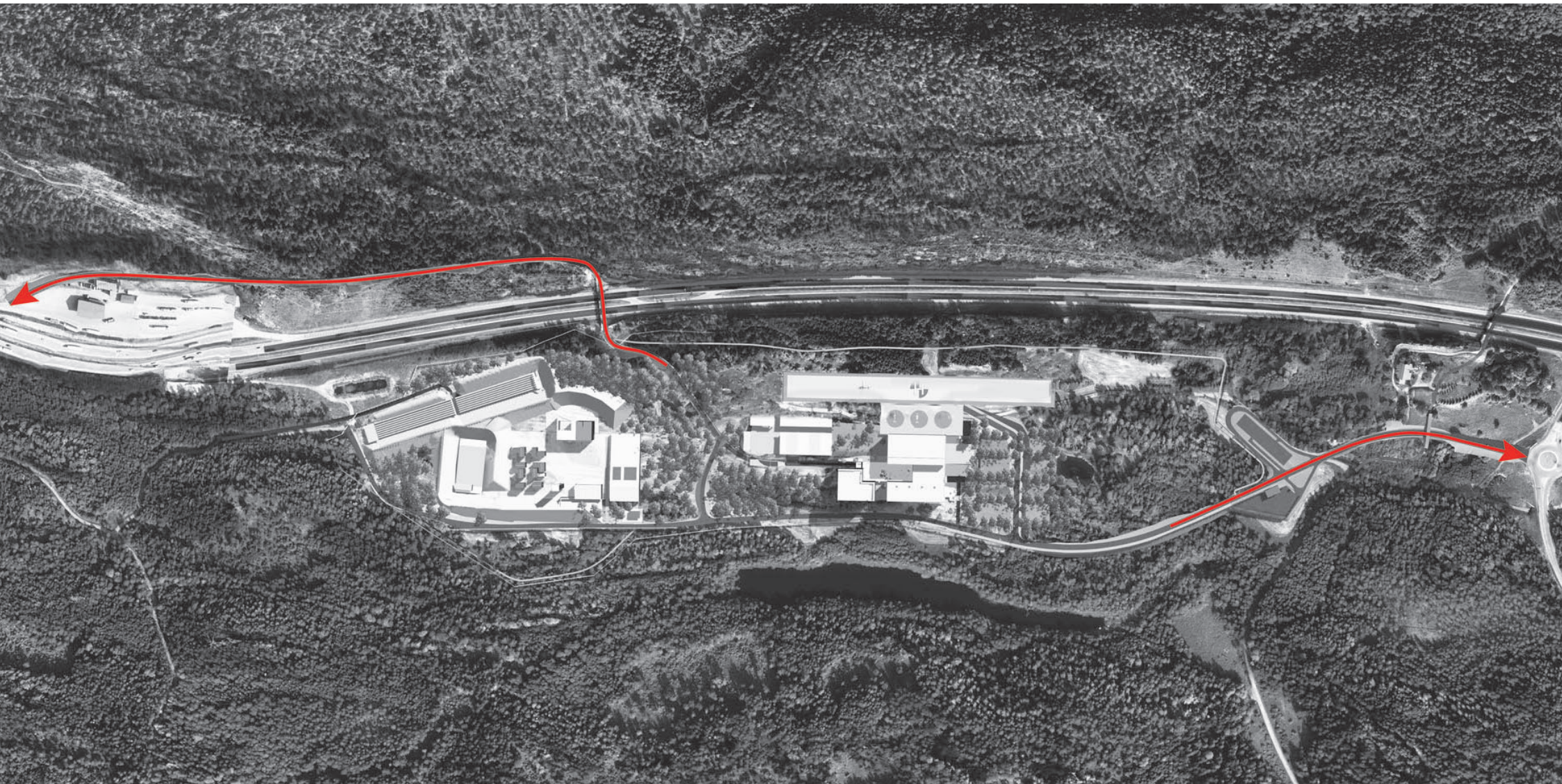




Figur 10: Anleggets internveisystem. (Nord er til venstre på figuren).

Beredskapssenteret har hovedatkomst fra rundkjøring i Taraldrudkrysset. Fra hovedporten og gjesteparkeringen ligger internveien vest på tomten med tilkomst til hovedbygg, ansattparkering, helikopterplass, øvingsbygg og skytebaner.





Figur 11: Utrykningsveier. (Nord er til venstre på figuren).  
Beredskapssenterets utrykningsveier er sørover via hovedatkomst til Taraldrudkrysset, og nordover bak Taraldrud kontrollstasjon og ut på E6.





Figur 12: Illustrasjon av friluftsbua over atkomstveien.  
Turveien legges på bru over atkomstveien og kobles direkte til eksisterende bru over E6 (Søndre Taraldrud bru).

Dato: 19.07.2017





Figur 13: Illustrasjon av hvordan friluftsbua kan bli seende ut sett fra beredskapssenterets atkomstvei mot nord.





Figur 14: Bilde fra Snipetjern sett mot nord og øst. Bygningsmassen på beredskapssenteret vil om sommeren i liten grad bli synlig fra Snipetjern. For å vise hvor bygningene ligger bak vegetasjonen, er disse markert med gule linjer. Dette bekrefter landskapsutredningens vurdering om anleggets synlighet fra omgivelsene.

Dato: 19.07.2017





Figur 15: Illustrasjon av anlegget slik det fremstår i skisseprosjektet sett fra sørøst. Eksisterende bebyggelse innenfor planområdet vil bli revet.





Figur 16: Illustrasjon av mulig fremtidig utvidelse av anlegget slik reguleringsplanen tilrettelegger for. Figuren viser et anlegg med bruksareal (BRA) på 45.000 m<sup>2</sup> inkludert parkeringsareal. Eksisterende bebyggelse innenfor planområdet vil bli revet.