



Vedlegg til planprogram

Statlig reguleringsplan med konsekvensutredning for Politiets nasjonale beredskapssenter på Taraldrud, Ski kommune

Vedlegg 2: Sammenstilling av mottatte høringsuttalelser

Politiets nasjonale beredskapssenter – Komplettert sammenstilling av høringsuttalelser i tilknytning til forslag til planprogram

Forslag til planprogram for Politiets nasjonale beredskapssenter ble sendt på høring og lagt ut til offentlig

ettersyn i perioden 24.10. – 06.12.2016. Det ble samtidig varslet om planoppstart.

Det har kommet i alt 34 høringsuttalelser fra kommuner, fylkeskommuner, statlige myndigheter,

interesseorganisasjoner og enkeltpersoner.

Høringsuttalelsene er oppsummert og kommentert i Vedlegg 1.

Planprogram for Politiets nasjonale beredskapssenter på Taraldrud

Revisjonsnummer: 2.0

Dato: 06.02.2017

Forslagsstiller: Justis- og beredskapsdepartementet

Utarbeidet av: Asplan Viak AS





Justis- og beredskapsdepartementet
Pb. 8005 Dep.

0030 OSLO

Vår ref.: 16/3759-8 43727/16

Deres ref.:

Arknr.: X20 &13

Dato: 02.12.2016

HØRINGSVAR PLANPROGRAM – NASJONALT BEREDSKAPSENTER PÅ TARALDRUD

Planprogrammet vurderes å være oversiktlig, av god kvalitet og tar for seg de aktuelle temaene som må ivaretas i planarbeidet.

Ski kommune ønsker først å knytte overordnede kommentarer til folkehelse. Et viktig folkehelseaspekt ved den planlagte utbygging er at deler av treningsfeltet på østsiden av E6 vil være åpent for allmennheten. Dette vil kunne bli en berikelse for deler av befolkningen med behov for et større aktivitetsnivå, der treningsfeltet kan øke aktivitet og kroppsbeholdelse for den spesielt motiverte og aktive delene av befolkningen.

Støyforholdene ved landingsplass for helikopter, hundegårder og skytebaner og øvingsfelt antas å bli klarlagt med tydelig angivelse av gule og røde støysoner med tanke på nåværende bebyggelse og fremtidige muligheter for utnyttelse av nærområdene. Kommunen forutsetter at standardiserte ut og innflygingsruter blir planlagt etter luftfartsloven, etter forurensingsforskriften og egen forskrift om støyrelaterte driftsbegrensninger ved norske flyplasser og retningslinjer fra Klima og miljødepartementet T-1442/ 2012 med veileder.

Folkehelselov og forskrift om miljørettet helsevern forutsettes lagt som premiss for helsekonsekvensutredninger og øvrige konsekvensutredninger. Eventuelle behov for avbøtende tiltak mot flystøy, hundestøy og støy fra skytebaner og øvelsesfelt må utredes slik at nærboende ikke blir utsatt for helseskade.

Skytebaner og øvelsesfelt må vurderes i forhold til forurensningsfare fra sprengstoffkjemikalier og metaller i prosjektiler mm. med tanke på drikkevannstrygghet i forbindelse med Gjersjøvassdraget.

Sprengstoff-mengden i området antas regulert i mengde og lagringsmåte og slik at dette ikke representerer fare for nærboende befolkning og trafikanter på E6.

Ansvarlige lokale myndigheter på folkehelseområdet og miljørettet helsevern vil vurdere de lokale ulemper ved etableringen av beredskapssenteret opp mot de store samfunnsmessige goder for trygget og samfunnssikkerhet som et slikt anlegg vil ha for hele den norske befolkning. Likevel vil eventuelle lokale ulemper som kommer fram ved konsekvensutredningene og høringsrundene bli anbefalt kompensert med adekvate avbøtende tiltak til beste for lokalbefolkningen i Oppegård og Ski kommuner og trafikanter på E6.

Videre kommentarer gis til de aktuelle punkt;

Kap. 2.1 Grunnlag for reguleringsplanarbeidet

Det er en fordel at prosjekteringen har kommet så langt som mulig før reguleringsplanen vedtas. Beste praksis ville være å la prosessene med detaljregulering og prosjektering av fremtidige bygg foregå mest mulig parallelt, slik at reguleringen legger til rette for det som faktisk skal bygges.

Kap. 2.2 Medvirkning

Ski kommune vektlegger bred medvirkning og at det bør legges opp til bred medvirkning også med verneinteressene. Ski kommune er tilfreds med at det legges opp til tett og jevnlig møter med kommunen.

Kap. 6.4 Friluftsliv, herunder barn og unges interesser

Barn og unge har behov for gode og varierte friluftsområder. Tilgangen til Marka må opprettholdes og sikres slik at barn og unge ikke får negative opplevelser på veg ut i Marka. Dette bør komme fram i utredningen og de grønne korridorene må kartfestes. Bli dagens turveier berørt, må nye likeverdige turveier opparbeides og sikres. Tilrettelegges det godt for barn og unge, blir det også bra for befolkningens friluftsliv.

Kap. 6.5 Naturmiljø og biologisk mangfold

Med forbehold om at den konsekvensutredningen på naturmangfold fra 2009 som planprogrammet henviser til, er god og tilstrekkelig, har kommunen ingen ytterligere kommentarer til planprogrammet.

Kap. 6.6 Vannmiljø

Risiko for forurensning til Snipetjern som resipient skal vurderes og rådmannen understreker viktigheten av dette. Dette skyldes først og fremst vassdragenes tilknytning til PURA-vassdragene, sammenheng med drikkevannsføremster og nærheten til alunskiferdeponiet sør for planområdet. Rådmannen understreker også viktigheten av miljøoppfølgingsprogram som omfatter anleggs- og byggeperioden spesielt.

Ski kommune viser til avsnittet under «Aktuelle problemstillinger» hvor det står at det bør vurderes om overvann fra tette flater skal renses og fordrøyes før utslipp til resipient.

Videre til andre avsnitt under «Utredningsbehov» som lyder:

«Det må i utredningsarbeidet settes fokus på avrenningsproblematikk, herunder forurensning og avrenning fra anlegget. Det skal utredes løsninger som både holder tilbake og renses overvann for å sikre at forurensning ikke kommer ut i Snipetjernvassdraget eller til kommunalt nett. Det

etterstrebes bruk av lokal overvannshåndtering. Avbøtende tiltak for å sikre eller erstatte eksisterende sedimenteringsbasseng for E6 skal beskrives.»

Ski kommune viser også til kommunens VA-norm (punkt 7.0):

«Som en hovedregel skal vannbalansen i området ikke påvirkes negativt. Det enkelte byggetiltak skal vurdere fordrøyning av overvann på egen eiendom. Her nevnes fordrøyning av overvann via åpne løsninger som renner, kanaler, våtmarker og dammer samt magasinering i grunnen. Naturlige flomveier skal holdes åpne.»

Ski kommune jobber med overvannsproblematikk og holder på med å utarbeide en strategi nettopp for dette. Denne legger til grunn tre-leddstrategien og lokale overvannsløsninger (LOD).

Kommunen har også lagt føringer i nye områdeplaner hvor det er lagt inn krav til blågrønn faktor. Dette vil også være tema ved senere byggesaksbehandling.

Utredning av overvannshåndtering og flom bør derfor skjerpes i programmet og følgende forutsetninger bør ligge til grunn:

- Overvann skal håndteres etter tre-leddstrategien (lokal overvannshåndtering).
- Flomveier skal utredes og holdes åpne. Planområdet er i dag primært naturlige skogsarealer, med til dels vesentlige høydeforskjeller.
- Tiltak på eiendommen skal ikke forverre situasjon nedstrøms i tilfelle flom eller store nedbørsmengder. Avrenning fra eiendommen(e) skal ikke øke som en konsekvens av utbygging.

Kommunens VA-norm setter krav angående avrenning fra arealer til kommunalt nett, og ser på krav fra avrenning fra eiendommer generelt i forbindelse med overvannsstrategien, inkludert overflateavrenning. Overvann kan brukes som en ressurs, og samtidig hindre forverring av dagens situasjon.

Kap. 6.7 Kulturmiljø

Tiltaket berører kulturminner og planprogrammet bør inneholde plan for avbøtende tiltak for formidling av kulturverdiene som går tapt, historikk, og om nye funn av kulturminner i området. Planen bør beskrive:

- hvordan informasjon skal nå ut til publikum underveis i arbeidet som midlertidig tiltak, for eksempel plakater, stand, skilt i området og gjennom sosiale media.
- permanent formidling på stedet eller i nærheten, for eksempel som skilt, rekonstruksjon eller annet tilpasset funn som gjøres i arbeidet.

Kap. 6.9 Landbruk

Planforslaget dekker et areal på ca. 720 dekar. Av dette er det aller meste landbruksareal. Størsteparten tilhører eiendommen Taraldrud, gnr 105/bnr 1 i Ski. Øvrig areal er for det meste en skogteig på ca. 100 dekar som tilhører Åsland næringspark. Eiendommen Taraldrud er en landbrukseiendom med 125 dekar fulldyrka jord og 870 dekar produktiv skog. Planen vil beslaglegge det aller meste av den dyrka jorda på eiendommen og mesteparten av skogen. Planprogrammet nevner at den dyrka jorda har lav kvalitet. I følge arealopplysninger fra markslagkart (AR 5) er ca. 1/3 jord av god kvalitet, ca. 1/3 middels kvalitet og ca. 1/3 mindre god kvalitet.

Planprogrammet sier at det skal gjennomføres en kartlegging, registrering og analyse av arealbeslag fordelt på ulike kategorier jord- og skogbruksareal. Arbeidet vil bli dokumentert i et eget tema-notat med kart, beskrivelse, vurdering av konsekvenser og forslag til avbøtende tiltak. Dette er etter kommunens vurdering tilfredsstillende.

Ski kommune har nedfelt nullvisjon for tap av matjord for fremtidige arealplaner og ber om at utbygger vurderer å erstatte dyrka mark som går tapt som følge av tiltaket med ny dyrka mark. Det er også ønskelig at utbygger vurderer løsninger som gjør at området med dyrka mark sør i området, hvor det ikke skal bygges, fortsatt kan bli brukt til matproduksjon.

Follo Landbrukskontor skal gi en uttalelse om planforslaget frem mot kommuneplanutvalgets behandling av høringsvaret.

Kap. 6.11 Klima- og energihensyn

Det er ikke presentert noen detaljer i klima- og energisynspunkt i planprogrammet, men det skal redegjøres for tiltakets planlagte energiforsyning. Ski kommune bistår gjerne med innspill på hvordan planforslaget foreslår oppvarmingsteknikk, muligheter til å reise med kollektiv og sykkel til senteret, samt energiforbruk til f.eks. helikopter m.m.

Med hilsen

Hans Vestre
virksomhetsleder

SAMLET SAKSFRAMSTILLING

Arkivsak: 16/4211

Samlet saksfremstilling - Høring - Planprogram - Politiets nasjonale beredskapssenter på Taraldrud

Saksbehandler:	Tessa Barnett	Arkiv: L12
Saksnr.:	Utvalg	Møtedato
84/16	Utvalg for miljø og plan	06.12.2016
97/16	Formannskapet	07.12.2016

Vedlegg:

1. Planprogram, datert 24.10.2016: *Statlig reguleringsplan med konsekvensutredning for Politiets nasjonale beredskapssenter på Taraldrud, Ski kommune.*
2. Notat fra COWI datert: 06.10.2016: *Reservevann Oslo/Oppegård, nye anlegg Åsland/Oppegård grunnlagsnotat.*

Vedlegg som ikke følger saken:

1. Regjeringens nettsider med informasjon om prosjektet:
<http://nettsteder.regjeringen.no/beredskapssenter/>

Behandling/vedtak i Formannskapet den 07.12.2016 sak 97/16

Behandling:

Møteprotokollen fra UMPs behandling av saken ble lagt fram i møtet

Repr. Bellingmo (Ap) tok opp vedtaket fra UMP, tilleggspunkter under punkt 2, "Støy" (det som står i pkt 2 blir 2a): med en justering

b) Oppegård kommune anmoder om at helikoptertraseen legges øst for E6, og ikke over boliger og skoler.

c) Oppegård kommune ønsker at Kommuneoverlegen gir en vurdering av påvirkninger og konsekvenser for Høyås Bo- og rehabiliteringssenter og Tårnåsen skole med tanke på skyting og helikoptertrafikk.

Repr. Bjørnstad (V) fremmet følgende tilleggsforslag:

pkt 2: Ved beregning av støy forutsettes at støy fra anlegget kommer i tillegg til bl.a. støy fra E6

pkt 4, som første setning:

Økt avrenning fra området med beredskapssenteret til alunskiferdeponiet vil øke avrenningen til Gjersjøen.

Repr. Ganger (Ap) fremmet følgende tilleggsforslag:

Pkt 2a, tillegg:

Utrede om de mest støyende aktivitetene (skyting, sprengning og helikopterøvelser) kan legges til Rygge eller trenings- og beredskapssenteret på Vealøs ved Horten.

Nytt pkt:

Foreta en analyse hvordan man skal ivareta sikkerheten overfor Oppegård kommune ved forhøyet beredskap (ROS-analyse)

Repr. Kaspersen (H) fremmet følgende tilleggsforslag:10. Det er viktig med god og løpende medvirkning. Det må legges opp til felles møter med Ski og Oppegård.

Votering:

Innstillingen med tilleggsforslag ble enstemmig vedtatt

Vedtak:1. Friluftsliv:

- a. Oppegård kommune støtter en grundig kartlegging av Markaområdene og en bred medvirkning i planprosessen.
- b. Det må iverksettes avbøtende tiltak for turveier, stier, løyper, overganger og krysningspunkter i friluftsområdene som blir påvirket av tiltaket på begge sider av E6.
- c. Oppegård kommune oppfordrer staten til å bidra til å sikre friluftsimteresser utover det området som er direkte berørt av anleggene. Kompenserende tiltak kan være kjøp av arealer mellom E6 og bebyggelsen i Oppegård kommune og etablering av lysløyper, turtraseer og overganger/viltoverganger til Marka på østsiden av E6.

2. Støy:

a) Forslagstiller må sette høye ambisjoner for å forebygge støyplager og ikke bare tilfredsstille minstekrav. Terskelen for å ta i bruk avbøtende tiltak eller undersøke alternative løsninger som kan redusere støy må være svært lav. Ved beregning av støy forutsettes at støy fra anlegget kommer i tillegg til bl.a. støy fra E6. Utrede om de mest støyende aktivitetene (skyting, sprengning og helikopterøvelser) kan legges til Rygge eller trenings- og beredskapssenteret på Vealøs ved Horten.

b) Oppegård kommune anmoder om at helikoptertraseen legges øst for E6, og ikke over boliger og skoler.

c) Oppegård kommune ønsker at Kommuneoverlegen gir en vurdering av påvirkninger og konsekvenser for Høyås Bo- og rehabiliteringssenter og Tårnåsen skole med tanke på skyting og helikoptertrafikk

3. Teknisk infrastruktur: Oppegård forutsetter samarbeid om gode fellesløsninger for infrastruktur for vann og avløp i området.4. Vannmiljø: Økt avrenning fra området med beredskapssenteret til alunskiferdeponiet vil øke avrenningen til Gjersjøen. Staten må ta ansvar for opprydding av alunskiferdeponiet på grensen til planområdet. Staten bør som et avbøtende tiltak, kjøpe det forurensede alunskiferdeponiet, fjerne deponiet og sette i stand området som et friluftsområde.

5. Klima- og energihensyn: Oppegård kommune forutsetter at kollektivtransport /gang- og sykkel forbindelser til og fra senteret utredes nærmere. En bør se nærmere på muligheter for gode gang- og sykkel forbindelser til Oslo, Ski og Kolbotn.
6. Naturmiljø og biologisk mangfold: Vilttrekk og bevegelser i området må utredes nærmere med tanke på avbøtende tiltak.
7. Kulturmiljø: Forslagstiller må i tillegg til det som står i planprogrammet, også utrede kulturminner fra andre verdenskrig.
8. Samfunnsnyttens som nytt utredningsteam for KU: Forslagsstiller må utrede hvordan beredskapssenteret kan ha positive virkninger for lokalsamfunnet.
9. Samarbeid med Oppegård: Oppegård kommune har flere prosjekter under planlegging der et samarbeid med politiet vil kunne være nyttig for begge parter, herunder svømmehall, idrettshall og skytebane. Det er også flere lokaliseringmuligheter for en framtidig politihøgskole i Oppegård kommune.
10. Det er viktig med god og løpende medvirkning. Det må legges opp til felles møter med Ski og Oppegård.
11. Foreta en analyse hvordan man skal ivareta sikkerheten overfor Oppegård kommune ved forhøyet beredskap (ROS-analyse)

Behandling/vedtak i Utvalg for miljø og plan den 06.12.2016 sak 84/16

Behandling:

Repr. Skrede (Ap) fremmet følgende tilleggspunkter under punkt 2, "Støy" (det som står i pkt 2 blir 2a):

- b) Oppegård kommune anmoder om at helikoptertraseen legges øst for E6, og ikke over boliger og skoler.
- c) Oppegård kommune ønsker at Fylkeslegen gir en vurdering av påvirkninger og konsekvenser for Høyås Bo- og rehabiliteringssenter og Tårnåsen skole med tanke på skyting og helikoptertrafikk.

Votering:

Innstillingen med tilleggspunkter enstemmig vedtatt

Vedtak:

1. Friluftsliv:
 - a. Oppegård kommune støtter en grundig kartlegging av Markaområdene og en bred medvirkning i planprosessen.
 - b. Det må iverksettes avbøtende tiltak for turveier, stier, løyper, overganger og krysningspunkter i friluftsområdene som blir påvirket av tiltaket på begge sider av E6.

- c. Oppegård kommune oppfordrer staten til å bidra til å sikre friluftsjnteresser utover det området som er direkte berørt av anleggene. Kompenserende tiltak kan være kjøp av arealer mellom E6 og bebyggelsen i Oppegård kommune og etablering av lysløyper, turtraseer og overganger/viltoverganger til Marka på østsiden av E6.
2. Støy:
 - a) Forslagstiller må sette høye ambisjoner for å forebygge støyplager og ikke bare tilfredsstillende minstekrav. Terskelen for å ta i bruk avbøtende tiltak eller undersøke alternative løsninger som kan redusere støy må være svært lav.
 - b) Oppegård kommune anmoder om at helikoptertraseen legges øst for E6, og ikke over boliger og skoler.
 - c) Oppegård kommune ønsker at Fylkeslegen gir en vurdering av påvirkninger og konsekvenser for Høyås Bo- og rehabiliteringssenter og Tårnåsen skole med tanke på skyting og helikoptertrafikk
3. Teknisk infrastruktur: Oppegård forutsetter samarbeid om gode fellesløsninger for infrastruktur for vann og avløp i området.
 4. Vannmiljø: Staten må ta ansvar for opprydding av alunskiferdeponiet på grensen til planområdet. Staten bør som et avbøtende tiltak, kjøpe det forurensede alunskiferdeponiet, fjerne deponiet og sette i stand området som et friluftsområde.
 5. Klima- og energihensyn: Oppegård kommune forutsetter at kollektivtransport /gang- og sykkel forbindelser til og fra senteret utredes nærmere. En bør se nærmere på muligheter for gode gang- og sykkel forbindelser til Oslo, Ski og Kolbotn.
 6. Naturmiljø og biologisk mangfold: Vilttrekk og bevegelser i området må utredes nærmere med tanke på avbøtende tiltak.
 7. Kulturmiljø: Forslagstiller må i tillegg til det som står i planprogrammet, også utrede kulturminner fra andre verdenskrig.
 8. Samfunnsnyttjen som nytt utredningsteam for KU: Forslagsstiller må utrede hvordan beredskapssenteret kan ha positive virkninger for lokalsamfunnet.
 9. Samarbeid med Oppegård: Oppegård kommune har flere prosjekter under planlegging der et samarbeid med politiet vil kunne være nyttig for begge parter, herunder svømmehall, idrettshall og skytebane. Det er også flere lokaliseringmuligheter for en framtidig politihøgskole i Oppegård kommune.

Rådmannens innstilling:

1. Friluftsliv:
 - a. Oppegård kommune støtter en grundig kartlegging av Markaområdene og en bred medvirkning i planprosessen.

- b. Det må iverksettes avbøtende tiltak for turveier, stier, løyper, overganger og krysningspunkter i friluftsområdene som blir påvirket av tiltaket på begge sider av E6.
 - c. Oppegård kommune oppfordrer staten til å bidra til å sikre friluftsjnteresser utover det området som er direkte berørt av anleggene. Kompenserende tiltak kan være kjøp av arealer mellom E6 og bebyggelsen i Oppegård kommune og etablering av lysløyper, turtraseer og overganger/viltoverganger til Marka på østsiden av E6.
2. Støy: Forslagstiller må sette høye ambisjoner for å forebygge støyplager og ikke bare tilfredsstille minstekrav. Terskelen for å ta i bruk avbøtende tiltak eller undersøke alternative løsninger som kan redusere støy må være svært lav.
 3. Teknisk infrastruktur: Oppegård forutsetter samarbeid om gode fellesløsninger for infrastruktur for vann og avløp i området.
 4. Vannmiljø: Staten må ta ansvar for opprydding av alunskiferdeponiet på grensen til planområdet. Staten bør som et avbøtende tiltak, kjøpe det forurensede alunskiferdeponiet, fjerne deponiet og sette i stand området som et friluftsområde.
 5. Klima- og energihensyn: Oppegård kommune forutsetter at kollektivtransport /gang- og sykkel forbindelser til og fra senteret utredes nærmere. En bør se nærmere på muligheter for gode gang- og sykkel forbindelser til Oslo, Ski og Kolbotn.
 6. Naturmiljø og biologisk mangfold: Vilttrekk og bevegelser i området må utredes nærmere med tanke på avbøtende tiltak.
 7. Kulturmiljø: Forslagstiller må i tillegg til det som står i planprogrammet, også utrede kulturminner fra andre verdenskrig.
 8. Samfunnsnyttien som nytt utredningsteama for KU: Forslgsstiller må utrede hvordan beredskapssenteret kan ha positive virkninger for lokalsamfunnet.
 9. Samarbeid med Oppegård: Oppegård kommune har flere prosjekter under planlegging der et samarbeid med politiet vil kunne være nyttig for begge parter, herunder svømmehall, idrettshall og skytebane. Det er også flere lokaliseringmuligheter for en framtidig politihøgskole i Oppegård kommune.

Saksutredning:

Sakens foranledning

Regjeringen har besluttet at det skal etableres et beredskapssenter for politiet på Taraldrud i Ski. Konseptvalgutredning (KVU) for Politiets beredskapssenter anbefalte et nasjonalt beredskapssenter der Politiets helikoptertjeneste, Beredskapstroppen, Bombegruppen og Krise- og gisselforhandlerstjenesten er samlokalisert.

Planlegging av Politiets nasjonale beredskapssenter på Taraldrud i Ski skal skje ved utarbeidelse av statlig reguleringsplan i henhold til plan - og bygningsloven § 6 - 4. I tillegg har Klima- og

miljødepartementet gitt tillatelse til å igangsette planlegging i Marka, iht. Markalovens bestemmelser.

Planarbeidet omfatter to hovedfaser. Den første fase er planprogram, den andre er utarbeidelse av reguleringsplan med konsekvensutredning. Forslagstiller for planen er Justis - og beredskapsdepartementet. Kommunal - og moderniseringsdepartementet (KMD) er planmyndighet og har det overordnede ansvaret for planprosessen. Det er ikke mulig å klage på eller komme med innsigelser til statlige reguleringsplaner.

Planprogrammet for Politiets nasjonale beredskapssenter på Taraldrud, Ski kommune er nå på høring samtidig som det varsles igangsetting av arbeid med statlig reguleringsplan. Planprogrammet er vedlagt og er tilgjengelig på nettsiden: beredskapssenter.regjeringen.no

Noen hovedtrekk ved planprogrammet

Beskrivelse av tiltaket

Konseptet som anbefales omfatter et beredskapssenter på rundt 33.000 m² bruttoareal, samt tilhørende landingsplass for flere helikopter og areal til utendørs treningsfasiliteter. Beredskapssenteret skal operere med døgkontinuerlig drift for å sikre tilstedeværelse og kort responstid av beredskapspersonell.

Øvingsaktivitet på sentret skal inkludere skyting og sprengningsøvelser. Det forventes inntil 2.250 helikopterbevegelser på år, (en bevegelse er enten en take-off eller landing) dette tilsvarer ca. 6 bevegelser i snitt per døgn.

Prosess, medvirkning og framdrift

Planprogrammet beskriver planprosessen og planlagt medvirkning. I tillegg til høring av planprogram og planforslag med konsekvensutredning, legges det opp til medvirkningsprosesser med kommunene Ski og Oppegård, regionale myndigheter og andre berørte parter. Det foreslås følgende:

- Samarbeid med Ski kommune: Månedlige møter
- Samarbeid med Oppegård kommune: Regelmessig, f.eks. hver annen måned
- Samarbeid med regionale myndigheter: I utarbeidelse av planforslaget, samt ved ytterligere behov
- Samarbeid med andre berørte, som f.eks. egne møter med friluftsforslagsgiverne og velforeninger
- Åpne møter: I høringsperiodene for planprogram og for planforslag

Det legges opp til en foreløpig antatt framdrift der:

- Planprogrammet er fastsatt i februar 2017
- Reguleringsplanforslag legges ut høring i april 2017
- Endelig vedtak av reguleringsplan kan fattes i august/september 2017

Utredningstemaer

De viktigste problemstillingene identifisert i planprogrammet er ivaretagelse av friluftsliv og naturmiljø, samt støy og landskapstilpasning. Følgende tema er vurdert å ha vesentlig betydning for miljø og samfunn, og skal utredes i den videre prosessen:

- Forholdet til overordnede planer og mål
- Friluftsliv, herunder barn og unges interesser
- Naturmiljø og biologisk mangfold
- Vannmiljø

- Kulturmiljø
- Bebyggelse og landskap
- Landbruk
- Universell utforming
- Klima- og energihensyn
- Teknisk infrastruktur
- Støy fra helikopter og øvelser med våpen og eksplosiver
- Grunnforhold
- Trafikk
- Anleggsperioden
- Risiko og sårbarhet

Vurderinger

Oppegård kommune har vært imot lokalisering av Politiets nasjonale beredskapssenter på Taraldrud i Ski, på et område som ligger i et viktig friluftsområde i Marka og på grensen til Oppegård kommune. Lokaliseringsbeslutningen er nå tatt av regjeringen og det er i gangsett arbeid med statlig reguleringsplan. Det blir viktig framover at Oppegård kommune involveres i den videre prosessen og kan gi innspill til utredningstemaer, avbøtende tiltak og muligheter for samarbeid som kan gagne begge parter.

Friluftsliv

Det er flere utfordringer knyttet friluftsliv. Hele tiltaket vil ligge innenfor Markagrensen og berøre viktig friluftsområder brukt av bl.a befolkningen i Oppegård kommune. Området fungerer som en viktig buffersone mellom bebyggelsen og motorveien og er mye brukt som nær turområde. Tiltaket vil også ha virkninger for barn- og unge i Oppegård siden det ligger i nærområdet for skoler og barnehager på Tårnåsen, Hellerasten og Sofiemyr.

Planprogrammet legger opp til «en medvirkningsprosess med ulike brukergrupper av nærmiljøet. Medvirkningen vil ha til hensikt å innhente informasjon om steder og traseer i influensområdet som anses som verdifulle for friluftslivet.» Det er viktig i denne fasen at prosessen legger opp til en bred deltakelse fra friluftssinteressene, slik at det gjøres en riktig verdivurdering for områdene. Barn- og unge må også inkluderes i planarbeidet.

Avbøtende tiltak må iverksettes for turveier, stier, løyper, overganger og krysningspunkter i friluftsområdene som blir påvirket av tiltaket. Det bør legges til grunn at friluftsområdene skal være minst like attraktive etter etablering av senteret. Avbøtende tiltak bør derfor heve kvaliteten i berørte friluftsområder slik at det kompenseres også for virkninger som støy som kan ikke erstattes fysisk.

Det er en bekymring at Marka og verdifulle friluftsområder trues kontinuerlig av nedbygging. Befolkningen i Oslo og Akershus øker og friluftsområder som Marka blir enda viktigere å bevare. Det er viktig at Politiets nasjonale beredskapssenter ikke er en start på en videre nedbygging av Marka eller flytting av Markagrensen. Et stort beredskapssenter foreslås innenfor Markagrensen samtidig som det er et forslag om etablering av døgnhvileplasser for lastebiler og trailerparkering i samme område. Staten bør sikre friluftssinteressene og hindre videre areal-/eiendomsutvikling i denne delen av Marka. Den beste måten å gjøre dette på er å kjøpe arealer på vestsiden av E6 inn mot bebyggelsen i Oppegård og tilrettelegge disse som friluftsområder av høy kvalitet.

Rådmann er kjent med at den delen av planområdet som ligger på østsiden av E6 og hvor det ikke er tenkt utbygging, vil bli brukt til øvelser. Det bør i planarbeidet utredes omfang og konsekvenser av slik bruk.

Støy

Tiltaket vil medføre støy fra helikoptervirksomhet og øvrig treningsvirksomhet, hovedsakelig skyte- og sprengningsstøy. Det står i planprogrammet at støy skal beregnes og kartlegges i henhold til retningslinjer for behandling av støy i arealplanlegging (T-1442/2012) og tilhørende veilder samt norsk beregningsmetode for flystøy, NORTIM.

Støy fra tiltaket vil berøre nærliggende boligområder, skoler, barnehager og friluftsområder (Marka). Det bør derfor settes høye ambisjoner for å forebygge støyplager. Det vil ikke være tilstrekkelig å bare tilfredsstille minstekravene om å dempe støy. Terskelen for å ta i bruk avbøtende tiltak eller undersøke alternative løsninger som kan redusere støy i omgivelsene må være svært lav slik at utredninger avdekker alle muligheter for å unngå unødvendig støy.

Teknisk infrastruktur

Innenfor området på Taraldrud er det i dag ingen teknisk infrastruktur for vannforsyning og avløpshåndtering. Administrasjonene i Oppegård, Ås og Ski kommuner har planer om å etablere en reservevannledning fra Oslo kommune til Oppegård kommune, slik det fremgår av vedlagt notat fra COWI datert: 06.10.2016. De tre alternative løsningene er forankret i Oslo kommune, vann- og avløpsetaten, og to av de alternative traseene går gjennom planområdet. Det bør derfor etableres et samarbeid om planlegging av gode fellesløsninger for infrastrukturen innen vann og avløp.

Vannmiljø

Planområdets sørlige del ligger på grensen til et alunskiferdeponi som i dag skaper betydelig lokal forurensning, og med avrenning til drikkevannskilden Gjersjøen. Fylkesmannen fikk oversendt dokumentasjon på forurensningen allerede i 2006 uten at dette har ført til en god/endelig løsning. Forurensningssaken ligger i dag hos Miljødirektoratet. Utbygging av beredskapssenteret med flere tette flater kan gi økt avrenning til deponiet.

Forurensningsproblematikken brukes i dag som en brekkstang for å tillate etablering av trailerparkering og næring i dette området som også ligger innenfor Marka. Det er viktig å unngå videre forurensning fra alunskiferdeponiet og finne en løsning som er til fordel for både miljøet og friluftinteressene som bruker Marka. Et alternativ til avbøtende tiltak for etablering av et beredskapssenter i marka, er at staten kjøper området med alunskiferdeponiet, fjerner deponiet og etablerer området som et friluftsområde. Dette vil være et viktig avbøtende tiltak i området.

Klima- og energihensyn

Taraldrud er et bilbasert område uten tilfredstillende kollektivtransport- /gang- og sykkelforbindelser til Oslo, Ski og Kolbotn. Muligheter for kollektivtransport- / gang- og sykkelforbindelser bør utredes slik at ansatte og besøkende i størst mulig grad kan benytte flere miljøvennlige transportalternativer.

Naturmiljø og biologisk mangfold

Planområdet er en viktig buffersone mellom bebyggelse og motorveien. Her er det mye vilt som både stenges ute av planområdet og som kan bli påvirket av støy. Vilttrekk og bevegelser av dyr i områdene rundt senteret må utredes. Avbøtende tiltak må vurderes av hensyn til dyrene, sikkerhet i boligområder og trafikksikkerhet.

Kulturmiljø

Taraldrud- og Holungårdene var viktige i motstandskampen under andre verdenskrig. I tillegg til det som står i planprogrammet om kulturmiljø bør det også utredes kulturminner fra andre verdenskrig.

Forslag til ny utredningstema: Samfunnsnyttene og muligheter for samarbeid med Oppegård kommune

Beredskapscenteret skal ligge i nærhet til boligområder, barnehager, skoler og viktige friluftsområder. Det bør utredes nærmere hvordan senteret kan ha positive virkninger for samfunnet i Oppegård. For eksempel, utredning av hvilke behov senteret vil ha som kan løses via bruk av lokale tjenester- og samarbeid.

Oppegård kommune har flere prosjekter under planlegging der et samarbeid med politiet vil kunne være nyttig for begge parter, herunder svømmehall, idrettshall og skytebane. Et tidlig samarbeid om disse prosjektene vil gi muligheter for politiet til å være med på utforming av anleggene slik at de eventuelt kan tilpasses politiets behov.

Det er også flere lokaliseringmuligheter i Oppegård kommune som er godt egnet til framtidig politihøgskole. Etablering av politihøgskole i nærhet av beredskapscenteret kan ha fordeler for politiet og gir muligheten for positive virkninger for Oppegård samfunnet.

Lars Henrik Bøhler
Rådmann

Espen Dag Rydland
Kommunalsjef

Godkjent og ekspedert elektronisk.

RESERVEVANN OSLO/OPPEGÅRD

NYE ANLEGG ÅSLAND/OPPEGÅRD

GRUNNLAGSNOTAT

ADRESSE COWI AS
 Kobberslagerstredet 2
 Kråkerøy
 Postboks 123
 1601 Fredrikstad
 TLF +47 02694
 WWW cowi.no

INNHOOLD

1	Innledning	2
2	Forsyningsforhold	2
2.1	Eksisterende ledningsnett og vannmengder	2
2.2	Framtidige vannmengder	2
3	Alternativ	3
4	Nødvendige tiltak og kostnadsestimat	3
4.1	Generelt	3
4.2	Alt 1 - Ny Ø500 mm direkteforbindelse Ski-kummen-Konge-/Sønsterudveienveien	3
4.3	Alt 2 - Uttak fra Ø500 mm forsyningsledning til Ski kommune, øst for Taraldrudkrysset til Konge-/Fløisbonnveien	4
4.4	Alt 3 - Uttak fra Ø1000 til Konge-/Fløisbonnveien	4
5	Vurdering	4

BILAG

Bilag A	Oversiktskart	5
---------	---------------	---

OPPDRAGSNR.	DOKUMENTNR.				
A046772-048	01				
VERSJON	UTGIVELSESDATO	BESKRIVELSE	UTARBEIDET	KONTROLLERT	GODKJENT
C	06.10.2016	Kostnadsestimat	Martin V. Pettersen	Bjørn Børstad	Sverre O. Gjerløw

1 Innledning

Oppegård kommune utreder muligheten for å få reservevann fra VAV dersom det oppstår en situasjon der kommunenes vannverk på Stangåsen ikke produserer som normalt, f.eks ved vedlikehold. Spesielt aktuelt er behovet på kort sikt, da et utfall av Stangåsen vannverk ikke er dekket inn av andre reservevanntilførsler.

Det finnes tilgjengelig vann fra VAV via Ski-kummen, som ligger på Åsland i Oslo kommune. I dette notatet beregnes budsjettkostnader for alternative tiltak for reservevannforsyning fra VAV til Oppegård kommune og vice versa, ved forskjellige traséalternativer.

Foreslåtte tiltak er beregnet i en nettmodell av Follo-systemet, som er utviklet ifm et reservevannprosjekt der VAV og Follokommunene er deltagende interessenter. Foreslåtte tiltak er også vurdert i sammenheng med dette prosjektet.

Angitte plasseringer av aktuelle ledningstraseer må betraktes som foreløpige, men gir likevel en god oversikt over nødvendig tiltaksomfang og kostnadsestimater.

2 Forsyningsforhold

2.1 Eksisterende ledningsnett og vannmengder

Oppegård kommune har eget vannverk på Stangåsen, med en konsesjonsbegrenset kapasitet på 24.000 m³/døgn, ca 278 l/s, i gjennomsnitt over et år. Ved test er produksjonskapasiteten for vannverket i dag funnet til å være ca 230 l/s. Dersom to råvannspumper er i drift kan det pumpes opp 425 l/s, disse er mao ikke kapasitetsbegrensende. Produksjon i et døgn med maks forbruk for Stangåsen vannverk er i dag ca 185 l/s, fordelt på ca 120 l/s i Oppegård og ca 65 l/s til Ås.

Det finnes ingen fullverdig reservevannløsning for å opprettholde normal vannforsyning i Oppegård. Dersom det skal oppnås må Oppegård kunne forsynes fra VAV, som er eneste nærliggende vannforsyning med tilstrekkelig kapasitet.

Oppegård er også forbundet med Ski kommune med en reservevannledning over Tussebekken, der den danner grensen mellom de to kommunene i Oppegårds sørliggende ende. Normalt forsynes Ski med ca 105 l/s fra VAV. Overføringspunktet for denne forsyningen er i Ski-kummen liggende på Åsland.

Dersom ledningen mellom Ski-kummen og Ski faller ut av drift vil Stangåsen måtte forsyne ca 290 l/s i gjennomsnitt over døgnet for å opprettholde normal forsyning.

2.2 Framtidige vannmengder

Basert på SSBs prognoser er det forventet at folketallet øker i alle de berørte kommunene. Samtidig er det et mål å redusere lekkasjemengdene, slik at denne mengden utjevner det som økt folketall ellers vil medføre. Fram mot år 2030 er det derfor antatt at forbruket forblir nærmest uendret. Etter år 2030 er det antatt at vannforbruk som følge av befolkningsveksten overstiger det som er realistisk mulig å fjerne av lekkasjemengder.

Dersom det anlegges nye ledningsanlegg som kan være av interesse for Follo som helhet i et lengere perspektiv, så bør disse dimensjoneres for å kunne overføre reservevann i en gjennomgående akse fra sør til nord i Follo. Slik kan det forsynes vann fra enten VAV/Glitrervannet/MOVAR til tilkoblinger til aksene i hele området. I 100-års perspektiv er det totale forbruket i Follo estimert til å ligge i størrelsesordenen 1000 l/s. Dagens totale forbruk i Follo er ca 500 l/s.

3 Alternativ

Basert på kapittel 2.1 er det definert tre alternativ for å overføre vann fra VAV til Oppegård kommunes ledningsnett:

- Alternativ 1 Ny Ø500 mm direkteforbindelse Ski-kummen til Konge-/Sønsterudveien, med sidegren til HBHellerasten

- Alternativ 2 Uttak fra Ø500 mm forsyningsledning til Ski kommune, øst for Taraldrudkrysset til Konge-/Fløisbonnveien, med forbindelse Konge-/Sønsterudveien til HBHellerasten

- Alternativ 3 Uttak fra Ø1000 mm som mulig 1. trinn i en reservevannsledning i Follo til Konge-/Fløisbonnveien, med forbindelse Konge-/Sønsterudveien til HBHellerasten

4 Nødvendige tiltak og kostnadsestimat

4.1 Generelt

I det etterfølgende beskrives hovedtiltak som er nødvendig for de ulike alternativene. I bilag A er påført refererte bokstavnummer i kartet, som er benyttet for beskrivelse av tiltak i kostnadsestimatene. Angitte ledningslengder i kostnadsestimatene må ses på som veiledende, da endelige traséer ikke er bestemt. I de ulike postene referert til som "Tilkobling ++" er det inkludert reduksjonsventiler der det er nødvendig. VAV ligger på et høyere trykknivå ifht Oppegård kommune. Norgeskart er benyttet for estimering av ledningslengder.

4.2 Alt 1 - Ny Ø500 mm direkteforbindelse Ski-kummen-Konge-/Sønsterudveien

Tabell 4-1 Sammenstilling av tiltak og kostnadsestimat for Alternativ 1

Oslo/Oppegård - Åsland-Konge-/Sønsterudveien - Alternativ 1					
Element	Plassering i kart	antall	enhetspris	kostnad	
Tilkoblingsarrangement i Ski-kummen	A	1	kr 2 287 157	kr 2 287 157	
Ø500 i grøft	A-B	300	kr 16 659	kr 4 997 813	
Boring i fjell Ø500	B-C	435	kr 30 000	kr 13 050 000	
Boregroper	B og C	2	kr 500 000	kr 1 000 000	
Ø500 i grøft til Kongeveien	C-C2	2000	kr 16 659	kr 33 318 750	
Boring i fjell fra Kongeveien til HBHellerasten	C2-HBH	225	kr 30 000	kr 6 750 000	
Tilkobling Hellerasten	HBH	1	kr 1 191 228	kr 1 191 228	
Ø500 i grøft i Kongeveien	C2-D	160	kr 16 659	kr 2 665 500	
Tilkobling i Kongeveien	D	1	kr 1 441 228	kr 1 441 228	
Sum Anleggskost				kr 66 701 675	67 MNOK
Uforutsett			10 %	kr 6 670 167	7 MNOK
Prosjektering			5 %	kr 3 335 084	3 MNOK
Byggeledelse			2 %	kr 1 334 033	1 MNOK
Total prosjektkostnad - eks mva				kr 78 040 959	78 MNOK

4.3 Alt 2 - Uttak fra Ø500 mm forsyningsledning til Ski kommune, øst for Taraldrudkrysset til Konge-/Fløisbonnveien

Tabell 4-2 Sammenstilling av tiltak og kostnadsestimat for Alternativ 2

Oslo/Oppegård - Åsland - Konge-/Fløisbonnveien - Alternativ 2					
Element	Plassering i kart	antall	enhetspris	kostnad	
Tilkoblingsarrangement til eksisterende Ø500 mm	E	1	kr 1 191 228	kr 1 191 228	
Ø500 i grøft	E-F	600	kr 16 659	kr 9 995 625	
Ø500 E6-kryssing i gangvei (Legging av Ø500 x 1,2 for komplisert tilkomst)	F-G	100	kr 19 991	kr 1 999 125	
Ø500 i grøft (fra E6 til rundkjøring vest for E6)	G-I	1600	kr 16 659	kr 26 655 000	
Tilkobling til eksisterende ledningsnett	I	1	kr 1 441 228	kr 1 441 228	
Tilkobling Kongeveien	D	1	kr 1 191 228	kr 1 191 228	
Ø500 i grøft i Kongeveien	D-C2	160	kr 16 659	kr 2 665 500	
Boring i fjell fra Kongeveien til HBHellerasten	C2-HBH	225	kr 30 000	kr 6 750 000	
Tilkobling Hellerasten	D	1	kr 1 191 228	kr 1 191 228	
Sum Anleggskost				kr 53 080 160	53 MNOK
Uforutsett			10 %	kr 5 308 016	5 MNOK
Prosjektering			5 %	kr 2 654 008	3 MNOK
Byggeledelse			2 %	kr 1 061 603	1 MNOK
Total prosjektkostnad - eks mva				kr 62 103 787	62 MNOK

4.4 Alt 3 - Uttak fra Ø1000 til Konge-/Fløisbonnveien

Tabell 4-3 Sammenstilling av tiltak og kostnadsestimat for Alternativ 3

Oslo/Oppegård - Åsland - Konge-/Fløisbonnveien - Alternativ 3					
Element	Plassering i kart	antall	enhetspris	kostnad	
Tilkoblingsarrangement i Ski-kummen	A	1	kr 2 287 157	kr 2 287 157	
Ø1000 i grøft	A-B	300	kr 19 743	kr 5 922 813	
Boring i fjell Ø1000	B-C	435	kr 33 083	kr 14 391 250	
Boregroper	B/C	2	kr 500 000	kr 1 000 000	
Rør i grøft/vann Ø1000	C-H	1800	kr 19 743	kr 35 536 875	
Rør i grøft Ø500	H-I	950	kr 16 659	kr 15 826 406	
Tilkobling til eksisterende ledningsnett	I	1	kr 1 441 228	kr 1 441 228	
Tilkobling Kongeveien	D	1	kr 1 191 228	kr 1 191 228	
Ø500 i grøft i Kongeveien	D-C2	160	kr 16 659	kr 2 665 500	
Boring i fjell fra Kongeveien til HBHellerasten	C2-HBH	225	kr 30 000	kr 6 750 000	
Tilkobling Hellerasten	D	1	kr 1 191 228	kr 1 191 228	
Sum Anleggskostnad				kr 88 203 683	88 MNOK
Uforutsett			10 %	kr 8 820 368	9 MNOK
Prosjektering			5 %	kr 4 410 184	4 MNOK
Byggeledelse			2 %	kr 1 764 074	2 MNOK
Total prosjektkostnad - eks mva				kr 103 198 309	103 MNOK

5 Vurdering

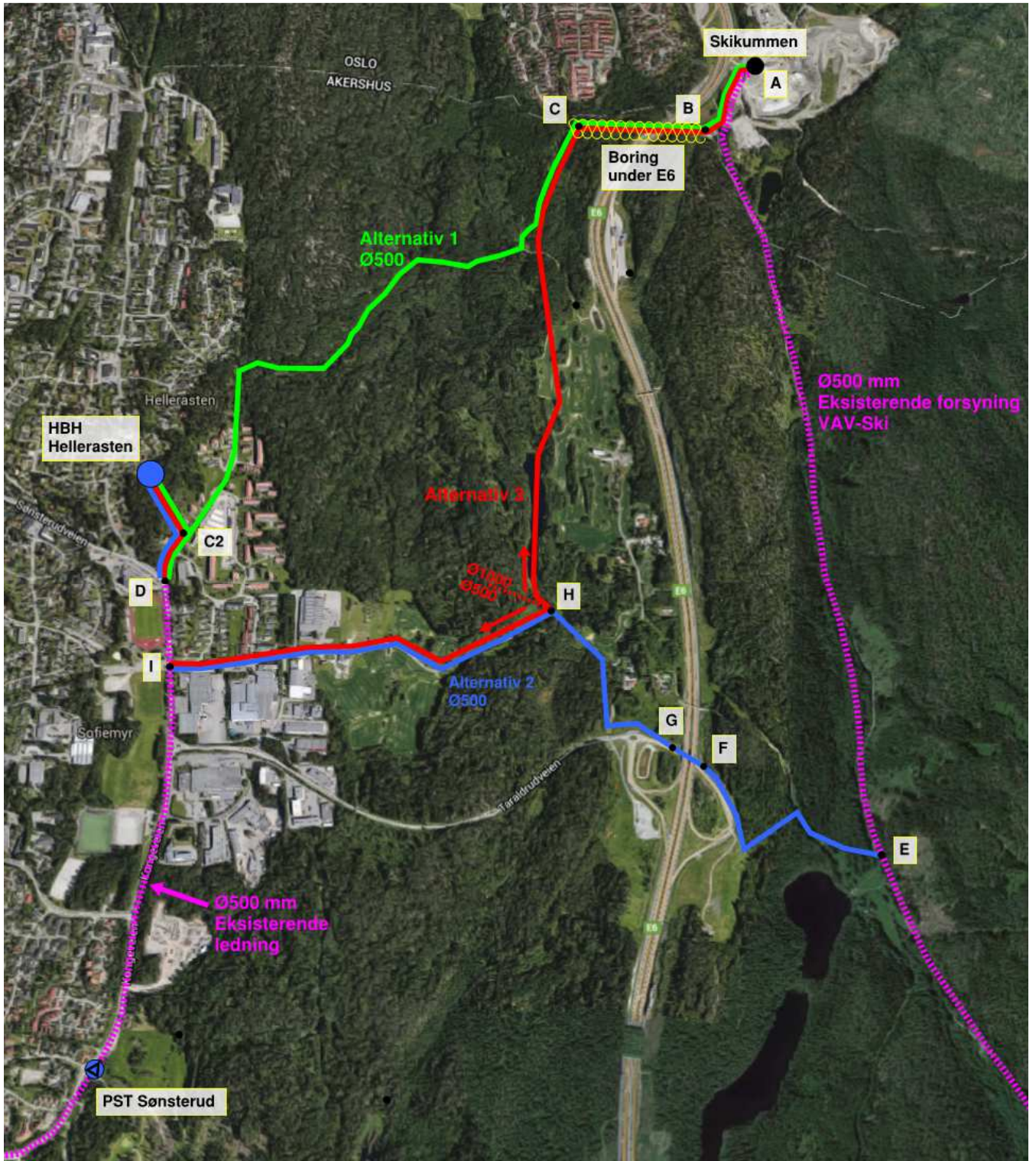
Vurdering av traséalternativer og tilhørende kostnadsestimater er utført.

Korteste strekning med ny ledningsføring, og gunstig kryssing av E6, gjør at Alternativ 2, der vann tas ut fra eksisterende VAV/Ski-ledning, har den laveste kostnaden, ca. 62 MNOK.

Alternativ 1, direkte forbindelse fra Åsland til Konge-/Sønsterudveien over marka, har en mer komplisert kryssing av E6 og har en lengere vei i marka enn alternativ 2. Summert gjør disse elementene det til at alternativet blir i ca. 16 MNOK dyrere, ca 78 MNOK.

Bygges anlegg for føring av reservevann mellom Oslo og Follo, med boring under E6 som vist i Bilag A, havner kostnaden på ca. 103 MNOK.

Bilag A Oversiktskart





Metier AS
Postboks 118 Smestad
0309 OSLO

Dato: 10.11.2016

Deres ref.:

Vår ref.: 16/25227-2

Saksbeh.: Synne Marie Vestmoen
Org. enhet: Idrett og grønstrukturplan

Arkivkode: 512

VARSEL OM IGANGSETTING AV ARBEID MED STATLIG OG OFFENTLIG ETTERSYN AV FORSLAG TIL PLANPROGRAM - TARALDRUD I SKI

Bymiljøetaten (BYM) viser til varsel om start for planprogram for beredskapssenter på Taraldrud.

Tiltaket berører så vidt BYM kan se ikke arealer som er eid av Oslo kommune. Myrertjern, som er en viktig amfibielokalitet, ligger på kommunegrensa der, men på grunn av terrenget kan vi ikke se at det skal kunne bli noen negativ påvirkning på tjernet.

BYM planlegger å utvide lysløypa ved Bjørndal/Grønliåsen mot Oppegård, og Oppegård kommune prosjekterer også nye lysløyper. Lysløypene skal koordineres mot hverandre. Et av lysløypealternativene på Oppegårds side blir berørt av Taraldrud-planene. Oppegård kommune har tatt kontakt med BYM og vil ha oss med på et møte om hvordan beredskapssenteret kan tilrettelegge for lysløype mellom Bjørndal og Oppegård.

BYM vil presisere at verdivurderingen av «steder og traseer i influensområdet som anses som verdifulle for friluftslivet» bør gjennomføres i henhold til Miljødirektoratets veileder M98-2013: Kartlegging og verdsetting av friluftslivsområder.

Med vennlig hilsen

Monica Fleisje
avdelingsdirektør
Godkjent elektronisk

Synne Marie Vestmoen
overingeniør



Oslo kommune
Bymiljøetaten

Metier AS
Postboks 118 Smestad
0309 OSLO

Dato: 20.12.2016

Deres ref.:

Vår ref.: 16/25227-7

Saksbeh.: Synne Marie Vestmoen
Org. enhet: Idrett og grønnstrukturplan

Arkivkode: 512

**PLANPROGRAM POLITIETS NASJONALE BEREDSKAPSSENTER PÅ TARALDRUD -
TILLEGG**

Bymiljøetaten (BYM) har en tilleggs kommentar i denne saken. Gjersrud-Stensrud er planlagt bygget ut i framtiden, og Taraldrudåsen vil bli nærskogområde for alle de menneskene som vil bo her. BYM ber derfor om at Taraldrudåsen tas ut av planområdet.

Med vennlig hilsen

Monica Fleisje
avdelingsdirektør
Godkjent elektronisk

Synne Marie Vestmoen
overingeniør



Oslo kommune
Byrådsavdeling for byutvikling

Justis- og beredskapsdepartementet
Postboks 8005 Dep.
0030 OSLO

Dato: 06.12.2016

Deres ref:

Vår ref (saksnr):
201605324-8

Saksbeh:
Arnfinn Løvli,

Arkivkode:
923

**POLITIETS NASJONALE BEREDSKAPSSENTER PÅ TARALDRUD I SKI
KOMMUNE, REGULERINGSPLAN OG PLANPROGRAM. ETTERSENDING AV
VEDTAK FRA BYDEL NORDSTRAND**

Det vises til vårt brev av 06.12.2016.

Vedlagt følger den enstemmige uttalelsen av 01.12.2016 fra Miljø- og byutviklingskomiteen i Bydel Nordstrand.

Vedtak:

1. De mener planprogrammet ser ut til å fange opp de forhold som bydelen antar at innbyggerne kan bli berørt av.
2. Bydel Søndre Nordstrand ber om å få mulighet til å medvirke i de forhold ved planarbeidet som berører bydelen og dens innbyggere.

Med hilsen

Elisabeth Eidså Dale
plan- og utbyggingssjef

Arnfinn Løvli
spesialrådgiver

Godkjent og ekspedert elektronisk

Vedlegg: Brev av 02.12.2016 med vedtak/uttalelse fra Bydel Nordstrand



Oslo kommune
Bydel Søndre Nordstrand
Bydelsdirektør

Plan- og bygningsetaten
Postboks 364 Sentrum
0102 Oslo

Dato: 02.12.2016

Deres ref:

Vår ref (saksnr):
2016/862-

Saksbeh:

Vegard L. Jensen, 23 49 60 77

Arkivkode:

**UTTALELSE FRA BYDEL SØNDRE NORDSTRAND TIL:
PLANPROGRAM - STATLIG REGULERINGSPLAN MED
KONSEKVENSTREDNING FOR POLITIETS NASJONALE BEREDSKAPSSENTER
PÅ TARALDRUD, SKI KOMMUNE**

Det vises til ovennevnte sak og tidligere kontakt vedrørende bydelens behandling av saken.

Miljø- og byutviklingskomiteen behandlet saken den 1.12.2016 etter fullmakt fra bydelsutvalget. Det foreligger følgende vedtak/uttalelse fra komiteen:

- 1. Planprogrammet ser ut til å fange opp de forhold som bydelen antar at innbyggerne kan bli berørt av.*
- 2. Bydel Søndre Nordstrand ber om å få mulighet til å medvirke i de forhold ved planarbeidet som berører bydelen og dens innbyggere.*

Vedtaket var enstemmig.

Med hilsen

Hans Reidar Ness
bydelsdirektør

Vegard L. Jensen
spesialkonsulent



Innspill fra Rygge kommune til Justis- og beredskapsdepartementets arbeid med planprogrammet for Politiets nasjonale beredskapssenter på Taraldrud, Ski kommune.

Området som det nå er utarbeidet et utkast til planprogram for ligger i Ski kommune i Akershus og Rygge kommune er dermed ikke arealmessig direkte berørt. Når kommunestyret i Rygge allikevel ønsker å komme med innspill til planprogrammet, er det fordi vi ser gode muligheter for samordning og ressursutnyttelse mellom det planlagte nasjonale beredskapssenteret og tilrettelagte arealer og fasiliteter i Rygge i Østfold. Dette er muligheter som bør vurderes og kan få konsekvenser for utarbeidelsen av reguleringsplan for området på Taraldrud.

Rygge kommune mener det er gode grunner til å ta ut politihelikoptrene av prosjektet på Taraldrud og plassere denne ressursen på Rygge.

Ved å lokalisere helikopterressursene på Rygge vil investeringsbehovet på Taraldrud reduseres, samtidig vil det være mulig å gjøre driftsbeparelser knyttet til fellesfasiliteter med det øvrige helikoptermiljøet på lufthavnen. I det førstnevnte ligger utnyttelse av eksisterende hangarer, fuelanlegg, landingsområder, tekniske rom mv. på Rygge. I det sistnevnte ligger løpende utgifter knyttet til nødvendige og dedikerte ressurser til brann og redning, som man på Rygge vil kunne dele med øvrig virksomhet.

Rygge kommune legger til grunn at investeringskostnaden for helikoptertjenesten alene utgjør en signifikant del av kostnadene. Om helikoptertjenesten tas ut av prosjektet vil kostnadene for totalprosjektet reduseres. Det kan gi en større mulighet for at primærformålet, et treningsanlegg for Beredskapstroppen, kan realiseres hurtig på Taraldrud.

Det vil være behov for en enkel landingsplass for helikopter ved politiets beredskapssenter på Taraldrud, selv med en plassering av helikoptrene på Rygge, men det vil kunne løses med langt enklere infrastruktur enn ved et fast anlegg.

På Rygge vil politihelikoptrene kunne bli del av et større helikopterfaglig miljø både operativt og teknisk. Det er kommunestyrets vurdering at det vil gi en mer robust og sikker helikopterstøtte for politiet i Oslo og det sentrale Østlandet – og dermed bedre gi beredskap.

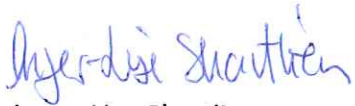
Rygge kommune vil også peke på at det er svært få operative begrensninger i og rundt Rygge flystasjon. Området er regulert for forsvarsvirksomhet, dette gir gode muligheter for samtrening og lavtflyging. Fasilitetene gir heller ingen begrensninger for type eller størrelse på helikoptrene som kan operer på Rygge. Den korte avstanden mellom Rygge og Taraldrud gjør at effektiv flytid mellom Rygge og Taraldrud ligger på mellom 10 og 15 minutter.

Rygge flyplass er god tilrettelagt og har alle utslippstillatelsene som er nødvendige for en mest mulig miljøvennlig flyplassdrift. Dette innebærer at det er gode system for oppsamling av eventuelle utslipp.

Rygge kommunestyre ber om at vårt innspill om å lokalisere Politiets helikoptre på Rygge, tas med videre i prosessen.

Rygge 6.12.16

For Rygge kommunestyre



Inger-Lise Skartlien
ordfører

Justis- og beredskapsdepartementet

Vår saksbehandler
Einar Midtsund

Vår dato
06.12.2016

Vår referanse (oppgis ved svar)
2016/6089-12/170567/2016 EMNE L12

Telefon
22055623

Deres dato

Deres referanse

Ski kommune - Reguleringsplan - Taraldrud gård - Politiets nasjonale beredskapscenter – Foreløpig uttalelse

Det vises til oversendelse datert 21.10.2016 av varsel om igangsatt statlig reguleringsplan og offentlig ettersyn av forslag til planprogram, i henhold til plan- og bygningssloven § 6-4.

Fylkeskommunens uttalelse

Fylkesutvalget skal behandle forslag til planprogram i møte 12.12.2016. (Se vedlagte saksfremlegg.) Saksprotokoll med fylkesutvalgets vedtak i saken vil bli oversendt etter møtet.

Samferdsel

For forhold som gjelder fylkesveg viser fylkesrådmannen til uttalelse fra Statens vegvesen Region øst.

Nyere tids kulturminner

Fylkeskommunen har, sammen med NIKU, foretatt befaringsreise til Taraldrud gård 17.11.2016.

Planområdet øst for E6 ligger innenfor område nr. 33 i rapporten *Kulturlandskap i Follo* (2008), vurdert til å være av kulturhistorisk verdi. I denne delen av planområdet ligger Taraldrud gård med tre SEFRAK-registrerte bygninger: Hovedbygning, stabbur og driftsbygning. Det går også et gammelt veifar fra tunet og sørover i planområdet.

Hovedhuset er et svalgangshus. Driftsbygningen består av eldre låve tilbygget med fjøs, stall og vedbod, en sammensetning av uthus som ble vanlig i Follo fra ca. 1850. Stabburet er fra 1806, byggeåret skal være skrevet inn over inngangsdøren. I følge tradisjonen ble den gamle hovedbygningen flyttet til Taraldrud fra Mauerud som bryllupsgave på begynnelsen av 1700-tallet. SEFRAK-registreringen antyder at det gamle hovedhuset på Taraldrud kan være fra 1500-tallet. Ifølge kulturminnelovens § 4 er erklærte stående byggverk med opprinnelse fra før 1650 automatisk fredet.

NIKU har den 17.11.16 foretatt en dendrokronologisk undersøkelse av det gamle hovedhuset. Analysen viser at bygningen antakeligvis ble oppført i to etasjer i 1789 og at funn av yngre tømmermateriale fra 1809, kan være et resultat av reparasjon av skade etter brann.

Med bakgrunn i NIKUs analyse kan vi ikke se at hovedbygningen omfattes av kulturminnelovens

§ 4. Den har likevel en betydelig alder og omfattes av kulturminnelovens § 25, bygg oppført før 1850. For vesentlig endring eller riving av denne kategorien bygninger er fylkeskommunen høringspart. Stabburet skal også være oppført før 1850. Dette gjelder muligens også deler av driftsbygningen.

Kulturminneverdiene skal konsekvensutredes, og viktige kulturminneverdier bør sikres. I tillegg til nevnte bygningsmiljø rommer planområdet også annen bebyggelse, som kan ha kulturminneverdi. Like utenfor planområdet mot sør ligger *Taraldrudhytta* som er SEFRAK-registrert, med mulig oppføringsår før 1800.

Med vennlig hilsen

Einar Midtsund
seniorrådgiver plan og miljø

Herdis Johanne Sletmo
rådgiver nyere tids kulturminner

Dokumentet er elektronisk godkjent.

Vedlegg:
FU-sak 213/16 til møte 12.12.2016

Kopi til:
Ski kommune, Oppegård kommune, Statens vegvesen Region øst,
Fylkesmannen i Oslo og Akershus

Saksbehandlere:
Automatisk fredete kulturminner: anne.traaholt@akershus-fk.no, 22 05 56 07
Nyere tids kulturminner: herdis.johanne.sletmo@afk.no, 22 05 50 48
Plan- og miljøfaglige vurderinger: einar.midtsund@akershus-fk.no, 22 05 56 23

Dato: 15.11.2016
Arkivref: 2016/6089-7

Saksnr	Utvalg	Møtedato
213/16	Fylkesutvalg	12.12.2016

Statlig reguleringsplan - Politiets nasjonale beredskapssenter på Taraldrud gård i Ski kommune

Forslag til vedtak

- 1. Fylkesutvalget mener Staten burde involvert fylkeskommunen tidligere i prosessen med lokalisering av nasjonalt beredskapssenter for politiet.*
- 2. Fylkesutvalget forventer at ivaretagelse av friluftsliv og grønnstruktur blir et tydeligere formål for planarbeidet, og at det undersøkes om de grønne interessene kan være tjent med at det utarbeides en samlet plan for døgnhvileplass, beredskapssenter og grønnstruktur.*
- 3. Det må legges til rette for at etableringen av beredskapssenteret kan gi positive bidrag lokalt i nærområdet og i kommunene. Det må også jobbes med løsninger som begrenser støyen fra anlegget.*

Om saken

Forslag til planprogram for statlig reguleringsplan for politiets nasjonale beredskapssenter på Taraldrud gård i Ski kommune er sendt på høring med uttalefrist 06.desember 2016.

Saken legges fram for fylkesutvalget til behandling. Fylkesrådmannen sender en administrativ uttalelse innen fristen. Saksprotokoll med fylkesutvalgets vedtak vil bli ettersendt etter møtet.

Saken gjelder

Regjeringen har besluttet at det skal lages statlig reguleringsplan for et nasjonalt beredskapssenter for politiet på Taraldrud gård i Ski kommune. Anlegget skal samle Helikoptertjenesten, Beredskapstroppen, Bombegruppen og Krise- og gisselforhandlingstjenesten. Disse er i dag lokalisert på ulike steder i Osloområdet.

Kommunal- og moderniseringsdepartementet trer inn som planmyndighet og skal fastsette planprogram og treffe vedtak om reguleringsplanen. Dette betyr at Ski kommune ikke vil være

planmyndighet, men høringspart i reguleringsplanarbeidet. Statlig planmyndighet har lagt vekt på også å involvere Oppegård kommune i arbeidet.

Planprogrammet har vært presentert og drøftet i regionalt planforum 15. november 2016.

Referat fra møtet ligger på Akershus fylkeskommunens hjemmesider:

<http://www.akershus.no/ansvarsomrader/planlegging/regionalt-planforum/saksdokumenter-og-referater/>

Planområdet ligger innenfor Markagrensen. Det skal gjennomføres konsekvensutredning, og de antatt viktigste temaene er ivaretagelse av friluftsliv og naturmiljø, kulturminneverdier, samt støy og landskapstilpasning.

De regionale areal- og transportinteressene i Oslo og Akershus styres gjennom felles *Regional plan for areal og transport i Oslo og Akershus (RP-ATP)*, som ble vedtatt i desember 2015. Planen har som et hovedmål «Utbyggingsmønsteret skal være arealeffektivt basert på prinsippet om flerkjernet utvikling og bevaring av overordnet grønnstruktur». Et av temaene som er underlagt regional styring, er lokalisering av godsterminaler og regionale næringsområder. Slike formål krever store arealer, samtidig som de bør ligge strategisk lokalisert i forhold til overordnet veisystem.

Taraldrud var ett av områdene som ble vurdert i planprosessen, fordi det her er store ubebygde arealer nært et kapasitetssterkt motorveikryss i kort avstand til Oslo. Likevel ble området gjennom planprosessen bestemt opprettholdt som et grøntområde på grunn av rekreasjonsverdiene, og betydningen av å sikre en framtidig korridor mot Sørmarka/Østmarka fra de befolkningstette områdene i Oppegård.

Ny jernbane Oslo-Ski skal gi kapasitet for en høyfrekvent og moderne lokalbane for å betjene planlagt bymessig utvikling i korridoren, noe som betyr at friluftinteressene trolig vil veie tyngre i framtiden enn i dag.

I planprogrammet informeres det om at det pågår et parallelt planarbeid i regi av Statens vegvesen for å etablere en døgnhvileplass for lastebilsjåfører i det tilstøtende området rundt Taralrudkrysset.

Vurderinger

Fylkesrådmannen savner begrunnelse for at det er valgt å bruke statlig reguleringsplan. Statlig arealplan er normalt et unntak som bare skal brukes dersom vanlig planprosess ikke vil føre fram. I dette tilfellet kan en løsning med en separat statlig plan for beredskapssenteret føre til at en mister et helhetsgrep for området.

Det er uheldig at fylkeskommunen først blir invitert inn i prosessen etter at lokaliseringen er avgjort av regjeringen. Regional plan for areal og transport i Oslo og Akershus gir føringer for utbyggingsmønster og lokalisering av virksomheter, og den skal være førende både for stat og kommune. Ivaretagelse av regional grønnstruktur var en av grunnene til at lokalisering av regionale næringsområder er et særskilt tema i den regionale planen. Fylkeskommunen som regional planmyndighet burde vært involvert i prosessen med å finne fram til aktuelle tomter for politiets beredskapssenter.

Friluftinteressene

Når regjeringen nå har bestemt seg for lokalisering på Taraldrud, må løsninger for friluftslivet inngå som et vesentlig formål for arbeidet på linje med beredskapssenteret, som er regjeringens partsinteresse i saken.

En må unngå at friluftinteressene ivaretas kun gjennom avbøtende tiltak etter at en optimal løsning for beredskapssenteret er funnet. I den sammenheng etterlyser fylkesrådmannen en redegjørelse for om friluftinteressene kan være bedre ivaretatt ved å se de to varslede planarbeidene i sammenheng, nemlig planlegging av beredskapssenteret og plan for døgnhvileplass for lastebilsjåfører. Grønnstrukturen vil normalt kunne ivaretas på en god måte når et område planlegges samlet. Optimalisering av løsninger for to særinteresser kan føre til at friluftslivet blir en restkategori som må ivaretas sekundært gjennom avbøtende tiltak.

Planarbeidet med konsekvensutredning bør ikke ta for gitt at dagens situasjon med E6 som en betydelig barriere mellom nærfriluftsområdet og Sørmarka er den eneste referansen for en framtidig situasjon hvis dette tiltaket ikke gjennomføres. Mulighetene for en forbedring (reparasjon) av de barrierene for natur- og friluftslivet som E6-traseen i sin tid skapte bør aktivt inngå som del av utredningsarbeidet.

Eksempler på løsningskonsepter som kan være aktuelle å utrede, kan være at skytebane og andre støyende aktiviteter skjer innendørs (i fjellhall e.l.), at beredskapsområdet på østsiden av E6 innskrenkes noe for å etablere en bredere naturkorridor på tvers av E6 (bru/lokk).

Det må satses på positive effekter av etableringen – hvordan kan utbyggingen av beredskapssenteret bidra til friluftslivet lokalt i nærområdet og i kommunene?

Nyere tids kulturminner

Planområdet øst for E6 ligger innenfor område nr. 33 i rapporten *Kulturlandskap i Follo* (2008), vurdert til å være av kulturhistorisk verdi. I denne delen av planområdet ligger Taraldrud gård med tre SEFRAK-registrerte bygninger: Hovedbygning, stabbur og driftsbygning. Det går også et gammelt veifar fra tunet og sørover i planområdet. SEFRAK-registreringen antyder at det gamle hovedhuset på Taraldrud kan være oppført på 1500-tallet. Ifølge kulturminnelovens § 4 er erklærte stående byggverk med opprinnelse fra før 1650 automatisk fredet.

Kulturminneverdiene skal konsekvensutredes, og viktige kulturminneverdier bør sikres. I tillegg til nevnte bygningsmiljø rommer planområdet også annen bebyggelse, som kan ha kulturminneverdi. Like utenfor planområdet mot sør ligger *Taraldrudhytta* som er SEFRAK-registrert, med mulig oppføringsår før 1800.

Automatisk fredete kulturminne

Registrering av automatisk fredete kulturminner ble igangsatt i deler av planområdet i uke 46. Grunnet forsinkelse i tiltrede til eiendommen, samt den usikkerhet som følger av klimatiske forhold, kan deler av dette arbeidet bli utsatt til våren 2017. For at fylkeskommunen skal kunne avgi en uttalelse til offentlig ettersyn må alt registreringsarbeid være gjennomført i alle deler av planområdet som vurderes å ha potensial for funn. Eventuelle arkeologiske funn som ikke kan bevares, må søkes frigitt av Riksantikvaren før planen kan bli endelig vedtatt. Blir slike funn frigitt med vilkår om en utgravning, vil gjennomføringen av dette også være sesongavhengig. Tiltakshaver må ta hensyn til det i framdriftsplanen.

Konklusjon

Fylkesrådmannen mener Staten burde involvert Oslo kommune og Akershus fylkeskommune tidligere i prosessen med lokalisering av Politiets nasjonale beredskapssenter i området. Regional plan for areal og transport i Oslo og Akershus forutsetter at alle nivåer (staten, fylket og kommunene) legger føringene i RP-ATP til grunn for lokalisering av virksomheter og fastlegging av overordnet grønnstruktur i Oslo og Akershus.

I planarbeidet må vi forvente at friluftsimteresser og grønnstruktur ivaretas som en særskilt viktig interesse i saken, og at det utredes løsningskonsepter som bidrar til å forbedre dagens situasjon. Det bør undersøkes om de grønne arealinteressene kan være tjent med å planlegge beredskapssenteret, døgnhvileplass og grønnstruktur gjennom en samlet plan for området. Det må legges til rette for at etableringen kan gi positive bidrag lokalt i nærområdet og i kommunene. Og det må også jobbes med løsninger som begrenser støyen fra anlegget.

Oslo, 28.11.2016

Tron Bamrud
fylkesrådmann

Saksbehandler: Einar Midtsund

Vedlegg

- 1 Varsel om oppstart datert 21.10.2016
- 2 Kart over planområdet

Vedlegg som ikke følger saken

Planprogram og andre saksdokumenter kan ses her:

<http://nettsteder.regjeringen.no/beredskapssenter/dokumenter/>

Det kongelige justis- og beredskapsdepartement

Vår saksbehandler
Einar Midtsund

Vår dato
19.12.2016

Vår referanse (oppgis ved svar)
2016/6089-17/175586/2016 EMNE L12

Telefon
22055623

Deres dato

Deres referanse

Statlig reguleringsplan - Politiets nasjonale beredskapssenter på Taraldrud gård i Ski kommune

Saksprotokoll i Fylkesutvalg - 12.12.2016

Fylkesrådmannens forslag til vedtak:

1. Fylkesutvalget mener Staten burde involvert fylkeskommunen tidligere i prosessen med lokalisering av nasjonalt beredskapssenter for politiet.
2. Fylkesutvalget forventer at ivaretagelse av friluftsliv og grønnstruktur blir et tydeligere formål for planarbeidet, og at det undersøkes om de grønne interessene kan være tjent med at det utarbeides en samlet plan for døgnhvileplass, beredskapssenter og grønnstruktur.
3. Det må legges til rette for at etableringen av beredskapssenteret kan gi positive bidrag lokalt i nærområdet og i kommunene. Det må også jobbes med løsninger som begrenser støyen fra anlegget.

Utvalgets behandling:

Votering:

Fylkesrådmannens forslag ble enstemmig vedtatt.

Vedtak:

1. *Fylkesutvalget mener Staten burde involvert fylkeskommunen tidligere i prosessen med lokalisering av nasjonalt beredskapssenter for politiet.*
2. *Fylkesutvalget forventer at ivaretagelse av friluftsliv og grønnstruktur blir et tydeligere formål for planarbeidet, og at det undersøkes om de grønne interessene kan være tjent med at det utarbeides en samlet plan for døgnhvileplass, beredskapssenter og grønnstruktur.*

- 3. Det må legges til rette for at etableringen av beredskapssenteret kan gi positive bidrag lokalt i nærområdet og i kommunene. Det må også jobbes med løsninger som begrenser støyen fra anlegget.*

Med vennlig hilsen

Einar Midtsund
seniorrådgiver

Dokumentet er elektronisk godkjent.

Kopi til:
Fylkesmannen i Oslo og Akershus, Statens vegvesen Region øst

Saksnr.: 2013/11050
Løpenr.: 179665/2016
Klassering: X20
Saksbehandler: Jørn Haabeth

Møtebok – Saksframlegg

Behandlet av	Møtedato	Utvalgssaksnr.
Fylkesutvalget	15.12.2016	

Innspill. Planprogram – statlig reguleringsplan med konsekvensutredning for Politiets nasjonale beredskapssenter på Taraldrud, Ski kommune

Vedlegg

- 1 Planprogram – Statlig reguleringsplan med konsekvensutredning for Politiets nasjonale beredskapssenter på Taraldrud, Ski kommune

Bakgrunn for saken

Regjeringen har besluttet at Politiets nasjonale beredskapssenter skal planlegges på Taraldrud i Ski kommune. Frist for å komme med innspill er satt til 6. desember.

Fylkeskommunen er ikke høringsinstans i saken. Planprogrammet er ut til offentlig ettersyn.

Fylkesrådmannen har oversendt innspill innen fristen med forbehold om endringer som følger av politisk behandling. Protokoll fra Fylkesutvalgets møte oversendes Justis- og beredskapsdepartementet straks den foreligger.

Fakta

Arbeidet med etableringen og plasseringen av Politiets nasjonale beredskapssenter har pågått siden 2005, og skjøt fart i etterkant av 22. juli-kommisjonens rapport (NOU 2012: 14). Denne rapporten pekte sammen med Stortingets særskilte komité¹, politiets egne evalueringer og NOU 2013:9 «Ett politi – rustet til å møte fremtidens utfordringer» på betydelige mangler ved beredskapen og behov for endring av norsk politi. Regjeringen Stoltenberg II besluttet derfor i desember 2012 at politiets beredskapssenter skulle etableres og at senteret skulle etableres på Alna, hvorpå Statsbygg igangsatte arbeid med å planlegge anlegget.

¹ Stortingets særskilte komité til å behandle redegjørelse fra justisministeren og forsvarsministeren i Stortingets møte 10.11.2011 om angrepene 22. juli

Tomten på Alna hadde imidlertid utfordrende arealbegrensninger og nærhet til bolig- og industriområder. Derfor besluttet regjeringen at det parallelt med videre prosjektering og kvalitetssikring av Alna, skulle gjennomføres en konseptvalgutredning (KVU) for å vurdere alternativer for å øke politiets nasjonale beredskap. KVUen tok utgangspunkt i hvordan de nasjonale beredskapsressursene kunne innrettes og fysisk plasseres, slik at den nasjonale beredskapen blir best mulig.

KVUen anbefalte at det bygges et nasjonalt beredskapssenter der Beredskapstroppen, Bombegruppen, Krise- og gisselforhandlertjenesten og Helikoptertjenesten er samlokalisert. Det anbefalte konseptet omfatter beredskapssenteret, landingsplass for alle relevante helikopterstørrelser og areal til utendørs treningsfasiliteter. Etter vurdering av 13 ulike tomtealternativer, konkluderte utredningen med at Grønmo og Taraldrud er de eneste lokalitetene som tilfredsstillende alle mål- og bør-krav. KVUen anbefalte at beredskapssenteret legges til Grønmo i Oslo. Taraldrud i Ski ble anbefalt som reserveareal. Begge tomtealternativene tilfredsstillende krav om kjøretid og gir fleksibilitet for tilpasning til endrede behov og utrustning for nasjonal beredskap i overskuelig framtid.

Den eksterne kvalitetssikringen (KS1) av KVUen avdekket at det er stor usikkerhet knyttet til støy, grunnforhold, byggbarhet og grunnverv på Grønmo. Rapporten anbefalte at tomtene vurderes som likeverdige alternativer, og utredes videre før tomtevalget blir tatt.

Med utgangspunkt i anbefalingene fra KS1, er det som en innledende del av forprosjektfasen gjennomført en tomteanalyse av de to tomtenes egnethet. Regjeringen har, på bakgrunn av tomteanalysen, besluttet at videre forprosjektering av Politiets nasjonale beredskapssenter skal avgrenses til Taraldrud.

Planområdet

Taraldrud ligger nordvest i Ski kommune, på grensen mot Oppegård kommune i vest. Hele planområdet (ca. 720 daa.) ligger i Marka og består hovedsakelig av skog og dyrket mark. E6 skjærer gjennom området fra nord til sør. Vest i planområdet ligger Sniptjern, som er en del av sniptjervassdraget og dermed nedbørsfeltet til Gjersjøen, som er drikkevannskilde for ca. 40.000 innbyggere i Follo. Skogsområdet vest for Taraldrud er nærmarka for deler av Oppegårds befolkning, og omtales som en viktig innfallsport til Sørmarka på østsiden av E6. Det går flere tur og skiløyper gjennom skogsområdet. Disse ligger hovedsakelig utenfor planområdet. Boligområdene Ødegården, Helleråsen, Sofiemyr og Tårnåsen ligger ca 1 km vest for Taraldrud gård.

Plan

Reguleringsplanen skal utarbeides som en statlig reguleringsplan i henhold til plan- og bygningsloven (§ 6-4) og har til formål å legge til rette for etablering av trenings- og beredskapsfasiliteter som sikrer Politiet bedre ressursutnyttelse, raskere utrykningstid og bedre treningsmuligheter. Det er Justis- og beredskapsdepartementet (JD) som er forslagsstiller og Kommunal og moderniseringsdepartementet (KMD) som er planmyndighet. Planprogrammet som nå ligger ute på høring trekker opp rammene for planarbeidet og beskriver hvilke tema som skal behandles i konsekvensutredningen. Planprogrammet gjør også rede for planprosessen med opplegg for informasjon og medvirkning.

Planprogrammet er sendt på høring og lagt ut til offentlig ettersyn. Frist for å gi merknader til planprogrammet er 06.12.2016. KMD tar sikte på å fastsette planprogrammet i februar 2017 og sende reguleringsplanen ut på høring i april/mai 2017, med et endelig vedtak i august/september.

Mål, innhold og føringer

Justis- og beredskapsdepartementet har definert følgende målsettinger for det nasjonale beredskapssenteret:

Samfunns mål: Et beredskapssenter som effektivt legger til rette for å forebygge, avverge, håndtere og normalisere ekstraordinære hendelser og kriser og skape trygghet for befolkningen.

Effekt mål: Rask, effektiv og sikker innsats fra beredskapsressursene.

Justis- og beredskapsdepartementet har også definert absolutte krav og bør-krav til tiltaket:

Absolutte krav:

- Beredskapstroppen, Bombegruppen, Helikoptertjenesten og Krise- og gisselforhandlertjenesten skal samlokaliseres på et beredskapssenter
- Beredskapssenteret skal driftes døgnekstrem
- Responstid: Andel gripbare ressurser må være tilstrekkelig for høyeffektiv (klargjøringstid og kapasitet) aksjon
- Responskvalitet: God tilgang på treningsfasiliteter med tilstrekkelig kapasitet, for individuell trening og samvirketrening
- Rask og fleksibel tilgang til utfartsveier
- Flyoperative krav for utfordrende sikt- og værforhold skal ivaretas
- Mulighet for landing av større helikoptre med transport- og løftekapasitet

Bør-krav:

- Mulighet for å stasjonere 3 større helikoptre med transportkapasitet, herunder hangarfasiliteter
- Nødvendig fleksibilitet mht. fremtidige behov
- Ikke gi store støyplager for naboer
- Forlegnings- og treningskapasitet for personell utenom de nasjonale beredskapsressursene

Økonomi

Kostnadsrammen er ikke en del av planprogrammet eller reguleringsplanen, men ble i den eksterne kvalitetssikringen av KVUen anslått til om lag 3,5 mrd. kroner eksklusiv tomtekostnader.

Rygge beredskapssenter

I etterkant av den forrige langtidsplanen for forsvaret 2012-2016, hvor Rygge flystasjon ble besluttet nedlagt, er mye kapasitet og areal frigjort på Rygge. Det er derfor i perioden arbeidet for alternativ bruk av området. Et av sporene som er fulgt er å benytte deler av området til et øvings- og beredskapssenter for nødetatene. Østfold fylkeskommune driver

sammen med kommunene Rygge og Råde og Mossregionens næringsutvikling (MNU) et prosjekt, finansiert av Justisdepartementet, som ser på mulighetene for å etablere et slikt senter. Kjernen i dette prosjektet er et senter for samtrening mellom beredskapsaktørene. Prosjektet ventes å levere forslag til organisering og innhold i et slikt senter våren 2017.

Selv om Stortinget 15. november i år vedtok en ny forsvarsstruktur som styrker og øker aktiviteten på Rygge, vil det fremdeles være mye ledig kapasitet på flystasjonen. Mye av infrastrukturen som står ledig er spesialdesignet helikoptervirksomhet slik som hangarer, fuel-anlegg, landingsområder, tekniske rom, kontorfasiliteter mv.

Fylkesrådmannens vurdering

Området som det nå er utarbeidet et utkast til planprogram for ligger i Ski kommune i Akershus og Østfold fylkeskommune er dermed ikke arealmessig direkte berørt. Når fylkesrådmannen likevel ønsker en politisk behandling av planprogrammet er det fordi han ser gode muligheter for samordning og ressursutnyttelse mellom det planlagte nasjonale beredskapssenteret og tilrettelagte arealer og fasiliteter i Østfold. Dette er muligheter som bør vurderes og kan få konsekvenser for utarbeidelsen av reguleringsplan for området på Taraldrud.

Fylkesrådmannen mener det er gode grunner til å ta ut politihelikoptrene av prosjektet på Taraldrud og plassere denne ressursen på Rygge.

Ved å lokalisere helikopterressursene på Rygge vil investeringsbehovet på Taraldrud reduseres, samtidig vil det være mulig å gjøre driftsbesparelser knyttet til fellesfasiliteter med det øvrige helikoptermiljøet på lufthavnen. I det førstnevnte ligger utnyttelse av eksisterende hangarer, fuelanlegg, landingsområder, tekniske rom mv. på Rygge. I det sistnevnte ligger løpende utgifter knyttet til nødvendige og dedikerte ressurser til brann og redning, som man på Rygge vil kunne dele med øvrig virksomhet.

Fylkesrådmannen har ikke tilgang til detaljplanene og budsjettestimater for prosjektet, men det er rimelig å legge til grunn at investeringskostnaden for helikoptertjenesten alene utgjør en signifikant del av kostnadene. Om helikoptertjenesten tas ut av prosjektet vil kostnadene for totalprosjektet reduseres. Det kan gi en større mulighet for at primærformålet, et treningsanlegg for Beredskapstroppen, kan realiseres hurtig på Taraldrud. Det er verdt å merke seg at det vil være behov for en enkel landingsplass for helikopter ved politiets beredskapssenter på Taraldrud, selv med en plassering av helikoptrene på Rygge, men at det vil kunne løses med langt enklere infrastruktur enn ved et fast anlegg.

På Rygge vil politihelikoptrene kunne bli del av et større helikopterfaglig miljø både operativt og teknisk. Det er fylkesrådmannens vurdering at det vil gi en mer robust og sikker helikopterstøtte for politiet i Oslo og det sentrale Østlandet – og dermed bedre gi beredskap.

Fylkesrådmannen vil også peke på at det er svært få operative begrensninger i og rundt Rygge flystasjon. Området er regulert for forsvarsvirksomhet, dette gir gode muligheter for samtrening og lavtflyging. Fasilitetene gir heller ingen begrensninger for type eller størrelse

på helikoptrene som kan operer på Rygge. Den korte avstanden mellom Rygge og Taraldrud gjør at effektiv flytid mellom Rygge og Taraldrud ligger på mellom 10 og 15 minutter.

Helikopter er støyende maskiner og helikoptertrafikk er identifisert som en av to primærkilder til støy på politiets beredskapssenter. Fylkesrådmannen registrerer at lokalsamfunnet rundt Taraldrud er skeptiske til støyproblematikken knyttet til det nye beredskapssenteret, og særlig støy forårsaket av helikopter. Ettersom det på Rygge har vært flyplassdrift med jagerfly, helikopter og andre fly i mer enn 60 år, er også nærområdet tilpasset denne type virksomhet. En økning med tre helikopter vil være en marginal endring av aktiviteten på Rygge og det er således ikke trolig at dette vil føre til utfordringer for nærmiljøet.

Andre luftfartsrelaterte miljøutfordringer er knyttet til utslipp fra flytrafikk, fra flyplassdrift og ikke minst fra trafikk til og fra flyplassen. Rygge flyplass er god tilrettelagt og har alle utslippstillatelsene som er nødvendige for en mest mulig miljøvennlig flyplassdrift. Dette innebærer at det er gode system for oppsamling av eventuelle utslipp.

Fylkesrådmannens anbefaling

Fylkesutvalget stiller seg bak saksutredningen, og oversender fylkesrådmannens vurdering som innspill til Justis- og beredskapsdepartementets arbeid med planprogrammet.

Sarpsborg, 1. desember 2016

Odd Roald Andreassen
kst. fylkesrådmann

Håkon Johnsen
fylkesdirektør

Fylkesordførers behandling

Ingen endring.

Fylkesordførers forslag til vedtak

Fylkesutvalget stiller seg bak saksutredningen, og oversender fylkesrådmannens vurdering som innspill til Justis- og beredskapsdepartementets arbeid med planprogrammet.

Sarpsborg, 5. desember 2016

Ole Haabeth
fylkesordfører



Fylkesmannen
i Oslo og Akershus

Metier AS
PB 118, Smestad
0309 OSLO

Tordenskiolds gate 12
Postboks 8111 Dep, 0032 OSLO
Telefon 22 00 35 00
fmoapostmottak@fylkesmannen.no
www.fmoa.no
Organisasjonsnummer NO 974 761 319

Deres ref.:
Deres dato: 21.10.2016
Vår ref.: 2014/15113-9 FM-M
Saksbehandler: Marit Louise Lindholm
Direktetelefon: 22 00 36 66

Dato: 05.12.2016

Ski kommune - Varsel om igangsatt statlig reguleringsplan og offentlig ettersyn av planprogram - Politiets nasjonale beredskapssenter - Taraldrud - Fylkesmannens uttalelse

Vi viser til brev fra Metier AS av 21.10.2016.

Fylkesmannen mener at planprogrammet omtaler viktige tema som skal utredes. Utredningsarbeidet og avbøtende tiltak vil legge viktige premisser for det videre arbeidet.

Fylkesmannen har med fokus på prioriterte politikkområder vurdert planforslaget, og har følgende konkrete merknader knyttet til nasjonale og viktige regionale interesser.

Fylkesmannens merknader

Kantsone langs vann og vassdrag

Fylkesmannen minner om at det langs bredden av vassdrag med årssikker vannføring skal opprettholdes et begrenset naturlig vegetasjonsbelte som motvirker avrenning og gir levested for planter og dyr, jf. vannressurslovens § 11. Det er Fylkesmannen som er myndighet til å gi fritak fra kravet om kantsone. Fysiske tiltak i vassdrag er også søknadspliktige, jf. Forskrift om fysiske tiltak i vassdrag § 1. Vi forventer at man i planarbeidet vurderer konsekvensene for naturmangfoldet etter naturmangfoldloven §§ 8-12 og tar hensyn til naturmangfoldet i og langs vassdraget. Planavgrensningen som nå er på høring går gjennom Snipetjern. Fylkesmannen mener at det er viktig at konsekvensene for vassdraget utredes, men stiller spørsmål ved om det er hensiktsmessig å la planavgrensningen gå inn i vassdraget.

Forurensning

Det fremgår av planprogrammet at det vil foregå øvelser med våpen og eksplosiver utendørs. Dette vil kunne medføre utslipp av stoffer med farlige egenskaper som kan forurense grunn og vann. Dette forholdet er lite omtalt i planprogrammet og bør utredes i den videre prosessen.

Alunskifer

Rett sør for planområdet ligger det et stort alunskiferdeponi. Det har vært noe usikkerhet angående avgrensningen av deponiet rundt Taraldrudkrysset så det må utføres undersøkelser i forkant av byggearbeider i de områdene det er knyttet usikkerhet til. I rapport fra Bioforsk (Nr. 7(42), 2012) er det vist historiske bilder av området samt angitt en mulig avgrensning. Dersom det



er forurensede masser innenfor området må det utarbeides en tiltaksplan i hht forurensningsforskriften Kap. 2.

Med hilsen

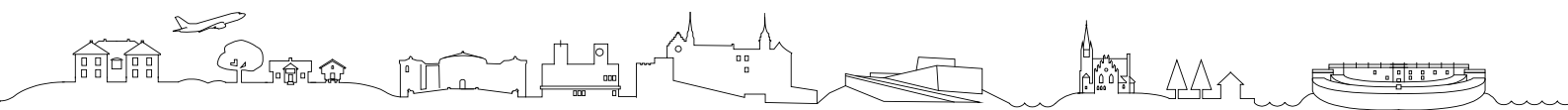
Ellen Lien
seksjonssjef

Morten Ingvaldsen
landbruksdirektør

Dokumentet er elektronisk godkjent.

Kopi til:

Landbruksdirektoratet	Postboks 8140 Dep	0033	OSLO
Landbruks- og matdepartementet	Pb. 8007 dep	0030	Oslo
Klima- og miljødepartementet	Postboks 8013 Dep	0030	Oslo
Miljødirektoratet	Postboks 5672 Sluppen	7485	TRONDHEIM





Statens vegvesen

Justis- og beredskapsdepartementet
Postboks 8005 Dep
0030 OSLO

Behandlerenhet:
Region øst

Saksbehandler/telefon:
Karin Andersen / 24058362

Vår referanse:
16/162786-3

Deres referanse:
Paul Torgersen

Vår dato:
02.12.2016

Uttalelse til varsel om igangsetting av arbeid med statlig reguleringsplan og offentlig ettersyn av forslag til planprogram for politiets nasjonale beredskapssenter på Taraldrud i Ski kommune.

Vi viser til oversendelse datert 21.10.2016. Det varsles om igangsetting av arbeid med statlig reguleringsplan og offentlig ettersyn av forslag til planprogram for politiets nasjonale beredskapssenter på Taraldrud i Ski kommune.

Saksopplysninger

Regjeringen har besluttet at videre forprosjektering av Politiets nasjonale beredskapssenter skal avgrenses til Taraldrud. Anlegget skal samle helikoptertjenesten, beredskapstroppen, bombegruppen og krise- og gisselforhandlertjenesten som i dag er lokalisert på tre ulike steder i Oslo. Planområdet ligger i sin helhet innenfor Marka og på begge sider av E6 ved Taraldrud.

Statens vegvesens har følgende merknader til planarbeidet og forslag til planprogram:

Statens vegvesen uttaler seg til planarbeidet som statlig fagmyndighet med sektoransvar innenfor vegtransport, som forvalter av riksvegene og som forvalter av fylkesvegnettet på vegne av Akershus fylkeskommune.

Planarbeidet

Vi viser til vårt møte den 16. november d.å. der det ble informert om planarbeidet, og hvor tema av betydning for riks- og fylkesvegnettet ble gjennomgått. Av forhold som må utredes og planlegges nærmere i dialog med Statens vegvesen vil vi nevne:

- Hovedatkomst fra fylkesveg 129, Taraldrudveien
- Hurtigutkjøring mot nord ved utrykning retning Oslo
- Kryssutforming og kapasitetsproblematikk

Postadresse
Statens vegvesen
Region øst
Postboks 1010 Nordre Ål
2605 LILLEHAMMER

Telefon: 02030
firmapost-ost@vegvesen.no
Org.nr: 971032081

Kontoradresse
Østensjøveien 34
0667 OSLO

Fakturaadresse
Statens vegvesen
Landsdekkende regnskap
9815 Vadsø

- Tilrettelegging for gående og syklende til beredskapssenteret
- Byggegrense langs E6
- Sikringsvoll langs E6
- Ivaretagelse av eksisterende sedimenteringsbasseng ved E6
- Risiko for distraksjon for de vegfarende ved skyte- og sprengningsøvelser og helikoptertrafikk.

For alle fysiske tiltak som berører riks- og fylkesveg inkludert sikringsvoller, må det utarbeidet teknisk plan (vegnormalene håndbok N100) som grunnlag for reguleringen. Vi imøteser en dialog om utforming av atkomst mv. i det videre planarbeidet.

Planprogrammet

Vi mener planprogrammet legger opp til en god planprosess og med klare føringer for hvilke temaer som skal utredes. Vi har følgende merknader til planprogrammet:

Pkt. 4.1 Planområdet – beliggenhet og størrelse

Skal det anlegges en hurtigutkjøring ved utrykning via Taraldrud kontrollplass, må det opparbeides et eget kjørefelt langs østsiden av kontrollstasjonen. Det vil da være behov for en utvidelse av planområde nordover og øst for kontrollstasjonen.

Hovedatkomst til planområde er planlagt fra en ny vegarm tilknyttet eksisterende rundkjøring på fylkesveg 129, Taraldrudveien. Vi vil med grunnlag i trafikkanalysen og kapasitetsberegningene ta stilling til hvilke krav som er nødvendig å stille til utforming av atkomst. Dersom dagens kryssløsning på fylkesveg/E6-rampe må endres/utvides som følge av den økte trafikken, kan det medføre et arealbehov utover det som er avsatt til vegformål i gjeldende reguleringsplan.

Pkt. 6.15 Trafikk

For Statens vegvesen er det viktig å få utredet hvilke konsekvenser tiltaket vil ha for trafikken på E6 og fylkesvegnettet. Utredningsbehovet synes å være ivare tatt i planprogrammets pkt. 6.15. Vi forventer at utredningen også belyser de trafikale konsekvensene i en beredskapssituasjon.

Pkt. 6.13 Støy

Støy som følge av skyte- og øvingsaktivitet kan medføre risiko for distraksjon for vegtrafikken. Det samme gjelder for helikoptertrafikk. Vi forventer at distraksjonsfaren vurderes og eventuelle forslag til avbøtende tiltak beskrives.

Støy og andre forhold knyttet til HMS for de ansatte ved Taraldrud kontrollstasjon må også vurderes og eventuelle forslag til avbøtende tiltak beskrives.

Pkt. 6.14 Grunnforhold

Av planprogrammet framgår det at det gjennomføres geoteknisk undersøkelser og områdestabilitet belyses og dokumenteres. Vi forutsetter at forhold knyttet til E6 vil inngå i utredningen.

Vegavdeling Akershus, Planseksjonen
Med hilsen

Arne Kolstadbråten
Fagkoordinator

Karin Andersen

Dokumentet er godkjent elektronisk og har derfor ingen håndskrevne signaturer.

Kopi

Akershus fylkeskommune, Postboks 1200 Sentrum, 0107 OSLO
Fylkesmannen i Oslo og Akershus, Pb 8111 Dep , 0032 OSLO
Metier AS, Postboks 118 Smestad, 0309 OSLO

Justis- og beredskapsdepartementet
Postboks 8005 Dep
0030 OSLO

Vår dato: 18.11.2016
Vår ref.: 201605695-4
Arkiv: 323
Deres dato: 21.10.2016
Deres ref.:

Saksbehandler:
Torleiv Yli Myre

Varsel om igangsetting av statlig reguleringsplan for Politiets nasjonale beredskapssenter på Taraldrud - Ski kommune, Akershus

Vi viser til varsel om oppstart av statlig reguleringsplan for Politiets Nasjonale Beredskapssenter (PNB), datert 21.10.2016. NVE gir i forbindelse med planarbeid, råd og veiledning i arbeidet med å vurdere flom- og skredfare, vassdragsinngrep, samt vassdrags- og energianlegg.

Det viktigste virkemiddelet for å forebygge tap og skader fra naturfarer, er å ta tilstrekkelig hensyn til flom- og skredfare i arealplanleggingen. Plan- og bygningsloven (pbl) og byggt teknisk forskrift (TEK 10) kapittel 7 setter tydelige krav til sikkerhet mot flom og skred ved ny utbygging. NVEs retningslinjer 2/2011 – *Flaum og skredfare i arealplanar* beskriver hvordan en kan ta hensyn til disse naturfarene. Hensyn til sikkerhet mot naturpåkjenninger skal avklares senest på reguleringsplannivå.

Flom

Planområdet grenser til et vassdrag i vest, som er en del av Gjersjøvassdraget. Planområdet er relativt flatt i vestre og nordre deler. NVEs aktsomhetskart for flom indikerer at de lavereliggende deler av planområdet kan være flomutsatt. NVE vil derfor minne om kravet til sikkerhet mot flom for nasjonale beredskapsinstitusjoner, jf. TEK10 § 7-2 første ledd: *byggverk for nasjonale beredskapsinstitusjoner skal ikke plasseres i flomutsatt område.*

Dette betyr at Politiets Nasjonale Beredskapssenter skal plasseres flomsikkert, dvs. at det er ikke en løsning å flomsikre byggverk knyttet til PNB. Bakgrunnen er at Politiets Nasjonale Beredskapssenter må fungere også under flom. Det kreves derfor dokumentasjon på at byggegrunnen, herunder også atkomstveier, ikke er flomutsatt. I forhold til beredskapssenteret som helhet, er det da de operative delene av senteret som ikke må legges i flomutsatt område.

Områder med marine avsetninger – kvikkleire

Planområdet befinner seg i et område med marine strandavsetninger (jf. NGUs løsmassekart, www.ngu.no). I alle områder med marine avsetninger kan det finnes kvikkleire. Om det avdekkes kvikkleire i området må geoteknisk ekspertise vurdere hele kvikkleiresonen. En geoteknisk utredning i forbindelse med reguleringsplan skal utrede reell fare og inneholde en dokumentasjon av områdestabiliteten jf. NVEs retningslinjer 2/2011 – *Flaum- og skredfare i arealplanar* og NVEs veileder

E-post: nve@nve.no, Postboks 5091, Majorstuen, 0301 OSLO, Telefon: 09575, Internett: www.nve.no

Org.nr.: NO 970 205 039 MVA Bankkonto: 7694 05 08971

Hovedkontor
Middelthunsgate 29
Postboks 5091, Majorstuen
0301 OSLO

Region Midt-Norge
Vestre Rosten 81
7075 TILLER

Region Nord
Kongens gate 14-18
8514 NARVIK

Region Sør
Anton Jenssensgate 7
Postboks 2124
3103 TØNSBERG

Region Vest
Naustdalsvn. 1B
Postboks 53
6801 FØRDE

Region Øst
Vangsveien 73
Postboks 4223
2307 HAMAR

7/2014 – *Sikkerhet mot kvikkleireskred. Vurdering av områdestabilitet ved arealplanlegging og utbygging i områder med kvikkleire og andre jordarter med sprøbruddegenskaper.* Det må framgå av utredningen at det vil være tilfredsstillende sikkerhet både i anleggsfasen og permanent.

TEK10 § 7-3 1. ledd angir at byggverk for nasjonale beredskapsinstitusjoner ikke skal plasseres i skredfarlig område. Dette innebærer at Politiets Nasjonale Beredskapssenter skal plasseres utenfor skredfarlig område, dvs. at det i realiteten ikke er en løsning å sikre PNB mot skred. Det kreves derfor dokumentasjon på at byggegrunnen, herunder også atkomstveier, ikke ligger i skredfarlig område.

Inngrep i eller langs med vassdrag

Vi vil anmode om at man prøver å unngå direkte inngrep i vassdrag, men dersom dette ikke er mulig må tiltakene beskrives i planen med hensyn på teknisk utforming, mulige konsekvenser i vassdraget og eventuelt avbøtende tiltak. Dette for at tiltakene skal kunne avklares i forhold til vannressurslovens bestemmelser. Vi vil også påpeke viktigheten av at eksisterende kantvegetasjon tas vare på (jf. vannressurslovens § 11).

Nettanlegg

Statnetts høyspenttrase Follo-Frogner (420 kV) går langs med E6 og planområdet. NVE anmoder om at denne merkes av på plankartet som hensynssone jf. pbl § 12-6. Vi forutsetter for øvrig at forhold knyttet til ledningsnett avklares med netteier så tidlig som mulig.

Våre retningslinjer NVE 2/2011 og vår veileder NVE 7/2014, ligger tilgjengelig på www.nve.no/flaum-og-skred/arealplanlegging, og vi ber om at disse legges til grunn i det videre planarbeidet. Vedlagt er også ei sjekklister knyttet til NVEs ansvarsområder som kan benyttes i forbindelse med planarbeidet. Vi anbefaler at sjekklister benyttes aktivt i forbindelse med risiko- og sårbarhetsanalysen (ROS) for planområdet.

Dersom dere har konkrete spørsmål i forbindelse med planarbeidet vil vi være behjelpelig med å svare ut disse underveis i planprosessen.

Med hilsen

Petter Glorvigen
regionsjef

Torleiv Yli Myre
seniorrådgiver

Dokumentet sendes uten underskrift. Det er godkjent i henhold til interne rutiner.

Vedlegg: Sjekklister



Kopi til:

Akershus fylkeskommune

Asplan Viak AS

Fylkesmannen i Oslo og Akershus

Metier AS

Oppegård kommune

Ski kommune

Sjekkliste for reguleringsplan - vurdering av tema innenfor NVEs forvaltningsområder (pr. 11.06.2015)

NVE har et statlig forvaltningsansvar for vassdrags- og energiresurser samt forebygging av skader fra flom- og skred. Kommunene har et ansvar for å ta hensyn til disse temaene i arealplanleggingen. Denne sjekklisten kan brukes til hjelp for vurderinger, men er ikke uttømmende.

Når det gjelder flom- og skredfare viser vi til at det skal utarbeides en ROS-analyse for alle planer, jamfør [plan- og bygningslovens § 4-3](#) og [DSB veileder Samfunnsikkerhet i arealplanleggingen](#). ROS-analysen må inneholde en begrunnet vurdering av om det er fare for flom, erosjon eller skred, og en konklusjon på om det er tilfredsstillende sikkerhet i henhold til TEK10. Når det gjelder vassdrag og energianlegg er det noen typer tiltak som vil ha behov for avklaring i forhold til sektorlovverk ([vannressursloven](#) og [energiloven](#)).

Tema i planen	Hvilke vurderinger bør gjøres	Innarbeiding i plan	Linker til mer informasjon
<p>Er det vassdrag i planområdet?</p> <p><i>Styring av arealbruken bort fra vassdragene er det beste virkemiddelet for å ta vare på vassdragsmiljø og begrense vassdragsrelatert fare.</i></p>	<p>Hvordan skal planen ta hensyn til natur-, kulturmiljø og friluftsinnteresser i 100-metersbeltet langs vassdrag, jf. pbl § 1.8?</p> <p>Generelt er det viktig å holde vassdrag åpne og bekkelukking frarådes.</p> <p>Dersom det planlegges tiltak som berører allmenne interesser i vassdrag eller grunnvann, må konsekvensene av dette beskrives, som grunnlag for ev. konsesjonsvurdering eller samordning etter vannressursloven. Hvilke alternative løsninger eller avbøtende tiltak er mulig for å ivareta vassdrag?</p> <p>I verna vassdrag bør en vurdere differensiert forvaltning etter PRP for verna vassdrag.</p>	<p>Alle vassdrag, inkludert åpne og lukka bekker, bør merkes tydelig i plankartet og reguleres til arealformål 3, 5 eller 6, jf §12-5.</p> <p>Bestemmelser om byggegrense til vassdrag, kan differensieres ut fra konkrete vurderinger av allmenne hensyn, for eksempel 50-100 m langs hovedvassdrag og 20 m langs bekker.</p> <p>Forutsetninger for og ev. avbøtende tiltak ved vassdragsinngrep må innarbeides i bestemmelser.</p> <p>Forvaltning etter RPR for verna vassdrag kan fastsettes i bestemmelser og/eller vises som hensynssone.</p>	<p>Karttjenesten NVE Atlas</p> <p>Arealplanlegging og vassdragsmiljø</p> <p>Plan- og bygningslovens § 12-5</p> <p>Plan- og bygningslovens § 1-8</p> <p>Vannressursloven</p> <p>Verneplan for vassdrag</p> <p>RPR for vernede vassdrag</p>
<p>Kan området være flomutsatt?</p> <p><i>Dersom planområdet er innenfor 20-metersbeltet langs bekk eller 100-metersbeltet langs elv så bør flomfare vurderes. På flate elvesletter vil flommen ha større utstrekning.</i></p> <p><i>På grunn av klimaendringer forventes økt flomvannføring med minst 20% i små nedbørfelt og kystvassdrag. I noen regioner vil også flommene øke i store vassdrag.</i></p>	<p>Finnes det flomsonekart i planområdet?</p> <p>Utenfor kartlagte områder kan en første vurdering baseres på observasjoner fra tidligere flommer, lokalkunnskap og kartanalyse. Ved tvil må det gjøres en fagkyndig utredning.</p> <p>Det må vises særlig aktsomhet langs bratte og masseførende vassdrag.</p> <p>Eventuelle kulverter, bruer og bekkelukking som kan gå tett, bør kartlegges.</p> <p>Vil utbyggingen medføre økt overvann og raskere avrenning til vassdrag? Vil havnivåstigning og stormflo ha betydning for flomvannstand i vassdrag med utløp i sjø?</p>	<p>Ny bebyggelsen bør i utgangspunktet plasseres utenfor flomutsatte områder.</p> <p>Flomutsatte areal skal vises som hensynssone og tilknyttes bestemmelser som ivaretar sikkerheten gitt i TEK10 §7-2.</p> <p>En avstandsgrense på 20 m fra bekker vil normalt dekke fare for flom og flomskred</p> <p>Alternative flomveier for lukkede bekker bør vises som hensynssone i planen</p> <p>Det kan fastsettes bestemmelser om lokal overvannshåndtering.</p>	<p>Flomsonekart utarbeidet av NVE</p> <p>Krav til flomsikkerhet i TEK10</p> <p>Retningslinje 2/2011: Flaum- og skredfare i arealplanar (rev. 2014)</p> <p>Rettleiar 3/2015: Flaumfare langs bekker</p> <p>Retningslinjer for flomberegninger</p> <p>Fakta: Hvordan ta hensyn til klimaendringer</p> <p>Fakta: GIS finner flomveiene</p>

Tema i planen	Hvilke vurderinger bør gjøres	Innarbeiding i plan	Linker til mer informasjon
			Klimatilpasningstiltak innen vann og avløp i kommunale planer DSBs Havnivåveileder
<p>Kan området være skredutsatt?</p> <p><i>Å ha kunnskap om skredfare, og ta hensyn til dette ved planlegging og utbygging, er den mest effektive måten å forebygge skredulykker.</i></p> <p><i>På grunn av klimaendringer forventes økt hyppighet av skred i bratt terreng, men fareområdene vil ikke nødvendigvis bli større.</i></p>	<p>Ligger planområdet innenfor aktsomhetsområder for snøskred, steinsprang eller jord- og flomskred?</p> <p>Finnes det kvikkleiresoner eller marine avsetninger i planområdet?</p> <p>Undersøk om det er lokal informasjon om grunn- og terrengforhold som tilsier skredfare.</p> <p>Vurder behovet for fagkyndig utredning ut fra planlagt arealbruk og tiltakskategorier.</p>	<p>Ny bebyggelse bør i utgangspunktet plasseres utenfor skredutsatte områder.</p> <p>Skredutsatte områder vises som hensynssone i planen og tilknyttes bestemmelser som ivaretar sikkerheten gitt i TEK 10 §7-3.</p> <p>Hvis det ikke er tilstrekkelig sikkerhet må avbøtende tiltak beskrives og innreguleres i planen.</p> <p>Ansvar for fremtidig tilsyn og vedlikehold av sikringstiltak må avklares.</p>	<p>Karttjenesten NVE Atlas</p> <p>NGUs løsmassekart</p> <p>Krav til skredsikkerhet i TEK10</p> <p>Retningslinje 2/2011 Flaum- og skredfare i arealplanar (rev. 2014)</p> <p>Veileder 8/2014 Sikkerhet mot skred i bratt terreng</p> <p>Veileder 7/2014 Sikkerhet mot kvikkleireskred</p> <p>Faktaark: Identifisering av skredvifter</p> <p>Skogsveger og skredfare</p>
<p>Er det konsesjoner for vassdrags- eller energianlegg i området?</p> <p><i>Nettanlegg og trafoer som krever anleggskonsesjon etter energiloven er unntatt fra plan- og bygningsloven.</i></p>	<p>Sjekk om det planlegges ny arealbruk i konflikt med etablerte eller planlagte høyspentlinjer, trafoanlegg, dammer, rørgater eller andre anlegg for energiforsyning og -overføring.</p> <p>Er anleggseier varslet?</p>	<p>Anlegg for energiforsyning og -overføring skal reguleres som teknisk infrastruktur etter §12-5 nr.2, med unntak av kraftledninger i sentral og regionalnettet som skal vises som hensynssone.</p> <p>Andre energianlegg, som dammer og kraftverk, bør reguleres til byggeområde.</p>	<p>Planloven og energianlegg</p> <p>Oversikt over konsesjoner som er gitt eller under behandling</p> <p>Bebyggelse nær høyspentanlegg</p> <p>Hensynssoner for kraftledninger</p> <p>Plan- og bygningslovens § 12-5</p>

Ut fra ressurs hensyn må NVE prioritere å gi innspill og uttalelser til overordnede planer, planer som omfatter områder med vesentlig flom- eller skredfare, saker av prinsipiell betydning og planer med problemstillinger som kommunen har vansker med å avklare selv. Vi ønsker at kommunene velger ut planer som det er særlig behov for hjelp fra NVE til å vurdere, og tar tidlig kontakt med oss om disse sakene.

For at NVE skal ha grunnlag for uttalelse må høringsdokumentene inneholde planbeskrivelse, ROS-analyse, plankart og bestemmelser samt alle relevante fagkyndige utredninger som er gjennomført i forbindelse med planarbeidet.

NVE kan fremme innsigelse på grunnlag av manglende utredning eller innarbeiding av hensynet til flom- eller skredfare, eller manglende avklaring mot vannressursloven eller energiloven. Mangel på uttalelse eller innsigelse fra NVE rokker ikke ved kommunes selvstendige ansvar for å sørge for at disse hensynene er ivarettatt i planarbeidet.

Justis- og beredskapsdepartementet
postboks 8005 dep
0030 OSLO

Deres ref:
Vår ref: 2016/223892
Dato: 02.11.2016
Org.nr: 985 399 077

Statens tilsyn for planter, fisk, dyr og næringsmidler



MATTILSYNETS MERKNADER TIL STATLIG REGULERINGSPLAN FOR NASJONALT BEREDSKAPSENTER PÅ TARALDRUD I SKI KOMMUNE

Mattilsynet viser til varsel om igangsetting av arbeid med statlig reguleringsplan og offentlig ettersyn av forslag til planprogram datert 21.10.2016.

Mattilsynet er sektormyndighet for å ivareta nasjonale og regionale bestemmelser og føringer i saker som kan berøre drikkevann.

Mattilsynet peker i denne sammenheng særlig på de nasjonale mål – vann og helse som ble vedtatt av regjeringen 22. mai 2014, og forskrift om vannforsyning og drikkevann. Våre viktigste interesser i saken er knyttet til beskyttelse av eksisterende drikkevannskilde og levering av trygt og sikkert drikkevann til innbyggere. Godt drikkevann er et av samfunnets beste bidrag til god folkehelse og kan anses som vårt viktigste næringsmiddel.

Vi viser til pkt. 6.6 - Vannmiljø i planprogrammet som peker på at det berørte området vil bestå av mye harde flater og at avrenning/overvann vil dreneres til Snipetjernvassdraget, som renner videre ut i Gjersjøen.

Gjersjøen er en vesentlig drikkevannskilde for 40 000 personer i Oppegård og Ås kommune. Drikkevannsforsyningen i området er sårbar, med stor aktivitet i nedbørsfeltet og med mange mulige forurensningskilder. Det er begrenset kapasitet for reservevann, og det eksisterer ingen alternativ råvannskilde.

Skulle det f.eks. lekke ut petroleumsprodukter fra drivstoff til helikopter vil kilden kunne være påvirket i lang tid. Endringer i klima med hyppigere og kraftigere nedbør (styrtregn) og vind vil også medføre større behov for å ivareta overvannet på en tilfredsstillende måte. Vi anser det som viktig at overvann, i likhet med annen mulig forurensing knyttet til anleggsdriften, ledes ut av planområdet, og ikke kan forurense Gjersjøen.

Det er viktig at man i planarbeidet ser tiltak i sammenheng med annen aktivitet i området, både eksisterende, f.eks E-6 og planlagt ny aktivitet, f.eks Taraldrud døgnhvileplass for langtransport, servicesenter mm., slik at den totale belastningen i vassdraget og forurensing av Gjersjøen reduseres.

Mattilsynet støtter at dere må utrede risiko for forurensing av vassdraget. Vi forventer at det blir gjennomført en helhetlig risikovurdering/ROS-analyse, hvor forhold som kan medføre forurensing (også i en anleggsperiode) av drikkevannskilden blir vurdert. Konsekvenser for drikkevannskilden og den eksisterende vannbehandling ved Oppegård kommunes vannverk sin evne til å håndtere en forurensing må også utredes som en del dette arbeidet.

Det er vesentlig at dette ender opp med løsninger som sikrer, og helst bidrar til å forbedre vannkvaliteten i planområdet med bakgrunn i Gjersjøen som drikkevannskilde. Det er i denne sammenheng naturlig at det legges inn sikkerhetsmarginer knyttet til de ulike sikringstiltak.

Med hilsen

Klaus Fottland

*Dette dokumentet er elektronisk godkjent og sendes uten signatur.
Dokumenter som må ha signatur blir i tillegg sendt i papirversjon.*

Vår saksbehandler
Lene Lauritzen

Vår dato
10.11.2016

Vår referanse
2016/4446-3/315

Tidligere dato
21.10.2016

Tidligere referanse

Til
Justis- og beredskapsdepartementet
postboks 8005 Dep
0030 Oslo

Vedrørende planlegging av Politiets nasjonale beredskapssenter på Taraldrud i Ski - varsel om igangsetting av arbeid med statlig reguleringsplan og offentlig ettersyn av forslag til planprogram

Forsvarsbygg (FB) skal på vegne av staten ved Forsvarsdepartementet (FD) påse at annen offentlig og sivil virksomhet ikke kommer i konflikt med Forsvarets grunneiendommer, bygg og anlegg.

Det vises til varsel om igangsetting av arbeid med statlig reguleringsplan og offentlig ettersyn av forslag til planprogram datert den 21.10.2016. Det opplyses at «*Reguleringsplanen skal legge til rette for etablering av trenings- og beredskapsfasiliteter som sikrer Politiet bedre ressursutnytting, raskere utrykningstid og bedre treningsmuligheter.*» Videre opplyses det at det skal være «*Et beredskapssenter som effektivt legger til rette for å forebygge, avverge, håndtere og normalisere ekstraordinære hendelser og kriser og skape trygghet for befolkningen.*»

En kan ikke se at Forsvarets interesser blir vesentlig berørt av reguleringsarbeidet på nåværende tidspunkt. Det bes allikevel om at Forsvarsbygg blir holdt orientert i saken slik at fremdriften kan videreformidles til aktuell avdeling i Forsvaret.

Med hilsen,

Lene Lauritzen
Arealplanlegger Markedsområde Viken

Dette dokumentet er elektronisk godkjent og derfor ikke signert.

Postadresse Postboks 405 Sentrum 0103 Oslo	Fakturaadresse Fakturasenteret Postboks 4394 2308 Hamar	Telefon 815 70 400 Telefaks 23 09 78 03	E-postadresse post@forsvarsbygg.no Internett www.forsvarsbygg.no	Org. nr. 975 950 662 Bankkonto 4714 10 00280
--	---	--	---	---

Fra: Lars Martin Julseth
Sendt: tirsdag 6. desember 2016 13.41
Til: Postmottak JD
Emne: Planlegging av politiets nasjonale beredskapssenter på Taralrud i Ski

KOMMENTARER TIL PLANPROGRAMMET FRA FOLLO LANDBRUKSKONTOR

Follo landbrukskontor er et vertskommunesamarbeid mellom 6 kommuner i Follo, deriblant Ski kommune. Follo landbrukskontor utfører kommunenes landbruksfaglige oppgaver. Vi har foreløpig følgende kommentarer til planprogrammet:

Planforslaget dekker et areal på ca 720 dekar. Av dette er det aller meste produktiv jord- og skogbruksareal. Størsteparten tilhører eiendommen Taralrud, gnr 105/bnr 1 i Ski. Øvrig areal er for det meste en skogteig på ca 100 dekar som tilhører Åsland næringspark. Eiendommen Taralrud er en landbrukseiendom med 125 dekar fulldyrka jord og 870 dekar produktiv skog. Planen vil beslaglegge det aller meste av den dyrka jorda på eiendommen og mesteparten av skogen. I følge arealopplysninger fra markslagskart (AR 5) er ca 1/3 jord av god kvalitet, ca 1/3 middels kvalitet og ca 1/3 mindre god kvalitet. Jordbruksarealene vil gå tapt ved utbygging.

Når det gjelder landbruk står det i utkastet at det skal gjennomføres en kartfesting, registrering og analyse av arealbeslag fordelt på ulike kategorier jord- og skogbruksareal. Arbeidet vil bli dokumentert i et eget temanotat med kart, beskrivelse, vurdering av konsekvenser og forslag til avbøtende tiltak. Dette vil være et viktig utredningsarbeid. Vi forutsetter at berørte kommuner (inkludert Follo landbrukskontor) gis anledning til å komme med innspill til temanotatene i løpet av reguleringsprosessen.

En klar konsekvens av lokalisering av beredskapssenteret til Taralrud som kan påpekes allerede nå er tap av ca 125 dekar jord egnet for matproduksjon. Et avbøtende tiltak som bør vurderes i den forbindelse er å flytte matjorda fra planområdet til et annet areal som så settes i stand som fullverdig jordbruksareal.

Med hilsen

Lars Martin Julseth
Landbrukssjef
Tlf: 64962081/97065846



05 DES 2016

Justis- og beredskapsdepartementet
Postboks 8005 Dep.
0030 Oslo

Ski, 01.12-2016

Statlig reguleringsplan for Politiets nasjonale beredskapssenter på Taraldrud. Høringsuttalelse fra Ski historielag

Vi viser til brev fra Metier AS datert 21.10.16, planprogram for beredskapssenteret datert 24.10.2016 og informasjonsmøte i Ski 31.10.2016. Programmet gir en grundig innføring i beredskapssenterets formål og aktiviteter og den videre prosess. Frist for merknader er 6. desember 2016, antatt fremdrift er fastsettelse av planprogram i februar 2017, endelig vedtak av reguleringsplan august/september 2017.

Planprogrammet gjør godt rede for behov for ytterligere registreringer, med vurdering av konsekvenser og vurdering av avbøtende tiltak, samt at det vil være behov for dispensasjon fra kulturminneloven. Det vil være kulturminnemyndighetene: Akershus fylkeskommune, Riksantikvaren og Kulturhistorisk museum som er ansvarlig for den videre prosess.

Det er ikke anledning til å fremme innsigelse eller klage på reguleringsplanen, gjennomføring av avbøtende tiltak er derfor viktig

Ski historielag har behandlet reguleringsplanen.

Konklusjon

Vi beklager at det er gitt tillatelse til inngrep innenfor Marka-grensen. I den forbindelse ønsker vi en grundig redegjørelse for aktivitetene i øvingsområdet øst for E6, og hva det vil innebære av inngrep i bakken og i hvilken grad området vil bli tilgjengelig for turgåere.

Alle kulturminnene må dokumenteres. De som ikke kan bevares må undersøkes og resultatene formidles til allmenheten.

Minnebauta: ved potetkjelleren nær gårdstunet på Taraldrud står en bauta til minne om motstandsbevegelsen under siste krig. Våpen fra slipp i marka ble gjemt i potetkjelleren. Området der bautaen står, var oppmarsjområde dagene fram til 8.mai 1945 for Milorg 111.1.1. Bautaen ble oppført av Oppegård HV-forening. Oppegård historielag har nå ansvaret for bautaen. Vi viser til lagets oversendelse.

Vi anbefaler at bautaen blir stående på opprinnelig plass for å bevare den historiske konteksten. Den må bli tilgjengelig for allmenheten ved at det etableres en inngjerdet korridor langs E6. Det er behov for å rydde omkring bautaen, bl.a. hogge noen grantrær. Bautaen og hendelsene som den representerer har dessuten en viss tilknytning til beredskapssenterets funksjon. Hvis dette ikke lar seg gjøre, vil vi gjerne komme tilbake til saken.

Det blir viktig å skjerme kulturminnene som ligger i utkanten av planområdet øst for E6, dvs. *hulvegen* som går rett sør for sørgrensen, og de tre *fangstgropene* som ligger et stykke nord for nåværende nordgrense.

Det blir viktig å skjerme kulturminnene som ligger i utkanten av planområdet øst for E6, dvs. *hulvegen* som går rett sør for sørgrensen, og de tre *fangstgrovene* som ligger et stykke nord for nåværende nordgrense.

Åkrene med rydningsrøyser innenfor planområdet må dokumenteres og undersøkes. Om mulig bør åkrene i området øst for E6 bevares.

Vi anbefaler at det etableres et *informasjonssenter* ved Taraldrudhytta, hvor områdets historie formidles. Hit kunne man også flytte eldre *verneverdige bygninger*.

Kommentarer til kulturminner og kulturmiljø

Planområdet ligger nordvest i Ski kommune og grenser til Oppegård kommune i vest. Det er lokalisert innenfor Taraldrud gård på begge sider av E6: tunområdet med omgivelser bestående av åker og skog i vest og skogområde på Taraldrudåsen i øst. Hele planområdet ligger i Marka.

Det vestlige området vil bli inngjerdet og her vil det bli oppført div. bygninger, etableres skytebane mm. Det østlige området skal benyttes for trening, iflg. planforslaget skal det ikke inngjerdes og vil derved være tilgjengelig for publikum.

Planprogrammet redegjør for hva som foreløpig er kjent av kulturminner fra forhistorisk tid og middelalder. Det ble gjennomført arkeologiske registreringer i deler av området i 2009 og 2015, men ikke tilstrekkelig til å oppfylle § 9 i kulturminneloven, og det ble ikke søkt etter funn ved prøvestikking eller maskinell sjakting. Det vil derfor være behov for ytterligere søk etter kulturminner, som vil bli foretatt av Akershus fylkeskommune. Evt. søknader om dispensasjon fra kulturminneloven vil bli etterfulgt med utgravninger ved Kulturhistorisk museum, som avbøtende tiltak. Det kan muligens være mulig å justere grenser for å unngå inngrep i kulturminner.

I 2013 ble det undersøkt to steinalderboplasser ved Elgsrudtjern (ved Oslo grense), ca. 500 m nordøst for planområdet, ca. 195 m o. h. De er 11000 år gamle og av de eldste på Østlandet. Da havet sto ca. 192 m over dagens nivå var Taraldrudåsen en øy, rett vest for øya hvor steinalderboplassene lå. Planområdets topografi og nivå over havet indikerer altså mulighet for tilsvarende funn, som vil ytterligere belyse pionerbosetningen på Østlandet umiddelbart etter at isbreen trakk seg tilbake.

Registreringene som ble foretatt i 2009 og 2015 påviste fangstgroper, åkerområder med rydningsrøyser, samt gamle veifar i form av hulveger.

Iflg. historiker Terje Schou ble gården Taraldrud («Taralds rydning») som flere andre gårder med endingen –rud, ryddet i seinere del av middelalderen i det som den gang var allmenningsskog. Undersøkelser på tunet og åkerområdet omkring vil kunne påvise spor etter middelalderbosetningen.

Det er funnet rester av alderdommelige åkre i skogen nord for dagens åker og i skogen ved Taraldrudåsen. Her ligger små ryddete flater omgitt av røyser, rydningsrøysfelt, som kan tenkes å være rester av middelalderens åkerbruk. Undersøkelser vil gi informasjon om alder og hva som ble dyrket på en gård i utkanten av hovedbosetningen som har ligget på Ski-raet.

Flere bygninger i området kan ha betydelig alder: bolighuset litt sør for dagens gårdstun tilhørte Øvre Taraldrud og skal være bygget på midten av 1500-tallet. Huset skal være flyttet hit fra Maurtu gård på Nordstrand som dåpsgave. Det er i god stand. Låven tvers over veien skal skrive seg fra 1775-1799 og stabburet ved dagens gårdstun har årstallet 1806 over døra.

Taraldrudhytta var husmannsplass under Taraldrud før den ble egen gård. Her står en stor bruksbygning, fjøs/låve/stall, fra begynnelsen av 1800-tallet.

Alderen på husene blir nå avklart ved dendrokronologisk undersøkelser.

Spor etter gamle ferdselsveger er påvist rett sør for sørlig grense i den østre del av planområdet. Her er rester av en hulveg som går sørover mot Assurdalen og plassen Kloppa (plass under Stallerud på 1800-tallet). Veifaret kan også ha sammenheng med en hulveg utenfor planområdet som går østover i retning Siggerud.

Nordøst for det østlige planområdet ligger tre fangstgroper (for elg), trolig fra middelalder, som effektivt stenger et nord-sørgående dalføre. Disse ligger godt unna foreslått grense for øvingsområdet.

Området har et potensial for å belyse en lang historie, fra steinalderens fangstfolk ved isbreens kant, så vel som fangst og gårdsbosetning i middelalderen og seinere tid. Denne historien må formidles til allmenheten.

For Ski historielag



Knut Falla
Styreleder



Lill Gustafson
Leder lokalhistorisk utvalg

Kopi:

Ski kommune, Rådhuset

Ski kommune, kulturavdelingen v. Elin Buene, Rådhuset

Justis- og beredskapsdepartementet
Postboks 8005 Dep.
0030 Oslo

Metier AS
Postboks 118 Sævestad
0399 Oslo

Oppegård historielag v. Egil Wenger, Postboks 12, 1411 Kolbotn

Akershus fylkeskommune, Postboks 1200 Sentrum, 0107 Oslo

Vedlegg: div. kart



Postboks 12, 1411 Kolbotn. E-post : post@oppegard-historielag.org.

Kolbotn 5.12.2016

Til: Justis- og beredskapsdepartementet, Postboks 8005, Dep, 0030 Oslo.

Høringsuttalelse. Politiets nasjonale beredskapssenter, Taraldrud, planprogrammet.

Vi viser til utlysninger i pressen i slutten av oktober, og til informasjonsmøte på Quality hotell , Mastemyr, den 2. 11.16, og dialogmøte på Kolbotn den 30.11.16.

Oppegård Historielag har, som det ble uttalt under møtet på Mastemyr, og på Kolbotn, spesielle interesser knyttet til minnebautaen som er plassert litt sør for gårdsbebyggelsen og inn mot E6. Planleggerne var i utgangspunktet ikke oppmerksom på denne.

I tillegg gjør vi oppmerksom på et veifar øst-vest helt sør i det avmerkede området.

Minnebautaen.

Bautaen er reist av Oppegård heimervernsforening i 2003. til minne om Milorgaktivitetene i skogområdene innenfor i de siste årene av krigen. Bautaen er knyttet til en potetkjeller for Taraldrud gård på den tiden, hvor våpen fra slipp i marka ble lagret for mulig bruk i krigsavslutningen. Det var skogområdene i Ski kommune som var aksjonsområdet, men aktørene var Oppegård-folk. Derfor er det Oppegård HV som har stått for oppføring og senere skjøtsel. Oppegård HV ble lagt ned for få år siden, og Historielaget har valgt å ta opp deres rolle i formidling av minner og historie, i samarbeid med Ski historielag.

Til bevaring av dette minnesmerket bør det avsettes (og inngjerdes ?) et område rundt minnesteinen som ikke berøres av utbygging/utvikling/treningsaktiviteter på minst 30 x 15 m. Et slikt areale vil i tilfelle favne både minnebautaen og restene etter potetkjelleren. Dersom det er behov for skjerming av minneområdet av hensyn til beredskapssenterets funksjon, og det sivile miljøets behov for å komme inn til bautaen, anbefales en inngjerdet tilkomstkorridor fra Taraldrudhytta, langs E6 og inn til inngjerdet/skjermet område for bautaen/potetkjelleren. Vi viser her til tilsvarende uttalelse fra Ski historielag.

Skulle det vise seg umulig å ha et slikt separat område innenfor senteret, kan det muligens diskuteres en flytting av bautaen ut til offentlig område i krysningen mot Fløysbonnveien/Taraldrudhytta/innkjøring fra sør til senteret. I så fall må bautaen til enhver tid være tilgjengelig for publikum, med god adkomst.



Gammelt veifar øst- vest.

Lengst i sør på avmerket areale for Beredskapssenteret, ca. der tilkjøringsveien fra E6 vil måtte kobles på, er det trolig at et gammelt veifar fra øst og mot Fløysbonn gikk. Veifaret førte videre mot vest til Oslo-fjorden ved Stubljan, og via "Kirkeveien" litt lenger sør til Bunnefjorden og Nesodden. Veifaret er trolig oldtidsvei, noe som bekreftes av hulvei på begge sider av Assurdalen øst for dette sørlige området av Beredskapssenteret.

Ski Historielag vi trolig komme nærmere inn på dette i sin uttalelse. Trolig bør også Fylkeskommunen v/fylkesarkeologene kontaktes i denne sammenheng, se nedenfor.

Speiderhytta Doggebu, gnr 49 bnr 76 i Oppegård

Speiderhytta Doggebu tilhører Kolbotn Speidergruppe, og ligger i "Snipeåsen", området som er antydnet som alternativ til øvingsområdet Taraldrud. Hytta ble reist på dugnad noe etter krigen. Tomten ble gitt som gave av grunneieren Eivind Sundt. Denne er i aktiv bruk av flere organisasjoner. Doggebu ble utnevnt som historisk post i forbindelse med Skautraveren for sesongen 2015. Den er et kjent samlingspunkt for unge og gamle langt utenfor kommunens grenser. I forbindelse med planarbeidet må denne bruken hensyntas. Eventuelle tiltak må utføres så ikke eiendommens bruk blir forringet.

Til slutt.

Vi registrerte i møtet at prosjekteier er klar på at området for Beredskapssenteret generelt skal gjennomgå med arkeologiske feltundersøkelser utført av kulturminevernet/Akershus fylkeskommune.

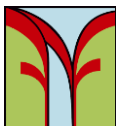
Hilsen Oppegård historielag

Steinar Karlsrud, leder (sign)

Egil Wenger, sakshåndtering (sign)

Kopi: Ski historielag, v/leder Knut Falla, Myrvangveien 3, 1406 Ski.

Akershus fylkeskommune, Postboks 1200, Sentrum, 0107 Oslo.



Politiets nasjonale beredskapssenter Høringsuttalelse fra Bærekraftig Follo

Det foreslåtte området for Politiets nasjonale beredskapssenter på Taraldrud ble innlemmet i Markaloven etter lang motstand mot fremlagte byggeplaner for området. Forslaget om utbygging på Taraldrud er allerede avslått ved to tidligere kommuneplanrullinger i Ski kommune. Varsel om innsigelser fra både fylkesmannen, fylkeskommunen, Oppegård kommune og Statens Vegvesen resulterte i at Ski kommune ikke videreførte planene. Det var derfor svært gledelig at områdene ble en del av Markaloven.

Bærekraftig Follo protesterer på at det samme området etter en toppstyrt prosess nå forsøkes utbygges til Politiets nasjonale beredskapssenter. Vi understreker at det er gitt klarsignal til utredning og konsekvensanalyse. Konsekvensene skal belyses og vurderes før en endelig beslutning kan tas. Vi mener de allerede kartlagte konsekvensene for natur, friluftsliv og hensyn til dyrket mark med tydelighet viser at den foreslåtte lokaliseringen ikke kan forsvares.

- **Bærekraftig Follo mener planområdet bærer preg av å være omtrentlig opptegnet uten at det er tatt hensyn til kartlagte viktige biotoper som Snipetjern syd og nord og gårdsdammen kalt Snipetjern E. Snipetjern syd og gårdsdammen er A-biotoper av nasjonal verdi.**
- **Beredskapssenteret vil slik det er foreslått beslaglegge 125da dyrket mark. Dette er ikke akseptabelt.**
- **Bærekraftig Follo mener behovet for området øst for E6 ikke er grunnlagt på en måte som kan rettfærdiggjøre å innlemme området i planområdet. Området bør forbli LNF-område under Markaloven.**

Bærekraftige Follo er høringsinstans og har nye kontaktadresser

Bærekraftig Follo's nye adresse er: Bærekraftig Follo. Postboks 171. 1441 Drøbak.

Leder: Nils Thorsen. nils@nils.no

Sekretær: Øystein Giertsen og@frogmarka.no

Vi ber om å bli invitert til alle medvirkningsprosesser for prosjektet.

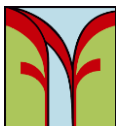
Planavgrensningen må bort fra de viktige kartlagte naturområdene Snipetjern sør og Snipetjern nord med buffer mot naturområdene

Planbegrensningen mot vest er nå lagt i kommunegrensen mellom Ski og Oppegård som går gjennom de kartlagte biotopene. Vi krever at planområdet på bakgrunn av den kjente informasjonen om naturområdenes verdi og vassdragets sårbarhet som biotop og drikkevannskilde, flyttes ut fra de kartlagte biotopene med 50m buffer mellom biotop og planbegrensning. Gårdsdammen i planområdet kalt Snipetjern E er en biotop av nasjonal verdi og må vernes mot inngrep.

Hvilke tiltak planlegges øst for E6 - Øvingsområde

Denne delen av planområdet er en høytliggende ås som grenser inn til område mot nord på Taraldrudåsen som er kartlagt som spillområde for nattergal og klassifisert som viktig. Mot øst grenser området til kartlagt leveområde for vepsevåk. Området er klassifisert som svært viktig.

Det påtenkt regulerte området inneholder stier og er en fin furukolle som er viktig for friluftslivet. Bruken av og behovet for dette området er ikke grunnlagt godt nok til å legge beslag på denne delen av marka som altså ligger under Markaloven.



«Planområdet øst for E6 omfatter deler av Taraldrudåsen. Dette er arealer som er tiltenkt brukt til hinderløyper og annen trening. Dette området vil sannsynligvis ikke bli inngjerdet eller avstengt. Behovet for å regulere denne delen av planområdet, samt utstrekningen av det, vil bli vurdert nærmere i planprosessen.

Planområdets avgrensning kan bli justert som en del av planarbeidet»

Det er ikke bestemt om området skal inngjerdes. Det er ikke angitt hva slags trening som skal foregå.

Uniformert og bevæpnet personell? Uniformert? Skyting med løssammunisjon. Bruk av hunder? Støtte fra helikopter?

- Trening med uniformert personell er ikke forenelig med ferdsel i marka og vil avskrekke de fleste fra å oppsøke området.
- Eventuell bruk av hunder, våpen eller helikopterassistanse genererer støy fra et høytliggende område og må utredes spesielt.
- Politiets beredskapssenter har vært under planlegging i en årrekke. Behovet for øvingsområde må vi forutsette er klarlagt. Vi ber om at behovet fremlegges og grunngis.

Bærekraftig Follo mener området i sin helhet må tas ut av planforslaget og forbli FNL-område under Markaloven.

Støy kan bli et stort problem med skytebane og helikoptertrafikk. Under 1.2 er «Ikke gi store støyplager for naboer» angitt som et «bør krav» og ikke som et «absolutt krav». Dette må endres.

«Bør-krav:

- Mulighet for å stasjonere 3 større helikoptre med transportkapasitet, herunder hangarfasiliteter
- Nødvendig fleksibilitet mht. fremtidige behov
- Ikke gi store støyplager for naboer**
- Forlegnings- og treningskapasitet for personell utenom de nasjonale beredskapsressursene»

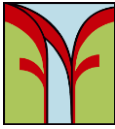
Støy kan bli et stort problem for beboere i området. For friluftslivet er støy fra skytevåpen og helikoptertrafikk ødeleggende. Særlig avskrekkende vil støy fra skytevåpen og eventuelle øvelser med eksplosiver kunne være. Slik støy oppleves som skremmende langt under de støygrensene som retningslinjene angir. Virkningen av støy fra planlagte installasjoner og øvingsområder må utredes spesielt med hensyn på friluftslivets bruk av stier, skiløyper og naturområdene rundt det planlagte tiltaket. I denne forbindelsen er det problematisk at bruken av området øst for E6 ikke er nærmere angitt.

Drøbak 02.12.2016

Med hilsen
For bærekraftig Follo

Nils Thorsen
Leder
www.follomarka.no

Øystein Giertsen
Sekretær



Vedlegg:

Linker til omtalte biotoper:

Snipetjern sør A-biotop

http://www.google.no/url?sa=t&rct=j&q=&esrc=s&source=web&cd=1&cad=rja&uact=8&ved=0ahUKEwi94vjXp9DQAhWGCpoKHUluBJ4QFggbMAA&url=http%3A%2F%2Faktaark.naturbase.no%2F%3Fid%3DBN00027992&usg=AFQjCNHApWFCEDsjmMrePvLYk0_sjhJxPQ

Snipetjern nord B-biotop

<http://www.google.no/url?sa=t&rct=j&q=&esrc=s&source=web&cd=1&cad=rja&uact=8&ved=0ahUKEwjepqzOqNDQAhVDAZoKHVX0DJgQFggeMAA&url=http%3A%2F%2Faktaark.naturbase.no%2F%3Fid%3DBN00027991&usg=AFQjCNEBWn2NZ8kurAHGUy9FlqxfgbDfiw&bvm=bv.139782543,d.bGs>

Gårdsdam. Snipetjern E. A-biotop

<http://www.google.no/url?sa=t&rct=j&q=&esrc=s&source=web&cd=1&cad=rja&uact=8&ved=0ahUKEwis96zIqNDQAhXIK5oKHVlcCJcQFggbMAA&url=http%3A%2F%2Faktaark.naturbase.no%2F%3Fid%3DBN00051268&usg=AFQjCNFt2D5qbbB1n94ArFuCFgaME6ofAw&bvm=bv.139782543,d.bGs>

Innspill til planprogram fra Den Norske Turistforening Oslo og Omegn (DNT)

1. november 2016

Hei.

Som undertegnede påpekte på gårsdagens infomøte på Thon hotel i Ski om Beredskapssenter på Taraldrud i Ski kommune: Figur 4 side 13 i Planprogrammet mangler inntegnet tursti (blåmerket av DNT) nord-syd over Taraldrudåsen.

Stien går midt i det området som er skravert som øvingsområde.

Denne stien er en del av den som går mellom Oppegård stasjon og Klemetsrud kirke eller Elgsrudtjernet. Denne er godt brukt.

DNT's andre sti i området som også blir berørt er den øst-vest stien mellom Taraldrudåsen S og Fløysbonn. Denne er umerket, men skiltet i begge ender. (denne er inntegnet i figur 4).

Avventer tilbakemelding slik at de som kommer på morgendagens møte på Mastemyr får oppdatert kart.

Mvh

Reidar Lund,

Områdeleder Sørmarka, Den Norske Turistforening Oslo og Omegn (DNT)

Justis- og beredskapsdepartementet

Høringsuttalelse: Politiets nasjonale beredskapssenter på Taraldrud

Fra: Forum for natur og friluftsliv - Oppegård

Forum for natur og friluftsliv – Oppegård (FNF) synes det er meget uheldig at beredskapssenteret ble lagt så tett opp til de viktigste friluftsområdene til Oppegård kommune. FNF er meget bekymret for fremtidig støy og tilgang til naturområdene i øst.

FNF vil utfra dagens virkelighet etterstrebe å ha et godt samarbeid med Metier og Asplan Viak i det videre arbeid i planprosessen.

Det som for FNF er viktig ble diskutert på dialogmøte 29. november, og blir her bare bli oppsummert. Slik FNF forstår den videre planprosessen blir det flere møter underveis.

- For alle tiltakene i området må lovverket for Marka etterleves.
- Flytte politiets treningsområde øst for E6 til Snipetjernåsen vest for Snipetjern.
- Treningsområdet som skal ha fellesbruk vil da komme nærmere store befolkningsgrupper i Oppegård kommune.
- Hinderløype og terrengsykkelbane kan legges parallelt med lyssetting for helårsbruk.
- Alle hensynssoner rundt Snipetjern må respekteres.
- Speiderhytta på Snipetjernåsen «Doggebu» bør få strømtilførsel og flerbruk.
- Et lite område vest i Snipetjern har fjellgrunn som egner seg til feste til badebrygge.
- Det planlagte lysløypenettet som er under utarbeidelse i området skal innby til felles helårsbruk.
- Lysløypetraseen fra Taraldrudkrysset bør ha planfri overgang over tilkjøringsveien til beredskapssenteret og E6.
- Det bør bli planfri overgang over Fløysbonnveien på egnet sted.
- På myrområder kan legges matter til beskyttelse av natur og bedret fremkommelighet.
- Taraldrudåsen vil i fremtiden ha et mye større potensiale for et attraktivt friluftsliv enn Snipetjernåsen. Her går det allerede en meget brukt DNT løype.
- På Taraldrudåsens umiddelbare nærhet er det nylig gjort funn som tyder på Norges eldste bosetningsplass, 11 000 år tilbake. Mulighet for tilsvarende funn på Taraldrudåsen er stor.
- Milorgs våpenlager fra krigen blir liggende innenfor beredskapssenterets arealer. Bautaen må få en god og fortjent plass i området.
- Både Snipetjernåsen og Taraldrudåsen har sårbare arter.
- Alunskiferdeponiet må fjernes og overtas av staten. Området bør brukes til utfartsparkering og natur.
- Aasland innendørs skytebane blir påbegynt 2017. Her bør politiets skyteøvelser skje på dagtid, mens klubbsskyting på kveldtid og helger. Oppegård pistolklubbs aktiviteter bør flyttes hit.
- Det er mye vilt i området. Dyrene kan med økt aktivitet bli enda mer stresset og løpe ut i Taraldrudveien som ikke har viltgjerde. Her skjer mange dyrepåkjørsler. Må komme nytt viltgjerde med viltovergang.
- Det er mye hestetraffikk i området som kan bli berørt.
- FNF vil i samarbeid med Oppegård kommune sørge for at kartleggingen av gode friluftsområder blir ferdigstilt innen 13. januar

FNF ser frem til det videre samarbeid for å begrense skadene for hva et beredskapssenter vil medføre.

Mvh. Forum for natur og friluftsliv i Oppegård

Harald Lundstedt



Norsk Ornitologisk Forening, avd. Oslo og Akershus

NOF OA
Postboks 1041 Sentrum
0104 OSLO
Org.nr. 975 615 308

Justis- og beredskapsdepartementet
Postboks 8005 Dep
0030 OSLO
postmottak@jd.dep.no

leder@nofoa.no
Medlemsrelatert: medlem@nofoa.no
Økonomisk: kasserer@nofoa.no
Vernesaker: naturvernkontakt@nofoa.no
www.nofoa.no

Vår ref.: sak/446

Deres ref.: Politiets nasj. beredskapssenter Dato: 12. desember 2016

Merknader til oppstart av reguleringsplan og utkast til planprogram for politiets nasjonale beredskapssenter på Taraldrud, Ski

NOF OA (Norsk Ornitologisk Forening, avd. Oslo og Akershus) viser til at ovennevnte planforslag er lagt ut til offentlig ettersyn. Vi vil konsentrere vårt innspill om de delene av planprogrammet som omhandler naturområder og biologisk mangfold.

Det er størst bekymring knyttet til Snipetjern og Snipetjernvassdraget og myrområdene rundt, og det er liten tvil om at tiltakene som gjøres vest for E6 vil kunne ha betydelige negative konsekvenser for dette vassdraget.

Tre områder er kategorisert som **type A**, svært viktig og av nasjonal verdi. Disse er Snipetjern som er en intakt lavlandsmyr i innlandet, Snipetjern sør som er en rik sump- og kildeskog, og gårdsdammen innenfor planområdet ved Fløisbonnveien 23. Det er viktig at disse områdene ikke forringes verken under etableringsperioden eller etterpå. Men det er flere områder som har store naturverdier, og som krever å bli tatt hensyn til. Det er et område som heter Snipetjern nord, som er en rik sump- og kildeskog (type C) og lokalt viktig, samt et område som ligger rett utenfor planområdet, men er del av vassdraget. Området heter Fløysbonnmyra og er en intakt lavlandsmyr i innlandet (Type C) og lokalt viktig. *Det må settes av tilstrekkelige buffersoner* mot disse områdene slik at de kan bevares urørt. Dette gjelder ikke minst for de rødlistede artene som er registrert i området, som dverglo, sanglerke, rankestarr, myggblom og vasstelg.

Det vises til en konsekvensutredning som ble gjennomført i 2009, og det antydes at den vil brukes som grunnlag for den kommende konsekvensutredningen. NOF OA mener at det må gjennomføres en helt **ny utredning** for et så omfattende inngrep i et område med så store naturverdier. En konsekvensanalyse som er sju år gammel er ikke oppdatert og ajourført, og det har vært publisert to rødlisters siden den gang (2010 og 2015) som den forrige utredningen ikke har kunnet innarbeide. Datagrunnlag, kartlegginger og kunnskapsnivå om naturverdier har endret seg betydelig siden 2009.

Videre er det et gjentakende problem i konsekvensanalyser at det med hensyn til fugleliv gjennomføres for dårlige kartlegginger. Ofte gjennomføres kartlegging av fuglelivet kun i løpet av noen få timer eller dager på dagtid og utenfor hekkesesongen. Dette gir ikke tilstrekkelig grunnlag for å kunne vurdere effekter på fuglelivet. NOF OA anmoder om at fuglelivet i området kartlegges etter at alle trekkfugler er ankommet og sangaktiviteten er på topp. Det må kartlegges både om dagen og om natten for å registrere arter som er aktive om dagen og arter som synger om natten, ved gjentatte besøk gjennom hele hekkesesongen.

Når det gjelder hele det viktige Snipetjernvassdraget, er vi bekymret for effekten de omfattende, harde overflatene i planområdet vil ha. Dette gjelder ikke bare avrenningsmønsteret og økt avrenning og forurensning, men også at dette overflatevannet vil ha en betydelig høyere temperatur enn det som er naturlig. Det er derfor stor fare for temperaturforurensning som vil kunne få alvorlige økologiske konsekvenser for hele vassdraget. Dette er ikke nevnt i planprogrammet, men må tillegges stor vekt ved vurdering av avbøtende tiltak og sikring av områdets naturverdier. Myrområder har lav temperatur og lav nedbrytningshastighet av organisk materiale. Store mengder karbon er lagret i slike områder og vil med økt temperatur og endret drenering bli en betydelig kilde til klimagassutslipp i form av CO₂ og metan. Dette er problemstillinger som må tillegges stor vekt ved utarbeiding av konsekvensutredning.

Med hilsen

A handwritten signature in blue ink, appearing to read 'Håkan Billing', written in a cursive style.

Håkan Billing
leder



Til Justis- og beredskapsdepartementet

Kolbotn 05.12.16

Vedrørende Reguleringsplan med konsekvensutredning for Politiets nasjonale beredskapsenter på Taraldrud, Ski kommune.

Naturvernforbundet i Oppegård (NiO) har noen kommentarer til ovennevnte plan og konsekvensutredning.

Snipetjern ligger på grensen mellom Ski og Oppegård kommune, og er registrert som en intakt lavlandsmyr bestående av en rik kulturlandskapsjø med en brem av myr og rik sumpskog. Snipetjern er kategorisert som en svært viktig verdi A naturtypelokalitet, der det er funnet flere karplanter med rødlistekategori sterkt truet (EN). Sumpskogen rundt vannet er viktig leveområde og kanskje hekkeområde for blant annet dvergspett (VU). Det er god grunn til å tro at vannet og skogen rundt generelt er viktige leveområder for mange fuglearter, men at dette er mangelfullt kartlagt.

NiO vil presisere viktigheten av at Snipetjern med omkringliggende skog bevares intakt, at ingen tiltak som planlegges i tilknytning til beredskapsenteret berører denne A-lokaliteten direkte, og at tiltak som evt planlegges i umiddelbar nærhet heller ikke medfører sekundær skade på denne lokaliteten. Av hensyn til det sårbare naturmiljøet bør det ikke legges til rette for ferdsel av noe slag verken på land eller til vanns innenfor Snipetjern-lokaliteten.

Naturverdiene i Snipetjern med omkringliggende vegetasjon er av så stor viktighet at hele lokaliteten med dens biomangfold må bevares og sikres for fremtiden. Det bør tas sikte på å opprette en buffersone rundt lokaliteten der blant annet omkringliggende skogsåser som Snipeåsen, inngår i et helhetlig naturmiljø av skog og vann.

Snipetjern er del av nedbørsfeltet til Gjersjøen, og av hensyn både til Gjersjøen som drikkevannskilde og det biologiske mangfoldet i Snipetjern er det bra at planen konkretiserer at det skal utredes løsninger som både holder tilbake og renser overvann for å sikre at forurensning ikke kommer ut i Snipetjernvassdraget.

Vennlig hilsen
Naturvernforbundet i Oppegård
Mariella Memo.

Justis- og beredskapsdepartementet
postmottak@jd.dep.no

Deres ref: –

Dato: 05. desember 2016

Innspill til planprogram for Politiets nasjonale beredskapssenter på Taraldrud

Norsk organisasjon for terrengsykling (NOTS) er opptatt av at stiene på Taraldrudåsen øst for E6 forblir tilgjengelige for allmennheten og at disse ikke utsettes for inngrep. Dvs. at vi håper en hinderløype bygges utenfor dagens stier og at de ikke ødelegges av anleggstrafikk.

Med bakgrunn i markaloven og hensyn til friluftsliv bør inngrep begrenses til et minimum på østsiden av E6 og aller helst tas ut av planen – med unntak av ekspressadkomst mot trafikkstasjonen. Av hensyn til markalovens hensikt bør treningsanlegg og hinderløyper lokaliseres på vestsiden eller under kraftlinjen mellom E6 og skogkanten slik at eksisterende friluftsjakter ikke berøres. NOTS ønsker å unngå gjerder eller andre fysiske hindre knyttet til stiene øst for E6. Det gjelder også for evt. øvelser med begrenset varighet.

Dersom Taraldrudåsen blir omfattet av utbyggingen, brytes det sammenhengende friluftsområdet Grønliåsen, Taraldrudåsen, Langåsen og Slettåsen opp og forringes betydelig. Vi minner om at lokalbefolkningen i forbindelse med utbygging av E6 ble gitt lovnader om at Marka ikke skulle berøres ytterligere.

Inngrep på østsiden kan også skape presedens for ytterligere utbygging ved avkjøringen til Kolbotn fra E6. Vi er kjent med at det er ønsket om trailerstopp, bensinstasjon og boliger i dette området.

Vi ber om at hovedstien og stialternativene forblir urørt, også i anleggsperioden. Det er viktig at alle stiene i sin helhet opprettholdes for gjennomgående bruk.

Vi ber om at hinderløype med faste installasjoner og hindre legges på vestsiden av E6 eller under kraftlinjen. Skogen kan benyttes av politiet til trening i tråd med friluftsløven slik den brukes av mosjonister i dag og uten inngrep.

Større inngrep med anlegging av veier, i terrenget eller bygninger på østsiden må unngås og etterstrebes lokalisert på vestsiden av E6.

Dersom en hinderløype blir bygget på østsiden av E6 må den legges naturlig i terrenget med så få inngrep som mulig. Anlegging av veier, grusing, planering av arealer bør unngås. Hinderløypa bør legges så nær E6 som mulig. Vegetasjon, skog og stier bør og trenger ikke berøres hvis hele hinderløypa legges mellom viltgjerdet og skogkanten der den går i dag.

Det er viktig at adkomst til Taraldrudåsen og marka innenfor ikke blir begrenset - både i anleggsperioden og når anlegget er ferdig etablert.

Om Norsk organisasjon for terrengsykling (NOTS)

NOTS arbeider for å ivareta muligheter for ferdsel med sykkel i utmark og fremme en god ferdselskultur på sykkel i utmark, blant annet med stivettreglene (nots.no/stivettreglene).

Med hilsen,

Vidar B. Gundersen

Kontakt for ferdselsrettigheter i utmark og verneområder
vidar.gundersen@nots.no, tel. 975 61 924

Øyvind Rørslett

Leder lokallag Oslo og omegn, Norsk organisasjon for terrengsykling
oyvind.rorslett@nots.no, tel. 975 25 425

NOTS – Norsk organisasjon for terrengsykling
ved Endre Storløkken, Pb. 2913 Solli, 0230 Oslo
✉ kontakt@nots.no 🌐 www.nots.no



FORTIDSMINNEFORENINGEN

Oslo og Akershus avdeling

Justis- og beredskapsdepartementet
Postboks 8005 Dep
0030 Oslo

Referanse:
Politiets nasjonale beredskapssenter

Vår saksbehandler:
Linn Marie Krogsrud

Saksnr:
29/2016

Dato:
13.12.2016

Politiets nasjonale beredskapssenter – uttalelse til offentlig ettersyn

Vi viser til varsel om igangsetting av arbeid med statlig reguleringsplan og offentlig ettersyn av forslag til planprogram.

I varselet står det at det skal utarbeides en konsekvensutredning, og i forslag til planprogram står det at kulturmiljø skal utredes i den videre prosessen. Dette bør inkludere en grundig kartlegging av kulturmiljøet i området.

Spesielt bør bygningene på Taraldrud gård tas hensyn til, da spesielt våningshuset som er antatt å være fra 1500-tallet.

Vi ber om å holdes orientert om reguleringsarbeidet slik at fremdriften kan viderefremmes til vårt utvalg som jobber med plansaker.

Med vennlig hilsen

Linn Marie Krogsrud
Fagkonsulent, Oslo og Akershus avdeling

Justis og beredskapsdepartementet

Postboks 8005 Dep

0030 Oslo

Tårnåsen 05.12.16

Høringssvar til planprogrammet for Politiets nasjonale beredskapssenter på Taraldrud fra Tårnåsen barneskole og Hellerasten ungdomsskole

SU og FAU ved Tårnåsen barneskole og Hellerasten ungdomsskole leverer en felles høringsuttalelse til planprogrammet for Politiets nasjonale beredskapssenter på Taraldrud.

Bekymring for støy fra det planlagte beredskapssenteret

I planprogrammet omtales flere støykilder, deriblant støy fra utendørs skytebane og SIBO-landsbyen med flashbang. Det fremgår av pkt. 6.13 at plagegraden ved støy fra skyting og sprenging primært er relatert til høye støyimpulser som kan overskride støyretningslinjenes grenseverdier i betydelig grad.

Det ligger i dag flere skoler og barnehager i umiddelbar nærhet til det planlagte beredskapssenteret. Tårnåsen skole og Ødegården barnehage ligger eksempelvis bare ca. 1000 meter og ca. 800 meter unna. Tårnåsen skole, som har en kapasitet på 700 elever, kalles «Skolen i skogen», blant annet fordi skolen har uteskole som en del av den pedagogiske virksomheten. Hver dag er det derfor barn som er på tur i skogen ved beredskapssenteret. I tillegg bruker barn og unge ved Hellerasten skole og mange barnehager i nærområdet skogen aktivt.

Av planprogrammet fremkommer det at støyen fra utendørs skytebane og helikoptervirksomhet i hovedsak skal foregå på dagtid. Dette bekymrer oss. Vil barna høre støyen på tur i skogen ved beredskapssenteret, i skolegården og inne i klasserommene? De samme barna bor også i nærområdet og vil derfor være eksponert for støyen hele døgnet.

Vi er spesielt bekymret for typen støy barn og unge risikerer å bli utsatt for. Mange barn opplever lyden av skudd, eksplosiver og helikopter som skremmende, fordi de assosierer lyden med krig og konflikt. På Tårnåsen skole er det barn som må forberedes på brannøvelser i forkant, fordi de blir så redde av lyden. Skolen har også en egen velkomstklasse med barn som har opplevd krig før de kom til Norge.

I planprogrammet omtales det flere tiltak som kan iverksettes for å begrense støynivået fra anlegget. Det er viktig at disse i den videre prosess konkretiseres og viser hvordan Justis- og beredskapsdepartementet skal sikre at barn og unge blir berørt i minst mulig grad av det planlagte beredskapssenteret.

Barn og unges rett til trygghet, helse, trivsel og læring på skolen

Når Justis- og beredskapsdepartementet legger opp til at støyimpulser kan overskride støyretningslinjene i betydelig grad, er dette uforenelig med regelverket som ivaretar barn og unge.

Justis- og beredskapsdepartementet har definert absolutte krav og bør-krav til tiltaket. Der fremgår det blant annet at å unngå store støyplasser for naboer er definert som et bør-krav. Dette er ikke forenlig med barn og unges rettigheter, og å unngå støyplasser må derfor defineres som et absolutt krav til tiltaket, da beredskapssenteret som kjent er planlagt i umiddelbar nærhet til flere skoler og barnehager.

Ifølge opplæringslovens § 9a-2 skal skolene «planleggjast, byggjast, tilretteleggjast og drivast slik at det blir teke omsyn til tryggleiken, helse, trivselen og læringa til elevane»

Av forskrift om miljørettet helsevern i barnehager og skoler § 21 omtales lydforhold spesielt:

«Virksomhetens lokaler og uteområde skal ha tilfredsstillende lydforhold»

Det fremgår blant annet følgende i veilederen til forskriften:

- Støy oppleves som slitsomt og kan derfor medvirke til stress og helseplager over tid selv om støyen i seg selv ikke er så høy at den gir hørselsskade.
- Utendørskilder til støy som vegtrafikk, anleggsvirksomhet og næringsvirksomhet er spesielt omtalt.

I Sosial- og helsedirektoratets rapport IS-1130 *Skolens utearealer. Om behovet for arealnormer og virkemidler* fremgår det blant annet følgende i forordet:

«(...) barn og unge oppholder seg i stadig lengre tid på skolen, både i undervisningssammenheng og i fritiden. Skolens utearealer har derfor fått økt betydning, ikke minst for fysisk aktivitet og derigjennom barnas helse og trivsel.»

Av sammendraget til rapporten fremkommer det følgende:

«Studier viser at gode utearealer reduserer mengden vold, mobbing og uro blant elevene og stimulerer trivsel, motivasjon og læringsevne.»

Det må i den videre prosess tas hensyn til at støyen fra beredskapssenteret vil være av mer ekstrem art enn støyen som omtales i forskriftens § 21 med tilhørende veileder IS-2073. Det må stilles som krav i den videre planleggingen av beredskapssenteret at støybegrensede tiltak sikrer at barn ikke utsettes for støy som kan medvirke til stress og helseplager, men som derimot sikrer gode inne- og uteforhold for barna. Kravet til støy må derfor være et absolutt krav, og ikke kun et «bør» krav slik som planene nå foreligger.

Barn og unges opphold i marka rundt det planlagte beredskapssenteret

Noen barn vil også oppleve en generell uhyggefølelse og utrygghet ved å bevege seg i marka rundt det planlagte beredskapssenteret. Hva risikerer barna møte på når de er på tur i skogen? Politi i full beredskapsuniform? I så fall kan det av barn oppleves som dramatisk, og det er viktig at den videre konsekvensutredningen også sikrer ivaretagelse av slike hensyn.

Barn og unges medvirkning i prosessen

Det er i planprogrammet til reguleringsplanen, pkt. 6.4 uttalt at «konsekvenser for områder benyttet av barn og unge skal vurderes spesielt». Det fremkommer ikke hvordan dette skal gjennomføres og heller ikke hvordan barn og unge skal bli informert og hørt i prosessen. Vi understreker at det i den videre prosess er viktig at barn og unge i Oppegård kommune blir involvert som høringsmottakere, og at tiltakene for deres involvering fremkommer i de videre planene for utviklingen av

beredskapssenteret. Aktuelle mottakere er elevråd på berørte skoler som Tårnåsen og Hellerasten og Barn og unges kommunestyre i Oppegård kommune.

Avbøtende tiltak

Vi mener at det er svært viktig at det i reguleringsplanen konkretiseres hvilke bindende og avbøtende tiltak som skal iverksettes for å begrense støyen. I planprogrammet er blant annet nevnt innbygging eller skjerming av hele eller deler av anlegget, plassering av anlegget i lavereliggende eller nedgravde deler i terrenget, bruk av støysvak ammunisjon og tidsbegrensning av skyte- og øvingsaktivitet.

Vi mener det er viktig med gode varslingssystemer og tidsbegrensninger for bruk av støyende virksomhet fra skyting og aktivitetene i SIBO-landsbyen. Vi anmoder også om at trasévalg for helikoptrene legges øst for E6, slik at helikopterstøyen begrenses over skoler, barnehager og boligene til barna, samt over barnas ute- og friluftsområder, herunder Grønliåsen.

Vi stiller også spørsmål ved om utendørsanleggene for skyting og SIBO-landsbyen bør bygges inn eller legges et annet sted hvor det ikke berører barn og unges oppvekstmiljø i så stor grad som på Taraldrud. Når Oslo bystyre nylig har sagt ja til igangsetting av byggingen av skytehall på Åsland, ber vi om at det i det videre planarbeidet vurderes en samlokalisering i en innendørs fjellhall.

Med vennlig hilsen

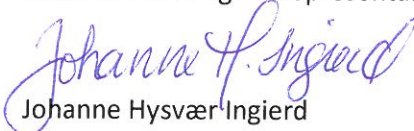
Tårnåsen skole

Leder av SU og FAU


Caroline Monstad Høgsnes

Hellerasten skole

Nestleder FAU og SU-representant


Johanne Hysvær Ingierd

Til:

Justis- og beredskapsdepartementet
Postboks 8005 Dep, 0030 Oslo
postmottak@jd.dep.no

Oslo, 6. desember 2016

Taraldrud er ikke egnet som lokalisering av «politiets nasjonale beredskapssenter»

Vi viser til planprogram for «politiets nasjonale beredskapssenter» som ble lagt ut på høring 24. oktober 2016.

Bjørndal boligsammenslutning (BBS) er uenig i og kritisk til statens forslag om å legge politiets nasjonale beredskapssenter til Taraldrud i Ski kommune. Vi mener dette er feil plassering og et lite fremtidsrettet tiltak:

1. Støy for store boligområder.

Planområdet for beredskapssentret ligger tett på store boligfelter i Oppegård og Oslo kommune. Plassering av beredskapssentret så nær større boligområder medfører urimelig belastning på beboerne og fører til en vedvarende konflikt med lokalbefolkningen om skytestøy og helikopterstøy. Særlig helikopterstøy fra store helikoptre vil belaste et stort omland.

Inn- og utflygningstraseen for helikoptertrafikken nordover er planlagt gjennom en smalt dalsøkk langs Grønliåsen og gjennom boligområdet på Bjørndal. Dette vil medføre betydelig støy for de som bor og ferdes her.

2. Inngrep i det nære markaområdet.

Planområdet ligger i sin helhet innenfor marka. Tiltaket vil ødelegge og forringe det nære markaområdet som friluftsområde for beboerne i området. Ca. 10.-20.000 beboere i Oppegård har dette som sitt nære markaområder. Tilsvarende gjelder for ca. 8.000 beboere på Bjørndal i Oslo kommune.

Flere skiløyper, merkede og umerkede mye brukte stier går gjennom og tett på planområdet. Tiltaket vil være i konflikt med buken av disse. Tiltaket kommer i et område som allerede er sterkt belastet. Støybildet fra beredskapssentret vil være annerledes enn eksisterende sus fra veien, forsterke støyproblemene og være svært forstyrende for ferdsel i marka. Dette er et smalt markaområde som benyttes av mange mennesker og er svært sårbart med høy slitasje.

Planområdet øst for E6 omfatter mye brukte og flotte stier. En viktig blåmerket sti går gjennom dette området. Det er avgjørende at det ikke gjøres installasjoner eller planforutsetninger som hindrer eller forringer ferdsel her slik det er skissert.

3. Ingen utviklingsmuligheter.

Plassering her på Taraldrud vil gi nok et statlig megaprojekt som må skrotes etter kort tid, fordi det ikke vil kunne utvikles til å møte fremtidens krav.

Overordnede føringer for plasseringen kan ikke innfris

Plandokumentet beskriver overordnede føringer for plassering av beredskapssenteret, og definerer skal- og bør-krav til lokaliseringen av anlegget. Det er mulig skal-kravene er innfridd sett fra et snevert faglig perspektiv. Men ingen av bør-kravene kan innfris ved lokalisering på Taraldrud:

- Stasjonering av større helikoptre på dette området er ikke mulig. Støybelastningen ved en slik plassering er ikke forenlig med nærheten til boligområder (Bjørndal ca. 8.000 mennesker og Ødegården/Hellerasten ca. 6.000 mennesker) og friluftaktivitet i det nære markaområdet.
- Området gir ikke fleksibilitet til fremtidig utvidelse og økt bruk. Enhver utvidelse av virksomheten utover Taraldrud gård vil komme i konflikt med sårbare naturlokaliteter og/eller friluftsinnteresser for lokalbefolkningen. Utvidelse av området vil bringe sentret ytterligere nærmere boligområdene, og gi urimelig belastninger på nærmiljøet i form av støy og begrenset bevegelsesfrihet.
- Plassering av beredskapssentret så tett på store boligområder medfører store støyplager. Sentret vil medføre både skytestøy og helikopterstøy. Inn- og utflygningstraseene er planlagt lagt over nærliggende boligområder. Bruk av større helikoptre vil gi mye støy i boligområdene. Området er for øvrig vel kjent med hva skytestøy innebærer fra kampen om nedleggelse av Prinsdal skytebane.
- Forlegnings- og treningsfasiliteter for ytterligere personell vil ikke være mulig innenfor eksisterende planområde og planforutsetninger. Utvidelser for å imøtekomme dette kravet vil måtte båndlegge ytterligere arealer og gi urimelige belastninger på nærmiljøet.

Føringer for planlegging i Marka innfris ikke

- Klima- og miljødepartementet og markaloven gir føringer for utredning av virkninger på friluftsliv, idrett og naturopplevelse. Disse er ikke gjennomført. (Kap 1.1, side 4)

Feil i planforutsetningene

Planarbeidet baserer seg på feil i de faktiske forutsetningene:

- Planområdet tilfredsstillter ikke alle må og bør krav om fleksibilitet i overskuelig fremtid, slik planprogrammet påstår jfr. beskrivelsen ovenfor. (Kap 1.1, side 4)
- Det nærmeste boligområdet er Bjørndal som ligger i Oslo kommune, med 8.000 innbyggere. Plandokumentets avstander er oppgitt fra tunet på eksisterende gårdsanlegg, men med ved anlegg av 250 meter lang landingsbane blir avstandsangivelsen feil. Bjørndal har direkte innsyn til planområdet, med de følger det har for støybildet. Inn- og utflygningstraseen nordover går over Bjørndal. Til tross for dette er ikke Bjørndal og Oslo kommune nevnt eksplisitt som part i planarbeidet. (Kap 2.1, side 6, og kap 2.2, side 7)

-
- Områdene på alle kanter av Taraldrud gård er et hyppig brukt markaområde for alle som bor i nrområdet, også de som bor på Bjørndal rett innenfor Oslo-grensen. I tillegg ligger Oslo kommunes største utbyggingsområde rett ved planområdet i nordvest. (Kap 4.2, side 13)
 - Merkede om mye brukte stier og skiløyper omgir Taraldrud gård på alle kanter. Dette er hovedinnsfartsårene til Sørmarka og Østmarka for Oppegård og søndre del av Oslo. Bare et fåtall av stiene og skiløypene er markert på plankartene. Blant går en mye brukt og blåmerket sti gjennom planområdet over Taraldrudåsen, som ikke er markert. Denne går gjennom planområdet som sannsynligvis skal avstenges/innngjerdes. (Fig 4, side 13)

Oppsummering

Bjørndal boligsammenslutning mener Taraldrud er et lite egnet sted for beredskapssentret på grunn av sin beliggenhet tett på flere store boligområder, og midt i nærmarka for disse beboerne. Aktiviteten på et beredskapssenter her vil være i kontinuerlig sjenanse for lokalbefolkningen.

Departementet må snares stoppe planene for nytt beredskapssenter på Taraldrud og se etter bedre egnede arealer som ikke ligger nær boligområder.

Med hilsen
Bjørndal boligsammenslutning (BBS)

Ole Sjøberg (sign)
For styret

Telefon 951 00 152
E-post bbs@bjorndal.no

(Brevet ekspederes elektronisk.)

Kopi til:

Oslo kommune, Byutviklingskomiteen postmottak@oslobystyre.no
Oslo kommune, Miljø og samferdselskomiteen postmottak@oslobystyre.no
Oslo kommune, Bymiljøetaten postmottak@bym.oslo.kommune.no
Bydel Søndre Nordstrand postmottak@bsn.oslo.kommune.no
Oppegård kommune postmottak@oppegard.kommune.no
Ski kommune postmottak@ski.kommune.no
Fylkesmannen i Oslo, fmoapostmottak@fylkesmannen.no
Oslo og omegn friluftsråd aooof@online.no
Naturvernforbundet Oslo/Akershus noa@noa.no
Skiforeningen post@skiforeningen.no
DNT i Oslo og omegn sverre.larssen@dntoslo.no

Politiets nasjonale beredskapssenter - Bemerkninger til planprogram FRIST for innsendelse 06.12.16

E-post: postmottak@jd.dep.no

E-post merkes med: Politiets nasjonale beredskapssenter

Merknad til planprogrammet fra Fløisbonn selveierlag

Som et av de nærmeste boligområdene til tiltaket anser vi oss som berørt part i denne planprosessen og er naturlig nok svært opptatt av støybildet og konsekvensene dette vil gi for vårt boligområde.

Vi kan lese av avisartikler m.m. at enkelt områder ligger innenfor rød støysone. Vi har ikke lyktes i å finne mer informasjon om dette og at forutsetter at alle boliger innenfor rød og gul sone blir kontaktet særskilt i planarbeidet.

Fløisbonn selveierlag består av 48 rekkehusleiligheter bygget tidlig på 60-tallet. Husene er meget dårlig lydisolerte sammenlignet med dagens boliger. Det må derfor påregnes ekstra støyisolerende tiltak i hver av de berørte leilighetene sammenlignet med nyere bebyggelse.

Dette er et boligfelt med store utearealer og mange barnefamilier, alle blir berørt av støy fra beredskapssenteret og vi forutsetter at det iverksettes alle nødvendige tiltak som reduserer det utendørs støynivået i boligområdet slik at beboerne får en så liten støybelastning som mulig. Det må være mulig å tilbringe tid ute uten at barn blir skremt og støybelastningen føles ubehagelig.

Vårt boligområde grenser mot Fløisbonnveien som fortsetter forbi Fløisbonn gård til området hvor tiltaket er planlagt. Denne innfarten brukes av et stort antall turgåere både sommer og vinter. Ved etablering av ny adkomst til beredskapssenteret mener vi det vil være naturlig å se på muligheten for å etablere en utfartsparkering til marka som et avbøtende tiltak. Turkorridoren fra Fløisbonn og ut i marka må også sikres og utformes på tilfredsstillende måte slik at den nye adkomstveien til senteret ikke vil føles som en barriere mot marka øst for E6.

Med vennlig hilsen

Styret Fløisbonn selveierforening

Fra: Felix Paul Röber
Sendt: tirsdag 6. desember 2016 19.05
Til: Postmottak JD
Emne: Politiets nasjonale beredskapssenter Taralrud - Innspill til planprogrammet

Avsender:
Styret i Ødegården borettslag
Håkon Jarls vei 4
1412 Sofiemyr
E-post: styret@odegarden-brl.no

Ødegården borettslag beskrives i planprogrammet som nærmest liggende boligområde. Borettslaget har 441 enheter bestående av blokkleiligheter og rekkehus.

For borettslaget er det spesielt to områder som er vesentlig: støy og rekreasjonsmuligheter i nærområdet. Det er derfor også vesentlig for oss å kunne påvirke den videre prosessen.

- 1) Slik planprogrammet fremstår erkjennes det at skytebane og helikoptertrafikk vil være vesentlige støykilder med mulig flydrift hele døgnet. Det er derimot i for liten grad beskrevet hvor traseene for innflyvning og take-off vil ligge, samt hvilke flyhøyder som er aktuelle. For oss er det vesentlig at støystyrke, -hyppighet og spredning beskrives godt. Det som heller ikke fremgår av planprogrammet er hvilke avhjelpende tiltak som er vurdert eller planlagt. Informasjonen så langt tyder på at støy vil føre til en vesentlig reduksjon av bomiljøkvaliteten.
- 2) Som Oslo kommune Bymiljøetaten og Turistforeningen anfører er løyper, veier og stier i området dårlig kartlagt i planprogrammet. Området som vil brukes av beredskapssenteret brukes i stor grad av Ødegårdens beboere og nærliggende boområder både til trening og tur gjennom hele året, men også som trygge transportveier for barn til for eksempel treningsfasiliteter på Østre Greverud.
- 3) Planprogrammet skisserer etter vår oppfatning vesentlige inngrep i bomiljøet vårt. Derfor mener vi at det er viktig at Ødegården borettslag blir høringsinstans eller at vi alternativt får klar informasjon om hvilken høringsinstans vi kan henvende oss til for å delta i den videre planprosessen.

Vennlig hilsen
Felix Röber og Ørjan Pedersen
Styremedlemmer i Ødegården borettslag

Justis- og beredskapsdepartementet

Pb 8005 Dep
0030 Oslo

Deres ref.

Vår ref.

Sted, Dato
01.12.2016

Politiets nasjonale beredskapssenter Innspill til Planprogram

Innsender: Åsland Næringspark Eiendom AS

Kontaktperson: John Mjøen (mail: john.mjoen@nhp.no, telefon 957 25 488)

Kontaktadresse: Kjøpmannsgata 37, 7011 Trondheim

Bakgrunn

Innspill til planprogram for Politiets nasjonale beredskapssenter i Ski kommune. Åsland Næringspark Eiendom AS (ÅNPE), er et datterselskap av NHP Eiendom, og eier av eiendommen 105/4 i Ski kommune. Med til sammen ca 430 da strekker eiendommen seg på alle sider av Taraldrudkrysset. Planprogrammets avgrensning berører eiendommen både på nord-østlig og nord-vestlig side av krysset.

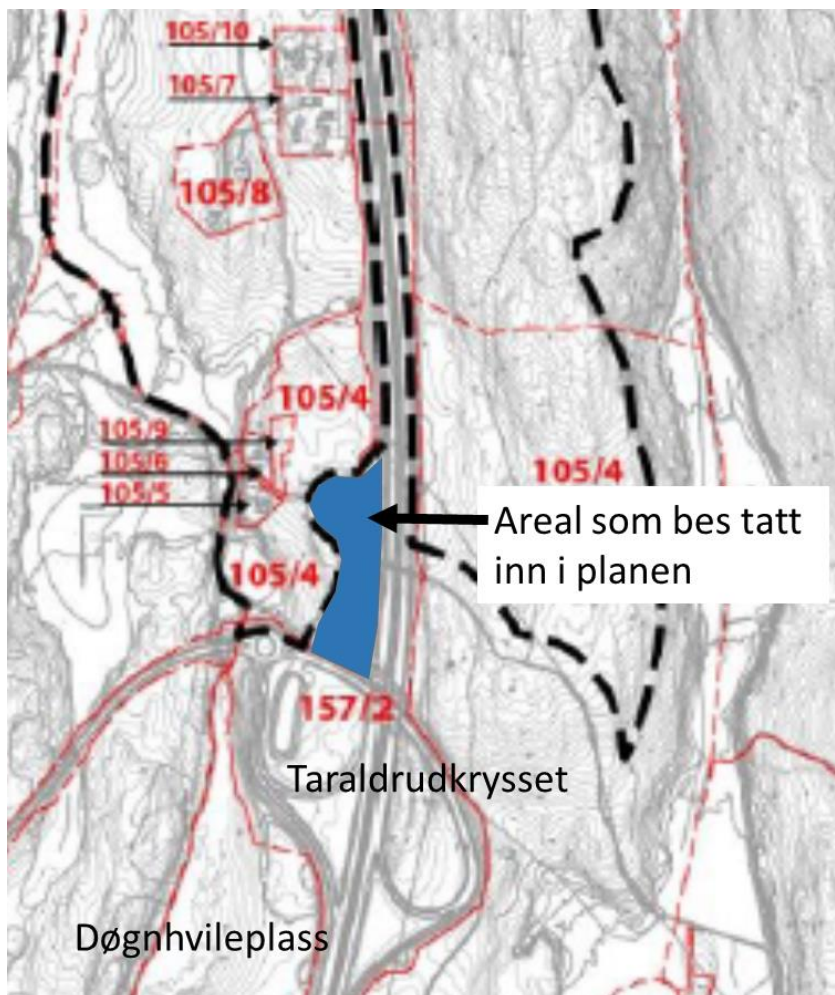
ÅNPE er i ferd med å utvikle et areal på ca 100 da på den sørvestre siden av Taraldrudkrysset. Selskapet har i flere år jobbet med planer om Døgnhvileplass for transportnæringen. Det samfunnsmessige behovet for Døgnhvileplasser er prekært i Oslo-området og det er i den forbindelse inngått avtale med Statens Vegvesen om etablering av slikt anlegg. Prosjektet er under planlegging og reguleringsplan ligger allerede til behandling i Ski kommune. Området ligger utenfor beredskapssenteret planområde, men vil ha felles avkjørsel fra E6.

Innspill

Ad «Taraldrudhytta»

Gårdsanlegget på nord-vestre side av Taraldrudkrysset kalt «Taraldrudhytta», er lagt utenom planområdet. ÅNPE mener dette er svært uheldig siden gårdsanlegget med dette vil utgjøre et restareal, inneklemt mellom veganlegg, med en uavklart situasjon og med

begrenset bruksverdi. ÅNPE ber derfor om at gårdsanlegget «Taraldrudhytta», blir inkludert i planområdet for Beredskapssenteret slik at situasjonen for denne tomten kan bli avklart som en del av planprosessen.



Ad Døgnhvileplass

ÅNPE ber om at de to prosjektene, Døgnhvileplass og Beredskapssenter, samarbeider til beste for begge parter gjennom felles vegløsninger og annen offentlig infrastruktur.

Vennlig hilsen

John Mjøen

Åsland Næringspark Eiendom AS

Innspill til planprogram fra Berit og Svein Petter Wicklund Vangsøy

19. november 2016

Hei

Som en av de nærmeste naboer til Taraldrud har vi noen spørsmål:

1. Hvilke hensyn vil bli tatt for å beskytte de rød listede amfibie artene i Snipetjern?

Vi registrerer at Mattilsynet fokuserer på å beskytte mot tilsig til Gjersjøen men like viktig er det å beskytte livet i Snipetjern.

2. Hvilke tiltak vil gjøres for å begrense støyen til de nærmeste husene på Ødegården ?

Vi bor i Olav Trygvasonsvei og har bare skogen mellom oss og det planlagte senteret .

3. Hvordan kan det forsvares å bygge på Matjord ?

Når Ikea skulle bygge i Vestby så var det en forutsetning at de reetablerte matjord som de fortrengte med sin etablering.

Finnes det noen tilsvarende planer for Taraldrud eller er staten fritatt for dette?

Jeg henviser til : prop.127 s (2014-2015) som ble behandlet i stortinget 8/12 2015 hvor det sies at vern av matjord er viktig fordi (jeg siterer) :

«Sikker matforsyning for en stadig økende befolkning i verden og i Norge, er avhengig av at arealene i størst mulig grad beholdes «

Vi imøteser deres svar

Med vennlig hilsen

Berit og Svein Petter Wicklund Vangsøy

08 DES 2016

Til Justis- og beredskapsdepartementet

6. desember 2016

Høring - Politiets nasjonale beredskapssenter på Taraldrud

Dette brevet er utarbeidet i samarbeid med bekymrede naboer i området Hellerasten, Sofiemyr og Tårnåsen. Vi er kjent med at blant annet FAU ved Tårnåsen skole kommer med et eget hørings svar som vi slutter oss til. I tillegg ber vi om at følgende tas hensyn til:

Tidspunkt for støy

Av planprogrammet fremkommer det at støyen fra utendørs skytebane og helikoptervirksomhet i hovedsak skal foregå på dagtid. Vi er imidlertid også bekymret for støy på ettermiddagene, og ikke minst vil vi slippe å bli vekket av støy om natten. Vi synes i tillegg det er svært viktig at også helgene blir helt vernet for støy, både på dag og kveldstid.

Tiltak for å begrense støyen – "skal" og ikke "kan"

I planprogrammet omtales det flere tiltak som kan iverksettes for å begrense støynivået fra anlegget. Vi viser til at naboloven § 2 sier at *ingen må ha, gjera eller setja i verk noko som urimeleg eller uturvande er til skade eller ulempe på granneeigedom*. Bestemmelsen gjelder for støy mv. fra beredskapssenteret, og man plikter derfor å begrense støynivået. "Kan" må derfor erstattes med "skal".

Vi mener at reguleringsplanen må være bindende og mer konkret når det gjelder avbøtende tiltak som skal iverksettes for å begrense støyen. Det bør også redegjøres for effekten av de valgte tiltakene. Justis- og beredskapsdepartementet må vise hvordan de skal sikre at nabolaget blir berørt i minst mulig grad av det planlagte beredskapssenteret.

Departementet/regjeringen må også sørge for at økonomien for støybegrensende tiltak sikres, slik at man ikke risikerer at dette blir en salderingspost. Det har jo hendt før at prosjekter har blitt dyrere enn planlagt, og vi frykter at dette også kan skje på Taraldrud, hvor det blant annet er uavklarte grunnforhold. Ref. side 44 i dokumentet «Innstilling om valg av tomt - Del 1 Hovedanalysen», der det står: «På Taraldrud er det lagt til grunn et konservativt kostnadsestimert da dybde til fjell på tomten ikke er fysisk kartlagt».

Ikke skyting utendørs

Vi mener at anleggene for skyting og SIBO-landsbyen må bygges inn eller legges til et annet sted hvor det ikke berører innbyggerne i så stor grad som på Taraldrud. Kan man for eksempel ha en samlokalisering med den vedtatte innendørs skytehallen på Åsland, som bare ligger en drøy kilometer unna Taraldrud? Vi antar at bruk av eksplosiver vil være særlig støyende, og det bør ikke under noen omstendigheter tillates brukt utendørs på Taraldrud.

Støymessige forhold i planprosessen

Støymessige forhold bør være ivarettatt i plansammenheng og ikke utsettes til byggesaken.

Vi er usikre på hvem som har ansvaret her, men vi har forstått det slik at Ski kommune har delvis ansvar. I den forbindelse peker vi på at vi ikke har tillit til at Ski kommune følger opp på en

tilfredsstillende måte. Støyen vil i svært liten grad ramme beboere i Ski kommune. Både Oppegård kommune og Oslo kommune har langt større interesser i at støyen begrenses.

De støykartene vi har fått tilgang til viser ikke tilfredsstillende støyforhold, verken for naboer eller markabrukere.

Støyretningslinjene får ikke brytes

Når Justis- og beredskapsdepartementet legger opp til at støyimpulser kan overskride støyretningslinjene i betydelig grad, er dette helt uakseptabelt. Dersom man ikke klarer å få tilstrekkelig støyreducerende tiltak, må løsningen være å flytte aktiviteten til andre områder, for eksempel der man i dag øver med eksplosiver mv.

"Stilleområde"

Grønliåsen brukes som rekreasjonsområde dagtid/kveldstid av både voksne og barn. Dette er vårt "stilleområde". Skal vi til noe annet sted må vi bruke bil eller annen transport. Det er her vi går på kortere turer, lærer barna våre å gå på ski og griller pølser sammen med naboene. Vi bemerker også at det er flere andre grunner til at Grønliåsen bør bevares som et stilleområde, blant annet er det flere unike og fredede kulturminner i området (Oldtidsveien, Gamle Kongevei, 10 gravrøysen fra jernalderen og Kongebordet på Hellerasten).

Helikoptertrasé

Vi ber om at trasévalg for helikoptrene legges øst for E6, slik at helikopterstøyen blir minst mulig sjenerende i boligområdene og på Grønliåsen, som er det mest brukte ute- og friluftsområdet. Vi mener likevel at det i helt spesielle tilfelle bør kunne gjøres et annet trasévalg – dersom det er akutt fare for liv og helse.

Varsling om tidspunkt for støy

For noen kan det være viktig med gode varslingsystemer og tidsbegrensninger for bruk av støyende virksomhet fra skyting og aktivitetene i SIBO-landsbyen. For oss som bor i området, holder det ikke med gode varslingsystemer. Vi kan jo ikke reise bort hver gang det varsles om støy.

Juridisk bindende og kontroll

Det bør være juridisk bindende føringer for hvilke aktiviteter som tillates, slik at det ikke er fritt for den til enhver tid ansvarlige på beredskapssenteret å godkjenne omfanget av støyende aktivitet. Vi minner om at etter M128-2014 veileder til retningslinjer for behandling av støy i arealplanlegging (T-1442/2012) skal foretas en avveining av de ulike hensynene. Det må ikke bli slik at avveiningen overlates til den ene parten, dvs, til brukerne av beredskapssenteret. Da kan hensynet til egen bekvemmelighet mv. få for stor vekt.

Vi håper at myndighetene både under planprosessen, utbyggingen og når beredskapssenteret er ferdig og i drift, vil følge nøye med på at støyen begrenses på en samvittighetsfull måte, og at korrigerende tiltak blir satt i verk straks behovet oppstår.

Andre forhold enn støy

Vi er selvfølgelig også opptatt av annet enn støy. Vi vil ha sikkerhet for rent drikkevann og at turområdene våre blir mest mulig bevart (men noen av oss er positive til en diskret hinderløype om vi får bruke den).

Informasjonsbehov

Informasjonen har ikke vært god nok til nå. Få av de vi har snakket med, hadde fått med seg at det skulle være et informasjonsmøte om beredskapssenteret – og enda færre hadde fått med seg at det kunne medføre støy av betydning. Vi er overbevist om at det fremdeles er mange i "støysonen" som ikke aner noe om mulige konsekvenser av beredskapssenteret. I forbindelse med utbyggingen av Follo-banen har alle beboere i området fått detaljert informasjon i postkassen. Beredskapssenteret vil berøre oss enda mer, og da burde vi ikke få mindre informasjon.

Med vennlig hilsen

Ruth Sierstad Stokke
RUTH SIERSTAD STOKKE

Ole Kr. Myrvold
OLE KR. MYRVOLD

Åge Ingjerd
ÅGE INGJERD

Stein Erik Andreassen
STEIN ERIK ANDRESEN

V. Elkina

Hilde Jørnby

H. Jørnby

Åshild S. Randgaard

ÅSHILD S. RANDGAARD

Mats Randgaard

MATS RANDGAARD

Innspill til planprogram fra Frank Oord

4. november 2016

Hei,

Spennende å lese om planene på Taraldrud, som er rett borte i gata!

Men kan ikke se noe rundt hvordan man skal løse offentlig kommunikasjon.

Vil man legge trykk på Jernbaneanverket for å få til et ekstra stopp på Follobanen som er under utbygging i disse dager?

Vil kunne redusere trafikken til og fra senteret betydelig om det skulle la seg gjøre og det er jo lov å tenke femtiden her!

Å etablere matbusser fra Kolbotn/Hauketo/Bjørndal vil jo ikke akkurat være effektivt og miljøvennlig...

Mvh Frank Oord
Sofiemyr

Innspill til planprogrammet til Politiets nasjonale beredskapssenter PNB.

Jeg er "bare" en vanlig innbygger i Oppegård kommune som flyttet til Tårnåsen i 2007. Jeg er mor til to små barn. Jeg er over gjennomsnittet interessert i byggeprosjekt som blir vedtatt plassert nær tettbefolkede boligområder. Da jeg kommer fra bykjernen av Stavanger og har selv erfart mitt barndomshjem blitt frarøvet i eks-propriering. Jeg har sett flere flotte nærmiljø blitt ødelagt av store byggeprosjekt med støy og visuell forurensning.

I løpet av de 10 årene jeg har bodd i denne kommunen, har Tårnåsen, Sofiemyr, Greverud utviklet seg til å bli rene "mekka" for småbarnsforeldre. Det vil jeg at det fortsatt skal være!

Mange flyttet ut hit nettopp på grunn av at det var barnevennlig, nær skogen og rekreasjonsområder. Det er perfekte oppvekstforhold for barna våre. Er det slik at PNB blir en reell trussel på dette?

Det er først og fremst i Oppegård Avis vi har lest om Politiets nasjonale beredskapssenter. Det betyr sikkert mye for kommunens økonomi at beredskapssenteret får ligge i vår kommune. Vi er relativt positive til næringsutvikling i kommunen, men det er først når vi leser om høyt støynivå for et stort boligområde, at pipen får en annen lyd.

Konsekvensene av å bygge et slikt beredskapssenter, som tilsynelatende ligger skjermet til, kan bli ganske store. Med tanke på hvordan det vil påvirke en stor befolkningsgruppe og trolig vil ramme oppvekst-og trivselsvilkårene til flere.

Plasseringen av senteret er tilsynelatende problemfritt. Det vil ligge på et område som ikke er visuelt sjenerende for folk flest. Det er bra. Men det er aktivitetene som vil påvirke bebyggelsen i nærheten i så stor grad, som er urovekkende.

Hvis det stemmer slik Oppegård avis skriver torsdag 10.11.16. At helikopterstøy, meget høye støynivå fra SIBO-landsbyen og skyteøvelser blir frekvente aktiviteter i fremtiden. Det skrives også om røde og gule soner. Vi vil ikke ligge i en rød støysone!

Jeg vil ha trygghet i at støytiltak iverksettes og at alle skjermingsforhold som er absolutt mulig settes inn, selv om utredningsgruppen har en pessimistisk antagelse i sin rapport. Det er svært viktig at alle berørte parter får tilstrekkelig informasjon om konsekvensene av byggingen med tanke på støy fremover. Det er ikke en god nok dialog med innbyggerne ved at de får slik informasjon om slike inngripende forandringer i miljøet gjennom lokalavisen. Det er ikke tilstrekkelig.

Vi ønsker at dere ivareta våre behov til å fortsatt bo i et rolig og trygt oppvekstmiljø.

Med hilsen

Hildegard Aksdal

Innspill til planprogram fra Tamara Valdueza Eiret

7. november 2016

Hei!

Takk for infomøte om beredskapssenteret på Taraldrud. På møtet var det noen som uttrykte bekymring for støy fra utendørs skytebane når man er på tur for eksempel. Jeg har to hunder som lett kan bli skremt av slike skarpe lyder og tenker at en relativ enkel løsning på det for eksempel kan være å ha en nettside der man informerer om hvilke dager, og evt. tidspunkt, det skal være skyteøvelser på utendørsbanen slik at man kan sjekke den før man legger turen til det området og da ha muligheten til å ta turen et annet sted, eller legge det til et annet tidspunkt på dagen.

Ha en fin dag videre!

Med vennlig hilsen
Tamara Valdueza Eiret

Innspill til planprogram fra Erik Logstein

25. oktober 2016

I medvirkningsprogrammet er beboere på Bjørndal ikke nevnt.

Bjørndal ligger ca 700 meter fra Taraldrud i Oslo kommune. Bjørndal har rundt 8.000 innbyggere og er allerede forstyrret av Follobaneprosjektet med støy og vibrasjoner.

Snipetjernområdet og ikke minst skogen øst for E6 er viktige turområder for befolkningen på Bjørndal. Åsen er populært kalt blåbærtoppen og brukes daglig for hundelufting og løpeturer.

Taraldrud ligger i direkte siktlinje fra deler av Bjørndal. Støy fra området vil derfor lett kunne forstyrre befolkningen i de fire velforeningene som grenser mot det fremtidige beredskapssenteret.

Jeg mener at følgende parter må med i høringsrunden:

Bjørndal boligsammenslutning (BBS)

Bjørndal Idrettslag

Bydel Søndre Nordstrand

Det er også naturlig å ha samarbeidsmøter med de fire velforeningene på Bjørndal som blir mest plaget av støy ifm aktiviteten på beredskapssenteret. Det er de samme velforeningene som nå er plaget med Follobanens arbeider på Åsland og tunnelsprengningene som har vært under husene.

Speidergruppen som har speiderhytta si på kollen over Snipetjern er det også naturlig å innlede dialog med.

Vennlig hilsen

Erik Logstein

Innspill til planprogram fra Odd H. Seim

26. oktober 2016

Til Justisdepartementet

Jeg ønsker å gjøre oppmerksom på at Bjørndal og Bydel Søndre Nordstrand i Oslo kommune ikke er nevnt som interessenter i planprosessen for nytt beredskapssenter for polititet på Taraldrud i Ski kommune. Boligområdene i sydlige del av Bjørndal er sannsynligvis nærmeste naboer til det planlagte senteret.

Det er helt nødvendig at innbyggere på Bjørndal og Bydelen må inn i planprosessen. Bjørndalsområdet med 8000 innbyggere har en egen felles høringsinstans gjennom Bjørndal Boligsammenslutning (BBS) som avgir uttalelser i reguleringssaker i nærområdet, og som er av stor felles interesse. Jeg ber spesielt om at BBS blir satt opp som høringsinstans i denne planprosessen: bbs@bjorndal.no

Med vennlig hilsen
Odd H. Seim