



Justis- og
beredskapsdepartementet

Planprogram

Statlig reguleringsplan med konsekvensutredning for Politiets nasjonale beredskapssenter på Taraldrud, Ski kommune

Høring og offentlig ettersyn, 24.10.2016





Politiets nasjonale beredskapssenter

Planprogram for Politiets nasjonale beredskapssenter på Taraldrud

Justis- og beredskapsdepartementet har engasjert Metier AS til å gjennomføre forprosjekt for Politiets nasjonale beredskapssenter. Asplan Viak AS er engasjert som fagkyndig i reguleringsprosessen.

Planprogrammet er utarbeidet av Asplan Viak i samarbeid med Metier, på vegne av Justis- og beredskapsdepartementet som forslagsstiller.

Forslag til planprogram for Politiets nasjonale beredskapssenter sendes på høring og legges ut til offentlig ettersyn 24.10.2016 samtidig med varsel om planoppstart. Frist for å gi merknader til planprogrammet er 06.12.2016.

Det er anledning for alle interesserte å oversende skriftlig merknad til planprogrammet og forhåndsuttalelse til varslet oppstart av planarbeidet. Det er særlig relevant å sende innspill knyttet til den foreslåtte prosessen for medvirkning og forslag til utredningstemaer. I tillegg vil informasjon som forslagsstiller bør kjenne til i det videre planarbeidet, være viktig å motta.

Plandokumentene og innkomne merknader kan sees på nettside:

beredskapssenter.regjeringen.no

Bemerkninger og spørsmål til planprogrammet sendes skriftlig senest 06.12.2016 til:

Mottaker: Justis- og beredskapsdepartementet

Adresse: Postboks 8005 Dep

Postnr/sted: 0030 Oslo

Epost: postmottak@jd.dep.no

Epost eller brev merkes: Politiets nasjonale beredskapssenter

metier®

Planprogram for Politiets nasjonale beredskapssenter på Taraldrud

Revisjonsnummer: 1.0

Dato: 24.10.2016

Forslagsstiller: Justis- og beredskapsdepartementet

Utarbeidet av: Asplan Viak AS

 asplan viak



Sammendrag

Regjeringen har besluttet at videre forprosjektering av Politiets nasjonale beredskapssenter skal avgrenses til Taraldrud i Ski kommune. Anlegget skal samle Helikoptertjenesten, Beredskapstroppen, Bombegruppen og Krise- og gisselforhandlertjenesten, som i dag er lokalisert på tre ulike steder i Oslo-området.

Reguleringsplanen skal utarbeides som statlig reguleringsplan i henhold til plan- og bygningslovens § 6-4. Dette innebærer at Kommunal- og moderniseringsdepartementet trer inn i kommunestyrets myndighet og fastsetter planprogram og treffer vedtak om reguleringsplanen. Ski kommune vil være høringspart og i nødvendig grad bistå i reguleringsprosessen. Det legges også vekt på å involvere Oppegård kommune.

Reguleringsplanen skal legge til rette for etablering av trenings- og beredskapsfasiliteter som sikrer Politiet bedre ressursutnytting, raskere utrykningstid og bedre treningsmuligheter.

Planområdet ligger på Taraldrud i Ski kommune og grenser til Oppegård kommune i vest. Hele planområdet ligger i Marka. Planområdet er delt i to av E6, og består hovedsakelig av landbruksareal og noe bebyggelse i vest, og skogsareal på Taraldrudåsen i øst. Snipetjern med vassdrag ligger vest i planområdet og er klassifisert som en svært viktig naturtypelokalitet. Det går flere turveier og skiløyper fra Oppegård og over E6 til Sørmarka. Disse turveiene vil bli bevart. Nærmeste boligbebyggelse er Ødegården, Hellerasten, Sofiemyr og Tårnåsen i vest, og Bjørndal i nord.

I henhold til § 14-2 i plan- og bygningsloven og § 3 i forskrift om konsekvensutredninger skal det utarbeides konsekvensutredning i tilknytning til reguleringsplanen. De antatt viktigste problemstillingene er ivaretagelse av friluftsliv og naturmiljø, samt støy og landskapstilpasning. Følgende tema er vurdert å ha vesentlig betydning for miljø og samfunn, og skal utredes i den videre prosessen:

- Forholdet til overordnede planer og mål
- Friluftsliv, herunder barn og unges interesser
- Naturmiljø og biologisk mangfold
- Vannmiljø
- Kulturmiljø
- Bebyggelse og landskap
- Landbruk
- Universell utforming
- Klima- og energihensyn
- Teknisk infrastruktur
- Støy fra helikopter og øvelser med våpen og eksplosiver
- Grunnforhold
- Trafikk
- Anleggsperioden
- Risiko og sårbarhet

Som grunnlag for plan- og utredningsarbeidet skal det foreligge et fastsatt planprogram. Planprogrammet skal gjøre rede for formålet med planarbeidet og hvilke problemstillinger som anses viktig for miljø og samfunn. Det skal også gjøres rede for planprosessen med frister, deltakere og opplegg for informasjon og medvirkning. Planprogrammet skal etter høringen fastsettes av Kommunal- og moderniseringsdepartementet.



Innholdsfortegnelse

1	Innledning.....	4
1.1	Bakgrunn og formål.....	4
1.2	Mål og overordnende føringer.....	5
2	Prosess og medvirkning.....	6
2.1	Planprosess.....	6
2.2	Medvirkning.....	7
3	Politiets nasjonale beredskapssenter.....	9
4	Planområdet.....	11
4.1	Beliggenhet og størrelse.....	11
4.2	Beskrivelse av planområdet og tilliggende områder.....	12
4.3	Eierforhold.....	15
5	Planstatus og rammebetingelser.....	16
5.1	Overordnede planer og føringer.....	16
5.2	Annet grunnlagsmateriale.....	17
5.3	Gjeldene reguleringsplaner.....	17
5.4	Pågående planarbeid.....	17
6	Problemstillinger og forslag til utredninger.....	19
6.1	Generelt.....	19
6.2	Referansealternativet.....	19
6.3	Forholdet til overordnede planer og mål.....	19
6.4	Friluftsliv, herunder barn og unges interesser.....	19
6.5	Naturmiljø og biologisk mangfold.....	20
6.6	Vannmiljø.....	20
6.7	Kulturmiljø.....	21
6.8	Bebyggelse og landskap.....	22
6.9	Landbruk.....	22
6.10	Universell utforming.....	22
6.11	Klima- og energihensyn.....	23
6.12	Teknisk infrastruktur.....	23
6.13	Støy.....	23
6.14	Grunnforhold.....	24
6.15	Trafikk.....	24
6.16	Anleggsperioden.....	24
6.17	Risiko og sårbarhet.....	25
6.18	Miljøoppfølgingsplan.....	25
6.19	Metode.....	25



1 Innledning

1.1 Bakgrunn og formål

Regjeringen har besluttet at det skal etableres et beredskapssenter i nærheten av Oslo for de nasjonale beredskapsressursene. Politiets helikoptertjeneste, Beredskapstroppen, Bombegruppen og Krise- og gisselforhandlerstjenesten er i dag spredt på tre ulike lokaliteter i Oslo-området. Alle enhetene har nasjonale oppgaver, i tillegg til daglig operative tjenester innenfor Oslo politidistrikt. Et felles beredskapssenter for disse enhetene vil gi flere synergieffekter i form av bedre ressursutnytting, raskere utrykningstid, muligheter for samtrening, felles administrative funksjoner og en positiv faglig utvikling.

22. juli-kommisjonens rapport (NOU 2012: 14) har sammen med Stortingets særskilte komité¹, politiets egne evalueringer og NOU 2013:9 Ett politi – rustet til å møte fremtidens utfordringer påpekt betydelige mangler ved beredskapen og behov for endring av norsk politi. Regjeringen Stoltenberg II besluttet i desember 2012 at politiets beredskapssenter skulle etableres på Alna, og Statsbygg igangsatte deretter arbeid med å planlegge anlegget. Tomten på Alna hadde utfordrende arealbegrensninger og nærhet til bolig- og industriområder. Derfor besluttet regjeringen at det parallelt med videre prosjektering og kvalitetssikring av Alna, skulle gjennomføres en konseptvalgutredning (KVU) for å vurdere alternativer for å øke politiets nasjonale beredskap. KVUen tok utgangspunkt i hvordan de nasjonale beredskapsressursene kunne innrettes og fysisk plasseres, slik at den nasjonale beredskapen blir best mulig.

KVUen anbefalte at det bygges et nasjonalt beredskapssenter der Beredskapstroppen, Bombegruppen, Krise- og gisselforhandlerstjenesten og Helikoptertjenesten er samlokalisert. Det anbefalte konseptet omfatter beredskapssenteret, landingsplass for alle relevante helikopterstørrelser og areal til utendørs treningsfasiliteter. Etter vurdering av 13 ulike tomtealternativer, konkluderte utredningen med at Grønmo og Taraldrud er de eneste lokalitetene som tilfredsstillende alle mål- og bør-krav. KVUen anbefalte at beredskapssenteret legges til Grønmo i Oslo. Taraldrud i Ski ble anbefalt som reserveareal. Begge tomtealternativene tilfredsstillende krav om kjøretid og gir fleksibilitet for tilpasning til endrede behov og utrustning for nasjonal beredskap i overskuelig framtid.

Den eksterne kvalitetssikringen (KS1) av KVUen avdekket at det er stor usikkerhet knyttet til støy, grunnforhold, byggbarhet og grunnverv på Grønmo. Rapporten anbefalte at tomtene vurderes som likeverdige alternativer, og utredes videre før tomtevalget blir tatt.

Med utgangspunkt i anbefalingene fra KS1, er det som en innledende del av forprosjektfasen gjennomført en tomteanalyse av de to tomtenes egnethet. Regjeringen har, på bakgrunn av tomteanalysen, besluttet at videre forprosjektering av Politiets nasjonale beredskapssenter skal avgrenses til Taraldrud.

Klima- og miljødepartementet har den 20.09.2016 i brev til Justis- og beredskapsdepartementet gitt tillatelse til å igangsette planlegging i Marka, iht. Markalovens bestemmelser. Departementet stiller krav til den videre prosessen, slik at alle tiltak utredes i forhold til virkningene for friluftsliv, idrett og naturopplevelse, samt landskap, naturmangfold og kulturminner. Departementet ber også om at alle tiltak skjer med minst mulig terrengmessige inngrep og landskapsmessig eksponering og at støy utredes særskilt.

¹ Stortingets særskilte komité til å behandle redegjørelse fra justisministeren og forsvarsministeren i Stortingets møte 10.11.2011 om angrepene 22. juli.



1.2 Mål og overordnende føringer

Justis- og beredskapsdepartementet har definert følgende målsettinger:

- Samfunns mål: Et beredskapssenter som effektivt legger til rette for å forebygge, avverge, håndtere og normalisere ekstraordinære hendelser og kriser og skape trygghet for befolkningen.
- Effektmål: Rask, effektiv og sikker innsats fra beredskapsressursene.

Justis- og beredskapsdepartementet har også definert absolutte krav og bør-krav til tiltaket:

Absolutte krav:

- Beredskapstroppen, Bombegruppen, Helikoptertjenesten og Krise- og gisselforhandlertjenesten skal samlokaliseres på et beredskapssenter
- Beredskapssenteret skal driftes døgkontinuerlig
- Responstid: Andel gripbare ressurser må være tilstrekkelig for høyeffektiv (klargjøringstid og kapasitet) aksjon
- Responskvalitet: God tilgang på treningsfasiliteter med tilstrekkelig kapasitet, for individuell trening og samvirketrening
- Rask og fleksibel tilgang til utfartsveier
- Flyoperative krav for utfordrende sikt- og værforhold skal ivaretas
- Mulighet for landing² av større helikoptre med transport- og løftekapasitet

Bør-krav:

- Mulighet for å stasjonere³ større helikoptre med transportkapasitet, herunder hangarfasiliteter
- Nødvendig fleksibilitet mht. fremtidige behov
- Ikke gi store støyplager for naboer
- Forlegnings- og treningskapasitet for personell utenom de nasjonale beredskapsressursene

² Kravet skal forstås slik at det skal være tilrettelagt for at de nasjonale beredskapsressursene lett kan motta bistand fra forsvaret, ev. redningshelikopter.

³ Kravet skal forstås slik at det bør være tilrettelagt for at de nasjonale beredskapsressursene selv kan råde over helikopter med transportstøtte



2 **Prosess og medvirkning**

2.1 **Planprosess**

Planlegging av politiets nasjonale beredskapssenter på Taraldrud i Ski skal skje med utarbeidelse av statlig reguleringsplan i henhold til plan- og bygningsloven § 6-4. Justis- og beredskapsdepartementet (JD) er forslagsstiller for reguleringsplanen. Kommunal- og moderniseringsdepartementet (KMD) er planmyndighet og har det overordnede ansvaret for planprosessen. KMD fastsetter også planprogrammet og vedtar reguleringsplanen. Ski kommune er høringsinstans i prosessen, og det vil bli lagt særlig vekt på å involvere kommunen i alle deler av prosessen. Det legges også vekt på å involvere Oppegård kommune, som antas å bli særlig berørt av tiltaket.

Reguleringsplanen skal avklare rammer for bruk og utforming av området. For reguleringsplaner som kan få vesentlige virkninger for miljø og samfunn, skal det utarbeides en konsekvensutredning som en del av planforslaget. Bestemmelsene om konsekvensutredning har som formål å sikre at hensynet til miljø og samfunn blir ivaretatt både under utarbeidelse av planen og ved gjennomføring av tiltaket. Planarbeidet for politiets nasjonale beredskapssenter er vurdert i henhold til plan- og bygningslovens § 12-10 første ledd, jf. § 4-2, med tilhørende forskrift om konsekvensutredninger.

Planarbeidet er konsekvensutredningspliktig iht. forskrift om konsekvensutredning § 2 punkt f, jf. vedlegg I, punkt 1, *Industrianlegg, næringsbygg, bygg for offentlig eller privat tjenesteyting og bygg til allmennyttige formål med en investeringskostnad på mer enn 500 mill. kr eller et bruksareal på mer enn 15 000 m².*

Etter plan- og bygningsloven omfatter planarbeidet to hovedfaser:

- Planprogram
- Reguleringsplan med konsekvensutredning

Planprogram

Planprogrammet redegjør for formålet med planarbeidet, behovet for utredninger og analyser, hvilke alternativer som vil bli utredet og hvordan planprosessen skal gjennomføres, blant annet med hensyn til medvirkning. Planprogrammet baseres på de føringene som ligger i regjeringens beslutning om politiets nasjonale beredskapssenter, og sendes på høring og legges ut til offentlig ettersyn samtidig med varsel om planoppstart.

Reguleringsplan med konsekvensutredning

Reguleringsplanen vil bestå av et juridisk bindende plankart med tilhørende reguleringsbestemmelser. Disse dokumentene skal angi rammer for bebyggelse og utearealer, og stille nødvendige krav til blant annet miljø og sikkerhet. Reguleringsplanen vil i tillegg omfatte en planbeskrivelse med tilhørende konsekvensutredning.

Grunnlag for reguleringsplanarbeidet

Det er den 01.09.2016 igangsatt et prosjekteringsarbeid for Politiets nasjonale beredskapssenter, der et skisseprosjekt skal foreligge vinteren 2017 og et forprosjekt skal foreligge i løpet av sommeren 2017. Planprosessen og prosjekteringsarbeidet er samordnet i tid, slik at skisseprosjektet skal danne grunnlag for reguleringsplanforslaget.



Framdrift

Prosess detaljregulering med KU	Forventet framdrift
Kunngjøring og varsling av oppstart planarbeid med forslag til planprogram	Oktober 2016
Høringsperiode planprogram (6 uker)	Oktober – desember 2016
Åpne informasjonsmøter	Oktober/november 2016
Fastsettelse av planprogram (KMD)	Februar 2017
Vedtak om offentlig ettersyn reguleringsplan (KMD)	April 2017
Høringsperiode reguleringsplan (6 uker)	April – mai 2017
Åpne informasjonsmøter	April/mai 2017
Endelig vedtak av reguleringsplan (KMD)	August/september 2017

Tabell 1 Tabellen viser foreløpig antatt prosess og framdrift. Denne vil kunne bli revidert. De lyse feltene i tabellen viser offentlige høringsperioder som er tilrettelagt slik at berørte parter og andre interessenter kan uttale seg og medvirke i planprosessen

2.2 Medvirkning

Plan- og bygningsloven har generelle bestemmelser om medvirkning i planprosesser (§ 5-1) og spesielle bestemmelser om medvirkning og prosess i reguleringsplanarbeid (§ 12-8 m.fl.). Hensikten med medvirkningen er å sørge for dialog og informasjonsutveksling med berørte parter, både offentlige myndigheter og andre berørte.

Kravene til medvirkning og prosess gjelder også for statlig reguleringsplan. Det er likevel ikke anledning til å fremme innsigelse til planforslaget, og heller ikke til å klage på Kommunal- og moderniseringsdepartementets endelige vedtak.

Forslag til planprogram skal legges ut til offentlig ettersyn med en høringsperiode på minimum seks uker. Det vil i forbindelse med høringen bli arrangert åpne informasjonsmøter både i Ski og Oppegård kommune. Høringen gir mulighet til å komme med innspill til temaer som er viktige og som bør utredes i planarbeidet. Planprogrammet kan bli endret som følge av merknader som kommer i høringsperioden. Når Justis- og beredskapsdepartementet har vurdert innkomne merknader og foreslått eventuelle endringer i planprogrammet, oversendes planprogrammet til Kommunal- og moderniseringsdepartementet for endelig fastsettelse.

I prosessen med utarbeidelse av reguleringsplan og konsekvensutredning legges det opp til medvirkningsprosesser med kommunene Ski og Oppegård, regionale myndigheter og andre berørte parter. Aktuelle regionale myndigheter som det vil være dialog med er bl.a. Statens vegvesen (overordnet vegnett), Jernbaneverket (nærhet til Follobanen), NVE (flom og overvann), DSB (samfunnssikkerhet), Luftfartstilsynet (helikoptertrafikk), Fylkesmannen i Oslo og Akershus (Marka, naturmiljø og forurensningsproblematikk) og Akershus fylkeskommune (kulturminnevern og regional planlegging). Som utgangspunkt foreslås:

- Samarbeid med Ski kommune: månedlige møter
- Samarbeid med Oppegård kommune: regelmessig, f.eks. hver annen måned
- Samarbeid med regionale myndigheter: i utarbeidelse av planforslaget, samt ved ytterligere behov
- Samarbeid med andre berørte, som f.eks. egne møter med friluftsansjoner og velforeninger
- Åpne møter: i høringsperiodene for planprogram og for planforslag



Forslag til reguleringsplan med konsekvensutredning skal sendes på høring og legges ut til offentlig ettersyn i minimum seks uker. Det vil i forbindelse med høringen bli arrangert et åpent møte. På bakgrunn av høringsuttalelsene til planforslaget vil Justis- og beredskapsdepartementet vurdere behov for å bearbeide planforslaget før det oversendes Kommunal- og moderniseringsdepartementet for endelig vedtak.



3 Politiets nasjonale beredskapssenter

Politiets nasjonale beredkapsressurser er politiets spesialstyrker og skal bistå politidistriktene i farlige og kompliserte situasjoner, herunder alvorlig kriminalitet og terror situasjoner. Beredkapsressursene er sammensatt av ulike tjenester, som listet opp under:

- Beredskapstroppen
- Helikoptertjenesten
- Krise- og gissel forhandlertjenesten
- Bombegruppen
- Den kongelige politieskorte

Beredkapsressursene leier i dag spredte tjenestesteder og treningsfasiliteter både i og utenfor Oslo. Konseptvalgutredningen anbefaler at det bygges et nasjonalt beredskapssenter der Beredskapstroppen, Bombegruppen, Krise- og gissel forhandlertjenesten og Helikoptertjenesten samlokaliseres.

Konseptet som anbefales i KVUen omfatter et beredskapssenter på rundt 33.000 m² bruttoareal, samt tilhørende landingsplass for alle relevante helikopter størrelser og areal til utendørs treningsfasiliteter. Det er i tillegg krav til perimetersikring av hele anlegget. Beredskapssenteret planlegges med døgnkontinuerlig drift ved senteret for å sikre tilstedeværelse og kort responstid av beredkapspersonell.

Beredskapssenteret skal legge til rette for at politiet kan drive taktisk trening og metodeutvikling. Det til enhver tid gjeldende trusselbildet vil være av stor betydning for hva slags treningsaktiviteter som gjennomføres. Ved å samlokalisere treningsfasilitetene med beredkapsfunksjonen, vil man redusere politiets responstid, og tilrettelegge for at mannskap som er i beredskap, kan drive trening samtidig. Tidsbruk som i dag går med til transport og klargjøring av treningsfasilitetene vil også bli redusert og bidra til at en større del av arbeidsdagen kan brukes til trening. Effekten for samfunnet vil være bedret innsatsevne ved å sikre de nasjonale beredkapsressursenes kompetanse gjennom trening.

KVUens anbefalte konsept inneholder følgende fasiliteter:

- Kontor- og arbeidsarealer for hver av de fire beredkaps tjenestene på senteret
- Administrasjon
- Innkvartering
- Treningshus
- Varemottak og portvakt
- Parkeringshus
- Landingsplass for helikopter
- Hangar
- Innendørs skyteanlegg
- Utendørsområder; skytebane og feltmessig trening

I reguleringsarbeidet skal planområdets kapasitet for fremtidige utvidelser utredes, slik at det kan skapes forutsigbarhet om hvor (innenfor det foreslåtte planområdet) eventuelle utvidelser kan plasseres.

For helikoptertjenesten skal det bygges hangar med plass til helikoptre, verkstedhangar og oppstillingsplass/tankingsområde. Det skal anlegges en landingsbane (flatt område på ca. 30 x 250 meter) med sikkerhetssone, samt hinderfritt nærområde iht. luftfartsmyndighetenes forskrifter for inn- og utflyging.

Det er behov for innendørs hundestall med tilhørende fasiliteter, samt utendørs luftegård. Det skal også tilrettelegges for å kunne oppbevare eksplosiver i anlegget.



Utendørs treningsarealer vil i stor grad bli benyttet av alle beredskapstjenestene, og består av bl.a. skytebane og SIBO (strid i bebygd område)-landsby, som er en rekonstruksjon av et tettbygd strøk som skal gi realistiske treningsforhold på hendelser i slike situasjoner.



4 Planområdet

4.1 Beliggenhet og størrelse

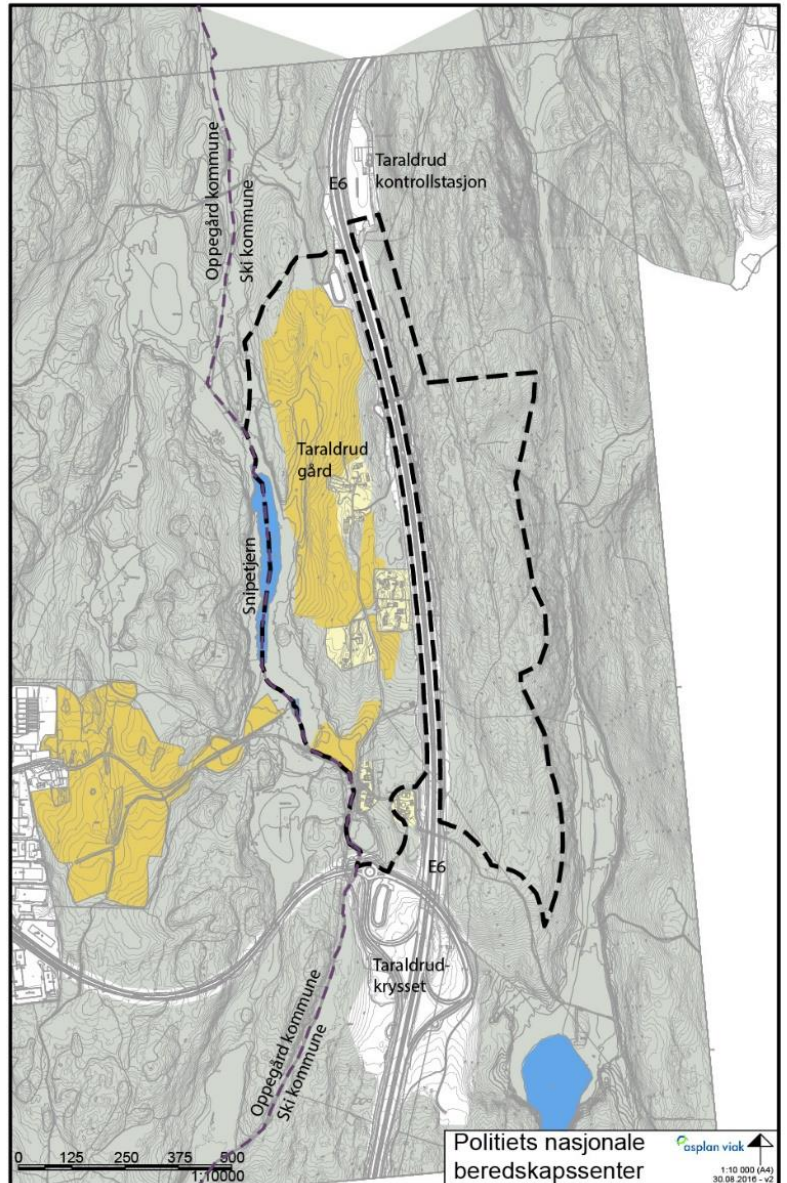
Taraldrud ligger nordvest i Ski kommune, på grensen mot Oppegård kommune i vest. Kommunegrensen mot Oslo ligger ca. 700 meter mot nord. Hele planområdet ligger i Marka.

Planområdet omfatter to delområder som ligger på hver sin side av E6. Samlet areal er ca. 720 daa, der området vest for E6 er ca. 385 daa og området øst for E6 er ca. 335 daa.

Planområdets avgrensning vest for E6 er definert med utgangspunkt i eiendomsgrensen til Taraldrud gård (gnr/bnr 105/1). I tillegg strekker planområdet seg i sør til Taraldrudkrysset slik at det skal være mulig å etablere en hovedatkomstvei fra krysset.

Planområdet øst for E6 omfatter deler av Taraldrudåsen. Dette er arealer som er tiltenkt brukt til hinderløyper og annen trening. Dette området vil sannsynligvis ikke bli inngjerdet eller avstengt. Behovet for å regulere denne delen av planområdet, samt utstrekningen av det, vil bli vurdert nærmere i planprosessen.

Planområdets avgrensning kan bli justert som en del av planarbeidet.

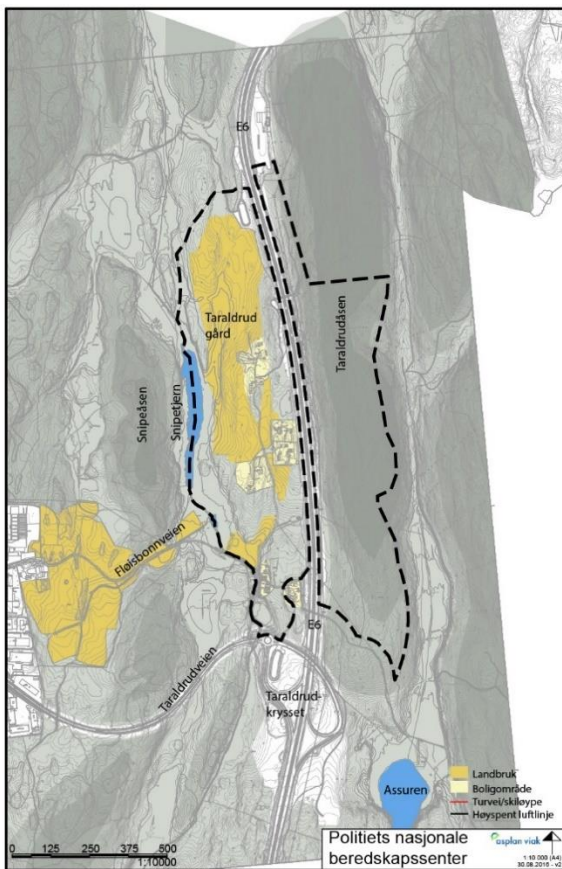


Figur 1 Forslag til planavgrensning. I vest ligger planavgrensning i kommunegrensen mellom Ski og Oppegård.

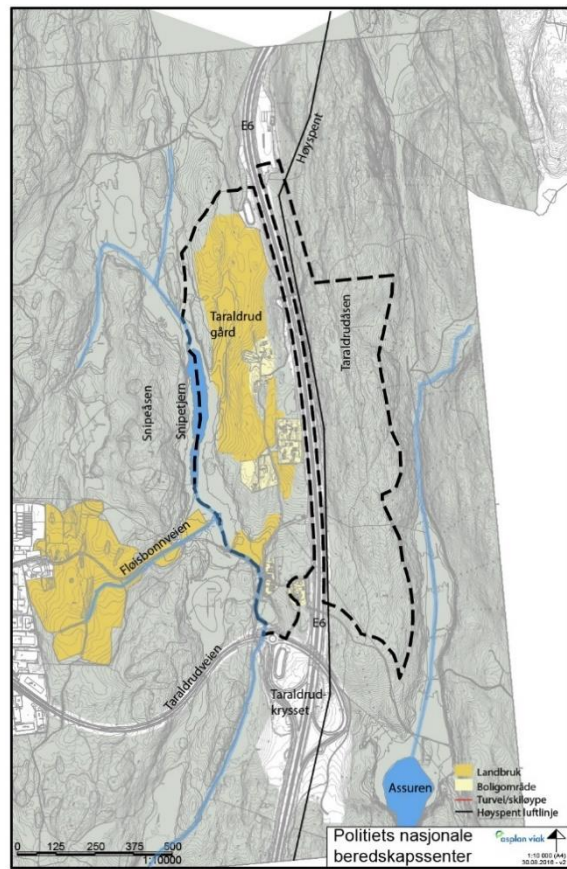
4.2 Beskrivelse av planområdet og tilliggende områder

Eiendommen Taraldrud gård består hovedsakelig av skog og ca. 100 daa dyrket mark. Den dyrkede marken ligger vest for E6, og er klassifisert som fulldyrket og lettbrukt, men med dårlig arrondering. Den brukes til kornproduksjon. Mye fjell i dagen vanskeligjør rasjonell drift av arealene, og medfører dårlig drenering med påfølgende vannansamlinger og mye ugress.

Gården med dyrket mark ligger i et lavtliggende og skrånende landskap. Terrengtet faller fra gården (ca kote +150) mot Snipetjern (kote +132) i vest. Omkringliggende terrengformasjoner ligger hovedsakelig med åsrygger i nord-sør-retning, og fremherskende vindretninger er også fra nord og sør. Eiendommen omrammes av tydelige åsrygger, med Taraldrudåsen (kote +222) i øst og Snipeåsen (kote +162) i vest. 2 km nord for gården ligger Grønliåsen (kote +228) i Oslo kommune.



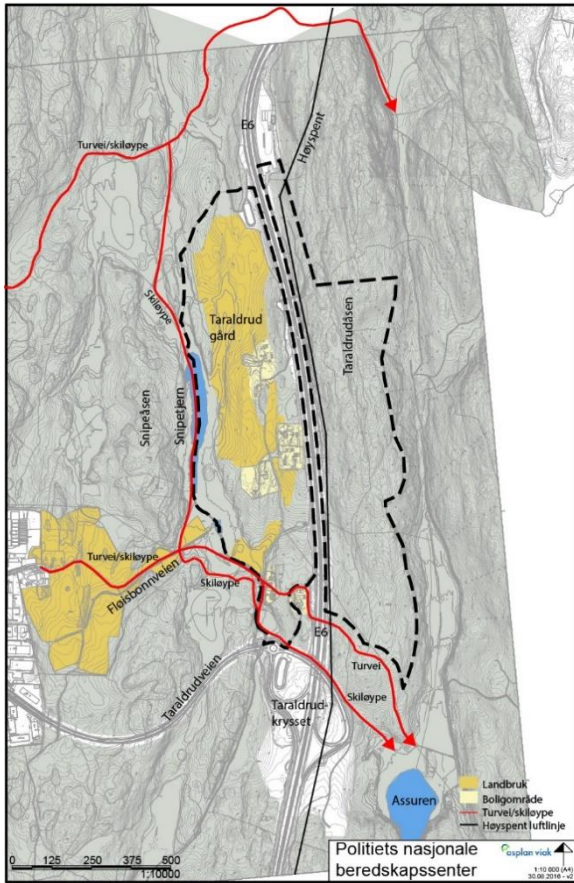
Figur 2 Terrengformer og arealbruk på Taraldrud



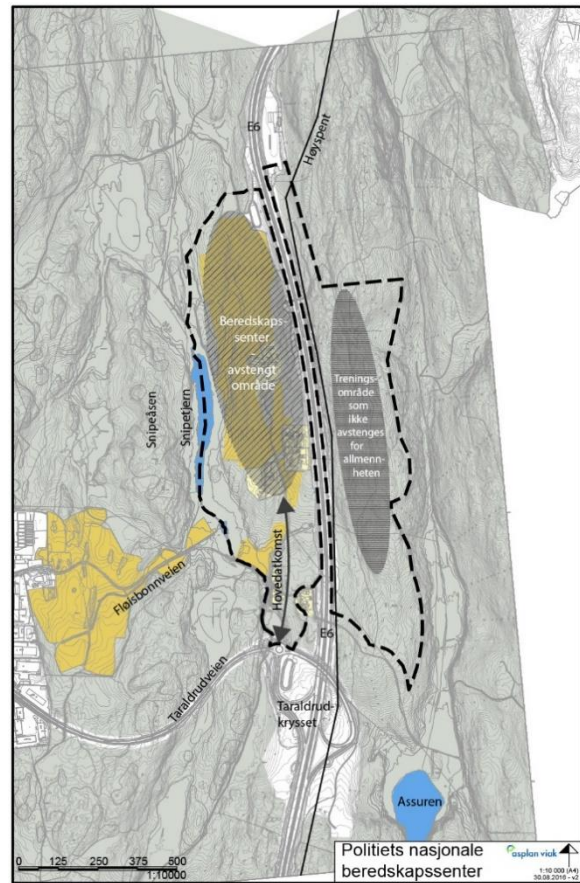
Figur 3 Arealbruk, vassdrag og høyspentlinjer på Taraldrud

E6 skjærer gjennom planområdet fra nord til sør mellom gården og Taraldrudåsen. På østsiden går en høyspentlinje parallelt med E6. E6 er en fysisk barriere og en vesentlig støykilde på gården og i de nærliggende skogsområdene.

Vest for eiendommen ligger Snipetjernvassdraget, der tjernet og kantvegetasjonen er klassifisert som en svært viktig naturtyperlokaltet. Selve tjernet ligger omgitt av tett skog. Snipetjernvassdraget er en del av nedbørsfeltet til Gjersjøen, som er drikkevannskilde for ca. 40.000 innbyggere i Folle.



Figur 4 Tur- og skiløyper i og ved planområdet på Taraldrud

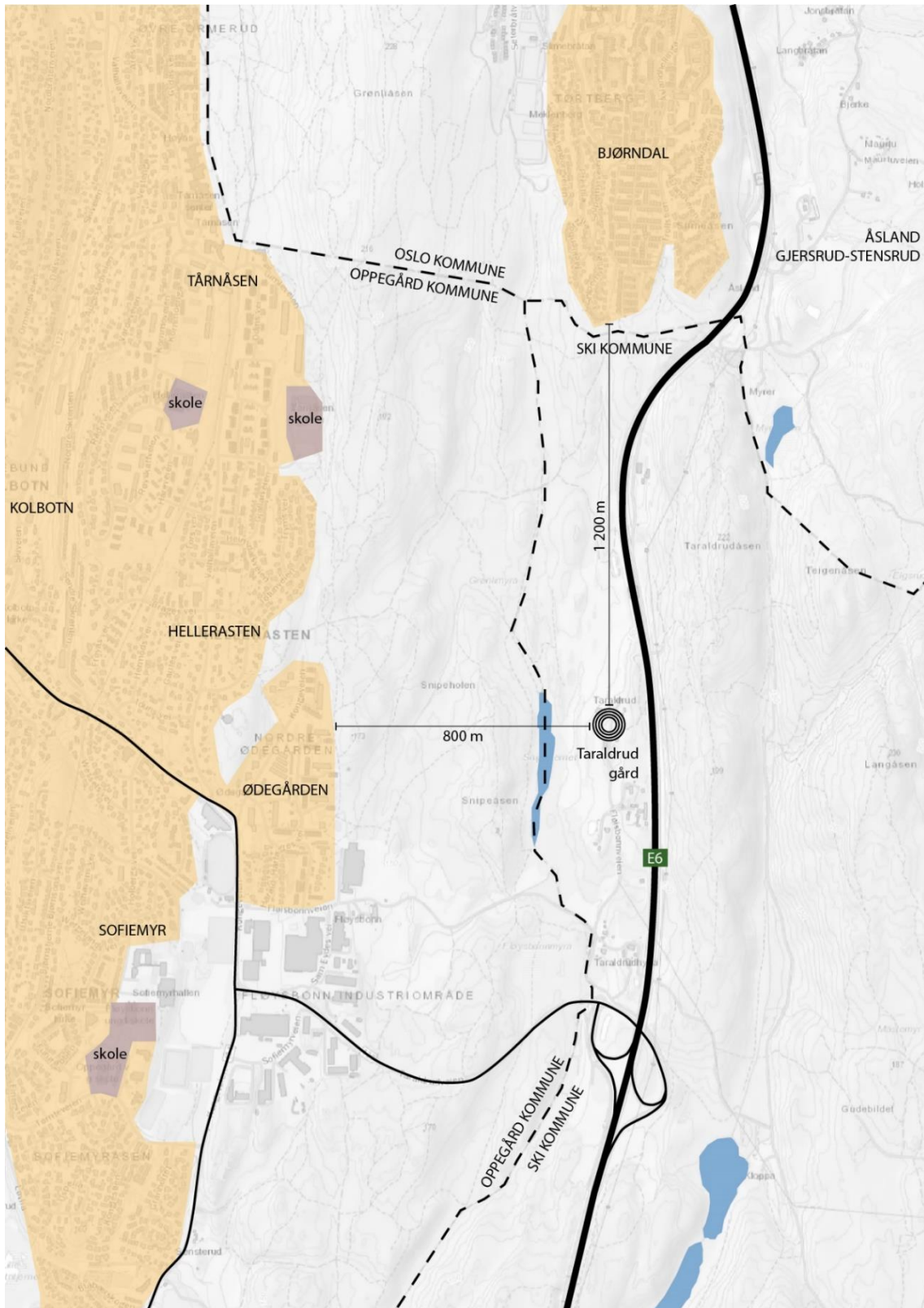


Figur 5 Eksempel på hvor det kan være aktuelt å plassere funksjoner på Taraldrud

Skogsområdene vest for Taraldrud er nærmarka for deler av Oppegårds befolkning, samt en viktig innfallsport til Sørmarka på østsiden av E6. Gården med innmark og E6 deler opp markaområdet i en vestre del, som ligger i Oppegård og en østre del som ligger i Ski. Det går flere turløyper og skiløyper gjennom skogsområdet, både nord og sør for gården. Disse ligger hovedsakelig utenfor planområdet. Det er krysningspunkter for disse løypene over E6 ved kommunegrensen mot Oslo i nord og ved Taraldrudhytta i sør, samt under E6 ved Taraldrudkrysset.

Boligområdene Ødegården, Hellerasten, Sofiemyr og Tårnåsen (alle i Oppegård) ligger nærmest Taraldrud gård, i en avstand på ca. 0,8 til 1,0 km. Alle områdene ligger vest for gården, på den andre siden av Snipeåsen. Boligområdet Bjørndal i Oslo ligger ca. 1,2 km nord for gården. Innenfor planavgrensningen ligger, i tillegg til gården, fem bolighus.

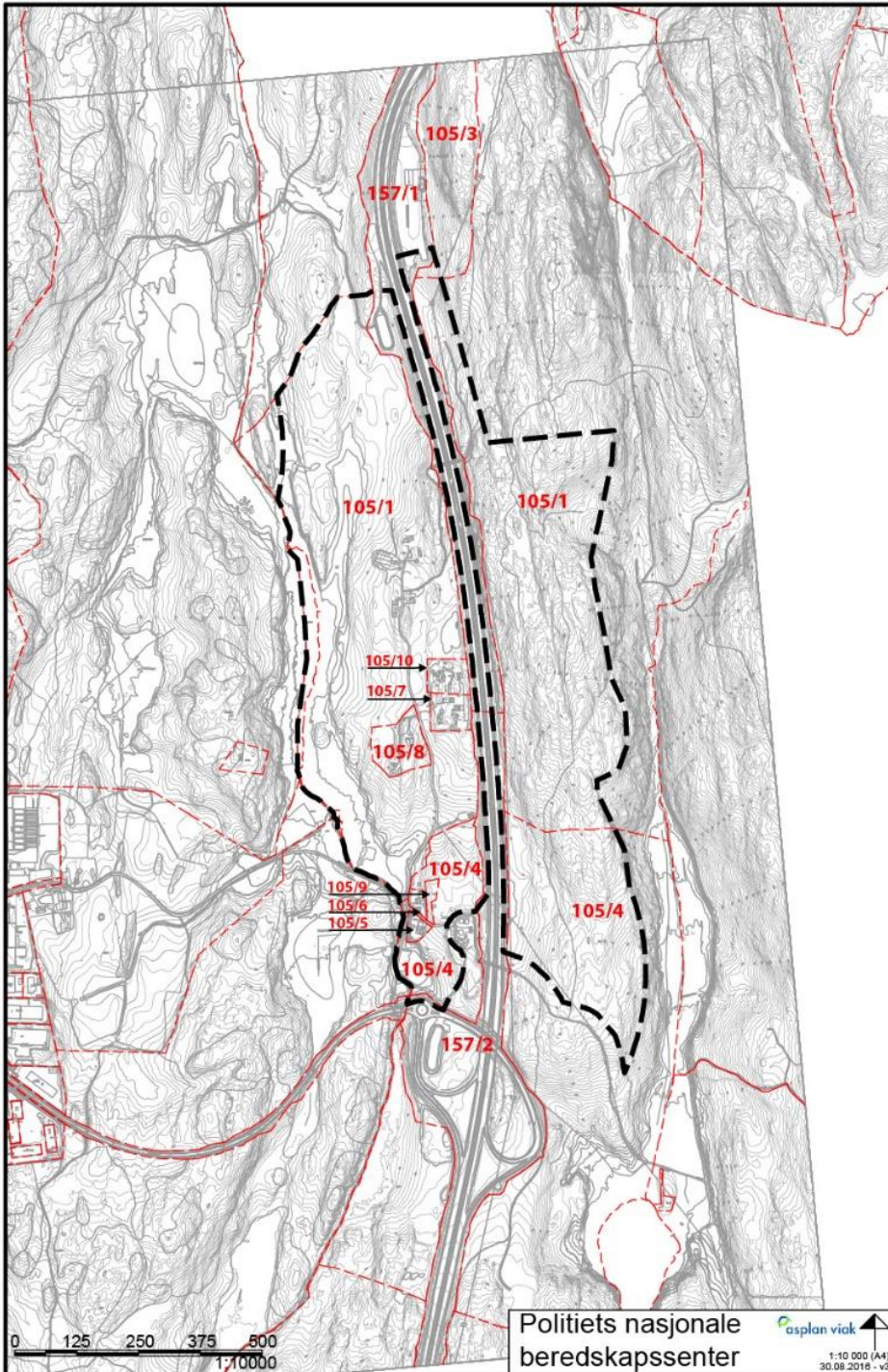
Taraldrud gård har i dag atkomst via Fløisbonnveien fra Sofiemyr i Oppegård. Denne atkomsten planlegges erstattet av en ny hovedatkomst fra Taraldrudkrysset.



Figur 4 Oversikt over avstand til boligområder. Kartgrunnlag: GEOVEKST, Statens kartverk



4.3 Eierforhold



Figur 5 Eiendommer som berøres av forslag til planavgrænsning

Følgende eiendommer (gnr/bnr) ligger helt eller delvis innenfor foreslått planavgrænsning:

105/1	105/3	105/4
105/5	105/6	105/7
105/8	105/9	105/10
157/1	157/2	



5 Planstatus og rammebetingelser

5.1 Overordnede planer og føringer

Statlige planretningslinjer for samordnet bolig-, areal- og transportplanlegging.

Retningslinjene tilstreber å oppnå samordning av areal- og transportplanlegging, slik at løsningene fremmer samfunnsøkonomisk effektiv ressursutnyttelse, miljømessige gode løsninger, trygge lokalsamfunn, god trafikksikkerhet og effektiv trafikkavvikling.

Rikspolitiske retningslinjer for barn og unges interesser i planleggingen

Formålet med retningslinjene er å synliggjøre og styrke barn og unges interesser i all planlegging etter plan- og bygningsloven. Den skal bl.a. gi grunnlag for å vurdere saker der barn og unges interesser kommer i konflikt med andre hensyn og interesser. Retningslinjene tar utgangspunkt i nasjonale mål om å sikre et oppvekstmiljø som gir barn og unge trygghet mot fysiske og psykiske skadevirkninger, og som har de fysiske, sosiale og kulturelle kvaliteter som er i samsvar med deres generelle behov. Retningslinjene stiller krav om at konsekvenser for barn og unge skal vurderes i planleggingsprosessen, at synspunkter som gjelder barn som berørt part kommer frem, og at barn og unge gis anledning til å bli hørt.

T-1442/2012 støy i arealplanlegging.

Retningslinjene gir anbefalte utendørs støygrenser ved etablering av boliger og annen bebyggelse med støyfølsomme formål. Videre gis anbefalte støygrenser ved etablering av nye støykilder, som veganlegg, flyplasser (herunder helikopterlandingsplasser), og næringsvirksomhet og skytebaner.

Lov om naturområder i Oslo og nærliggende kommuner (Markaloven).

Formålet med loven er å fremme og tilrettelegge for friluftsliv, naturopplevelse og idrett. Loven skal sikre Markas grenser og bevare et rikt og variert landskap og natur- og kulturmiljø med kulturminner. Det skal samtidig tas hensyn til bærekraftig bruk til andre formål. Lovens § 5 gir et generelt forbud mot bygge- og anleggstilltak i Marka, men lovens § 7 åpner for å gi unntak for enkelte typer tiltak, inkl. tiltak ved statlig arealplan. Det er et krav i lovens § 6 om at igangsetting av arbeid med reguleringsplan som vedrører Marka må ha tillatelse fra Klima- og miljødepartementet. Endelig vedtak av reguleringsplan som vedrører Marka, må stadfestes av departementet før planen får rettsvirkning etter plan- og bygningsloven. Departementet kan endre planen dersom det anser det nødvendig for at planen skal være i samsvar med lovens formål.

Lov om vassdrag og grunnvann (vannressursloven).

Formålet med loven er å sikre en samfunnsmessig forsvarlig bruk og forvaltning av vassdrag og grunnvann. Enhver skal opptre aktsomt for å unngå skade eller ulempe i vassdraget for allmenne eller private interesser.

Kommuneplanens areal 2011 – 2022 Ski kommune

Kommuneplanen er kommunens overordnede strategiske dokument med tilhørende kart og bestemmelser. Planområdet er i kommuneplanen avsatt som LNF-område (landbruks-, natur- og friluftsområde).

Kommuneplanen har til hensikt å legge til rette for utvikling av Ski som et klimavennlig lokalsamfunn der det er attraktivt å bo, jobbe og drive næring. Kommuneplanen har egne bestemmelser for forhold som skal belyses og avklares ved reguleringsarbeider. For tiltak i Marka, viser kommuneplanen til markaloven. For støy i friluftsområder viser kommuneplanen til T-1442.

Regional plan for areal og transport i Oslo og Akershus

Planen ble vedtatt i Oslo kommune og Akershus fylkeskommune i desember 2015. Den skal bidra til at Osloregionen er en konkurransedyktig og bærekraftig region i Europa, at utbyggingsmønsteret er



arealeffektivt basert på flerkjernet utvikling og bevaring av overordnet grønnstruktur, samt at transport bidrar til å knytte den flerkjernet regionen sammen. Transportsystemet skal være effektivt, miljøvennlig, tilgjengelig for alle og med lavest mulig behov for biltransport.

Planens retningslinje R9 sier at *hensyn til viktige arealverdier, herunder jordbruksareal, kulturminner og kulturmiljø, og regional grønnstruktur for biologisk mangfold og friluftsliv, som ligger utenfor de prioriterte vekstområdene skal prioriteres foran utbygging. Hensynet skal kun avvikes dersom infrastrukturutbygging har avgjørende betydning for utvikling av regionalt kollektiv- eller godstransportsystem.*

Handlingsplan mot støy fra samferdselskilder 2014-2019 – Oppegård kommune

Handlingsplanen omfatter veier, jernbane, «stille områder», og bygge- og anleggsstøy. Oppegård kommune vil ha fokus på å være pådriverer overfor kildeiere for å begrense dagens støynivå og unngå fremtidige støyproblemer. De skal vurdere å innføre «stille områder» for å ivareta bolignære natur- og rekreasjonsområder.

5.2 Annet grunnlagsmateriale

Konseptvalgutredning (KVU) for politiets nasjonale beredskap (19.05.15)

KVUen anbefalte at det bygges et nasjonalt beredskapssenter der Beredskapstroppen, Bombegruppen, Krise- og gisselforhandlertjenesten og Helikoptertjenesten er samlokalisert. Tomten på Grønmo ble anbefalt for plassering av nasjonalt beredskapssenter. Tomten på Taraldrud ble gitt status som reserveareal. Begge tomtealternativene gir fleksibilitet for tilpasning til endrede behov og utrustning for nasjonal beredskap i overskuelig framtid.

Kvalitetssikring (KS1) av beslutningsunderlag for konseptvalg (26.08.15)

Hensikten med arbeidet var å sikre den faglige kvaliteten i beslutningsgrunnlaget før saken ble lagt frem for beslutning i regjeringen. Konseptvalgutredningens anbefaling om dimensjonering av tiltaket ble vurdert som hensiktsmessig, men rapporten avdekket at det fremdeles er stor usikkerhet om støybelastning, grunnforhold, byggharhet og ervervskostnader for Grønmo. Rapporten anbefalte at forprosjektfasen går videre med både Grønmo og Taraldrud som likeverdige alternative lokaliseringer for beredskapssenteret.

5.3 Gjeldene reguleringsplaner

Planområdet er i hovedsak uregulert, men enkelte deler berører gjeldende reguleringsplaner.

PlanID 217 – E6 og turveger, parsell Assurtjern – Oslo grense (vedtatt 30.01.02)

Planen omfatter E6 med tilhørende anlegg med trafikkområder, samt fareområder (høyspenningsanlegg) og enkelte landbruksområder. Planen omfatter også etablerte krysningspunkter over og under E6 for å ivareta friluftsinnteresser og driftshensyn. Langs E6 nord for Taraldrud gård er det regulert et areal for sedimenteringsbasseng for overvann fra veganlegget.

PlanID 201201 – Follobanen (vedtatt 05.12.12)

Planen legger til rette for å etablere nytt dobbeltspor mellom Oslo S og Ski. Ved Taraldrud vil banen ligge i tunnel vest for Snipetjern, og vil ikke være synlig på terrengnivå. Det er knyttet bestemmelser til at Jernbaneverket skal godkjenne tiltak i grunnen innenfor de avsatte hensynssonene.

5.4 Pågående planarbeid

PlanID 201511 - Taraldrud døgnhvileplass

Det er igangsatt reguleringsarbeid for et område vest for E6 og sør for Taraldrudveien. Området foreslås regulert til bensinstasjon/vegserviceanlegg, med hovedvekt på å etablere en døgnhvileplass for vogntog. Tomten er et gammelt alunskiferdeponi og opprydding/fjerning av forurensede masser utgjør en viktig del



av tiltaket. Planforslaget inneholder også en fjerde arm på eksisterende rundkjøring i Taraldrudveien, som vil kunne legge til rette for at bebyggelsen på og ved Taraldrud gård kan koble seg på denne. Planforslaget ligger innenfor markagrensen, og det er innhentet tillatelse fra Fylkesmannen for å planlegge i Marka. Planprogram er fastsatt, men planforslaget har ikke vært til offentlig ettersyn.

Planforslaget grenser mot foreslått planavgrensning for beredskapssenteret ved rundkjøring i Taraldrudveien.

Områderegulering for utvidet tur- og løypenett på og ved Grønliåsen

Oppegård kommune har tatt initiativ til et samarbeid med Oslo og Ski for å utarbeide en områderegulering for utvidelse av tur- og skiløyper på og ved Grønliåsen. Planområdet ligger i Marka, like nord og vest for Taraldrud gård, og vil omfatte både Oslo, Oppegård og Ski kommuner. Fylkesmannen har gitt godkjenning til å igangsette planarbeid i Marka.

Områdereguleringen grenser i hovedsak til foreslått planavgrensning for beredskapssenteret nord og vest for Taraldrud gård.



6 Problemstillinger og forslag til utredninger

6.1 Generelt

Konsekvensutredningen skal fremskaffe nødvendig og beslutningsrelevant kunnskap om konsekvensene av planforslaget. Konsekvensutredningen skal redegjøre for positive og negative virkninger av planforslaget for de ulike utredningstemaene. Konsekvensutredningen skal gi grunnlag for å vurdere avbøtende tiltak og vilkår for å fastsette planen.

Konsekvensene av tiltaket skal vurderes opp mot fastsatte mål og overordnede rammer for prosjektet, samt viktige nasjonale og kommunale mål relevant for den aktuelle problemstillingen. Det skal tydelig fremgå hvilke mål prosjektet vurderes opp mot.

Aktuelle utredningstemaer er de som antas å ha vesentlig betydning for miljø og samfunn. I det følgende gjennomgås foreløpig kjente problemstillinger, og det angis både hvordan reguleringsforslaget og virkningene av forslaget skal belyses, og hvilke utredninger det er behov for.

6.2 Referansealternativet

I henhold til forskrift om konsekvensutredninger skal det redegjøres for følgene av ikke å realisere planen. Referansealternativet defineres derfor som områdets alternative arealbruk. Planområdet ligger innenfor Markagrensen og er avsatt til LNF-område, alternativ utnyttelse tilsvarer derfor dagens situasjon, hovedsakelig med landbruksvirksomhet.

6.3 Forholdet til overordnede planer og mål

Det skal utarbeides en statlig reguleringsplan for området. Overordnede nasjonale og kommunale planer er beskrevet i avsnitt 5.1. Konsekvensutredningen skal redegjøre for hvordan planforslaget forholder seg til disse.

6.4 Friluftsliv, herunder barn og unges interesser

Aktuelle problemstillinger

Friluftsliv defineres som opphold og fysisk aktivitet/idrett i friluft med sikte på miljøforandring og naturopplevelse. Hele tiltaket ligger innenfor markagrensen og berører dermed verdifulle områder for friluftsliv bl.a. for befolkningen i Oppegård. E6 danner en barriere for tilgang til Sørmarka, men det er etablert krysningspunkter for de merkede turveiene og skiløypene. I nord er det en bru ved grensen til Oslo, og i sør er det bru ved Taraldrudhytta og undergang ved Taraldrudkrysset. En viktig utfordring i planarbeidet vil være å opprettholde disse turveiene, slik at de fremstår som grønne naturpregete korridorer. Ny atkomstvei til beredskapssenteret fra Taraldrudkrysset vil krysse turveien og skiløypa i sør. Eventuell kryssing på bru må utredes i planarbeidet. Det går også en umerket sti langs ryggen av Taralrudåsen, som er planlagt opprettholdt.

Utredningsbehov

Det skal beskrives hvilke konsekvenser tiltaket har for friluftslivet, bl.a. knyttet til arealinngrep, oppstyking av områder, barrierevirkning og tilgjengelighet for gående og syklende, samt skiløpere. Ivaretagelse av turstier og skiløyper i området, og sikring av nærliggende boligområders tilgang til Marka må særlig vurderes.

Det foreligger en konsekvensutredning som ble utarbeidet i forbindelse med tidligere planarbeid i området i 2009. Temaet om friluftsliv er vurdert som fortsatt relevant, og materialet vil bli brukt som grunnlag for konsekvensutredningen for Politiets nasjonale beredskapssenter.



Konsekvenser for områder benyttet av barn og unge skal vurderes spesielt, jf. Retningslinje T-1513 *Barn og unge i planlegging etter plan- og bygningsloven og T-2/08 Rikspolitiske retningslinjer for å ivareta barn og unges interesser i planleggingen*.

Ved beredskapssenteret vil det bli støyende virksomhet – både helikoptertrafikk og skyte- og sprengningsøvelser. Dette skal belyses i en egen utredning om støy. Virkningene for friluftslivet og bruken av Marka skal vurderes i temautredningen om friluftsliv og avbøtende tiltak skal beskrives.

For å sikre at utredningen bygger på oppdatert og tilstrekkelig kunnskap, vil det bli gjennomført en medvirkningsprosess med ulike brukergrupper av nærmiljøet. Medvirkningen vil ha til hensikt å innhente informasjon om steder og traseer i influensområdet som anses som verdifulle for friluftslivet.

Utredningen skal metodisk bygge på Statens vegvesens håndbok V712, Konsekvensanalyser, som deler utredningen i følgende trinn:

1. Verdivurdering
2. Omfangsvurdering
3. Fastsettelse av konsekvens

Arbeidet skal dokumenteres i et temanotat med beskrivelse, vurdering av konsekvenser og forslag til avbøtende tiltak, inkl. temakart.

6.5 Naturmiljø og biologisk mangfold

Dagens situasjon

Snipetjern er en intakt lavlandsmyr i innlandet, definert som velutviklet høgmyr, og er karakterisert som en svært viktig (A) naturtypelokalitet. Lokaliteten inneholder kantvegetasjon langs vassdraget, og er beliggende langs planområdet vestre avgrensning. Det finnes også en kunstig gårdsdam innenfor planområdet ved Fløisbonnveien 23, som er karakterisert som svært viktig (A). Dammen er artsrik og den huser fire rødlistede arter, hvorav én er sårbar og én er direkte truet.

Utredningsbehov

Tiltakets konsekvenser for naturmangfoldet, herunder for truede og nær truede arter og naturtyper eller verdifulle arter og naturtyper som kan berøres av tiltaket, skal beskrives i tråd med naturmangfoldloven §§ 8-12, jf. § 7. Eventuelle avbøtende tiltak skal foreslås.

Det foreligger en konsekvensutredning som ble utarbeidet i forbindelse med tidligere planarbeid i området i 2009. Temautredning om naturmiljø er vurdert som fortsatt relevant, og materialet vil bli brukt som grunnlag for konsekvensutredningen for Politiets nasjonale beredskapssenter.

Verdisetting av naturtypelokaliteter og viltområder er basert på nasjonal metodikk etter respektive DN-håndbøker. Verdisetting, omfangsvurdering og konsekvensvurdering av tiltaket gjøres etter Statens vegvesens håndbok V712 Konsekvensanalyser og dokumenteres i et temanotat.

6.6 Vannmiljø

Aktuelle problemstillinger

Tiltaket innebærer store arealer med harde flater som endrer avrenningsmønsteret og øker avrenning fra dette arealet til resipient (Snipetjernvassdraget). Overvann fra tette flater skal fordrøyes og ev. renses før utslipp til resipient.



Snipetjernvassdraget har avrenning videre mot Gjersjøen, som er drikkevannskilde for ca. 40.000 innbyggere i Follo.

Tiltaket kan også komme i konflikt med, eller ha andre konsekvenser for det eksisterende sedimenteringsbassenget for E6 nord i planområdet.

Utredningsbehov

Risiko for forurensning til Snipetjern som resipient skal vurderes. Dette kan enten dreie seg om punktutslipp (søl/lekkasje ved f.eks. påfylling av helikopterdrivstoff) eller diffust utslipp (f.eks. avrenning av oljeforbindelser fra parkeringsplass for biler, helikopterplass etc.). Det forutsettes at gjeldende regelverk og forskrifter følges for områder med lagring og fylling av drivstoff og kjemikalier.

Det må i utredningsarbeidet settes fokus på avrenningsproblematikk, herunder forurensning og avrenning fra anlegget. Det skal utredes løsninger som både holder tilbake og renser overvann for å sikre at forurensning ikke kommer ut i Snipetjernvassdraget eller til kommunalt nett. Det etterstrebes bruk av lokal overvannshåndtering. Avbøtende tiltak for å sikre eller erstatte eksisterende sedimenteringsbasseng for E6 skal beskrives.

6.7 Kulturmiljø

AUTOMATISK FREDEDE KULTURMINNER

Dagens situasjon

Innenfor deler av planområdet ble det i 2009 og 2015 gjennomført registrering av automatisk fredete kulturminner, men det er kun for mindre deler av planområdet at undersøkelsesplikten er oppfylt. Innenfor planområdet ble det registrert et røysfelt (ID129572 i den nasjonale kulturminnedatabasen Askeladden) med 23 rydningsrøys, samt en lokalitet (ID129745) med rydningsrøys. I nærområdet ble det i tillegg registrert et røysfelt med 25 rydningsrøys (ID129573), samt hulveier (ID129574 og ID 76286). Det er gjort enkelte løsfunn fra steinalderen, i tillegg til et fangstanlegg fra 16-1700 tallet samt flere rydningsrøysfelt.

I 2013 foretok Kulturhistorisk Museum/UiO en utgravning av en boplass (ID171112- Elgsrud) fra den eldste delen av steinalderen på Oslo-siden av Taraldrudåsen. Deler av planområdet ligger på tilsvarende høyder over havet og har lignende topografi, noe som sannsynliggjør at det er potensial for slike funn.

Utredningsbehov

Topografiske forhold tilsier at det er potensial for å gjøre funn av fornminner uten synlig markering i planområdet. Fylkesrådmannen krever derfor at det gjennomføres en arkeologisk registrering. Kravet er hjemlet i kulturminneloven § 9. Kulturminnenes fredningsstatus må avklares som del av planarbeidet. I dyrket mark vil registreringen bli gjennomført ved maskinell sjakting. Utmarksarealer vil bli undersøkt ved overflater registrering og prøvestikking. Primært er det potensiale for funn av kulturminner knyttet til steinalder og i enkelte områder også til bruk av utmarksressurser samt mindre områder der det kan være spor etter eldre jordbruksvirksomhet.

Arbeidet vil bli dokumentert i et temanotat med beskrivelse, vurdering av konsekvenser og forslag til avbøtende tiltak, inkl. temakart.

Behov for å dispensere fra eventuelle fredningsvedtak avklares i egen prosess.

NYERE TIDS KULTURMINNER

Dagens situasjon

Av den eksisterende gårdsbebyggelsen på Taraldrud, er et våningshus, et stabbur og deler av en driftsbygning registret som kulturminner i SEFRAK (Landsdekkende register over eldre bygninger og andre



kulturminner som omfatter bygninger bygget før 1900). Våningshuset er i SEFRAK gitt datering til 1500-tallet.

Utredningsbehov

Planområdet skal befares og eksisterende bebyggelse som kan ha kulturhistorisk verdi skal beskrives. Det skal gis en beskrivelse av hvordan tiltakene i planen påvirker kulturminneverdiene og gjøres rede for eventuelle tilpasninger i planen, samt behov for avbøtende tiltak. Behov for dispensasjon avklares underveis i prosessen, når våningshuset er nærmere aldersfestet. Det vil være behov for dialog med kulturminnemyndighet i prosessen.

6.8 Bebyggelse og landskap

Dagens situasjon

Planområdet omfatter et lavereliggende jordbrukslandskap som heller mot Snipetjern vest for E6, samt en skogkledd åsrygg (Taraldrudåsen) øst for E6. Disse delområdene er delt opp av E6 og en høyspenttrasé i nord-sør-retningen. I overgangen mellom jordbrukslandskapet og Snipetjern, samt mot annen bebyggelse er det stedvis tett vegetasjon. Jordbrukslandskapet er oppdelt av en rekke skogklede landskapsformer, som delvis også er bart fjell.

Problemstillinger

Tiltaket har behov for store og flate arealer. Reguleringsplanen må sikre minst mulig terrengmessig inngrep og landskapsmessig eksponering.

Utredningsbehov

Dagens landskapsformer, vegetasjonsstruktur og eventuelle naturelementer på tomten skal kartlegges, og det skal beskrives hvordan planområdet forholder seg til omkringliggende landskap. Tiltakets visuelle påvirkning på landskapsrommet og omgivelsene for øvrig, med hensyn til plassering, høyder og skala, skal beskrives og det skal redegjøres for hvordan tiltaket ivaretar krav om å redusere omfang av terrengmessig inngrep og landskapsmessig eksponering. I dette inngår redegjørelse om tiltakets fjernvirkning.

Det skal produseres illustrasjoner som beskriver endringer og konsekvenser fra valgte standpunkt. Arbeidet dokumenteres i et temanotat med beskrivelse og vurdering av konsekvenser, inkl. relevante temakart.

6.9 Landbruk

Dagens situasjon

Eiendommen Taraldrud er en landbrukseiendom med 125 dekar fulldyrka jord og 870 dekar produktiv skog. Planen vil beslaglegge det aller meste av den dyrka jorda på eiendommen. I følge arealopplysninger fra markslagskart (AR 5) er ca. 1/3 av landbruksjorda av god kvalitet, ca. 1/3 middels kvalitet og ca. 1/3 mindre god kvalitet. Dette skyldes i hovedsak mye fjell i dagen som vanskeliggjør rasjonell drift av arealene. Jordbruksarealene vil gå tapt ved utbygging.

Utredningsbehov

Det skal gjennomføres en kartfesting, registrering og analyse av arealbeslag fordelt på ulike kategorier jord- og skogbruksareal. Arbeidet vil bli dokumentert i et eget temanotat med kart, beskrivelse, vurdering av konsekvenser og forslag til avbøtende tiltak.

6.10 Universell utforming

Planleggingen skal ta høyde for universell utforming og tilgjengelighet for alle. Konsekvensutredningen skal redegjøre for hvordan dette er ivare tatt i planforslaget.



6.11 Klima- og energihensyn

Utslipp av klimagasser og annen luftforurensning er en vesentlig konsekvens av energibruk. Ski kommune har utarbeidet en klima- og energiplan som beskriver kommunens mål og forslag til tiltak.

Utredningsbehov

Tiltakets planlagte energiforsyning skal redegjøres for. Tilkobling, behov for tilført energi og kapasitet på strømmettet skal beskrives. Det skal redegjøres for hvordan planforslaget bidrar til å nå mål om energieffektive løsninger, herunder energibesparende tiltak som plassering og utforming av bygningene.

6.12 Teknisk infrastruktur

Utredningsbehov

Taraldrud gård er ikke tilknyttet offentlig vann og avløp. Det skal kartlegges tilknytningsmuligheter til det kommunale vann- og avløpsnettet for å sikre tilfredsstillende vannforsyning, spesielt i forhold til brannvann.

6.13 Støy

Tiltaket vil medføre en endring av støysituasjonen på grunn av helikoptervirksomhet og øvrig treningsvirksomhet, hovedsakelig skyte- og sprengningsstøy.

SKYTE- OG ØVINGSSTØY

Utfordringer

Skyte- og øvingsstøy omfatter støy fra utendørs skytebane og fra øvinger i SIBO-landsbyen. Plagegraden ved støy fra skyting og sprengning er primært relatert til høye støyimpulser som kan overskride støyretningslinjens grenseverdier i betydelig grad.

Aktuelle avbøtende tiltak kan være innbygging eller skjerming av hele eller deler av anlegget, plassering av anlegget i lavereliggende eller nedgravde deler i terrenget, bruk av støysvak ammunisjon, samt tidsbegrensninger av skyte- og øvingsaktivitet.

Utredningsbehov

Støy skal kartlegges og beregnes for øvingsrelaterte aktiviteter, inkl. bruk av ammunisjon og sprengstoff. Støyutredningen skal baseres på informasjon om øvingstider og støyende aktivitetstyper.

Det skal gjennomføres støyberegninger for kartlagt øvingsaktivitet, som vil danne grunnlag for beregning og vurdering av øvingsstøy.

Arbeidet vil bli dokumentert i et temanotat med beskrivelse av det totale støybildet, med alle aktuelle støykilder. Konsekvensene vil bli vurdert og det vil bli foreslått avbøtende tiltak. Optimalisering av terreng, plassering og vuller er de viktigste forholdene som må vurderes.

Støyberegninger og vurdering av avbøtende tiltak skal skje i samsvar med Retningslinje for behandling av støy i arealplanlegging (T-1442/2012) og tilhørende veileder M-128/2014.

HELIKOPTERSTØY

Utfordringer

Det kan forventes inntil 2250 helikopterbevegelser per år (én bevegelse er enten en landing eller «take-off», det vil si ca. 6 bevegelser i snitt per døgn ved beredskapssenteret. Helikopter er en kompleks støykilde med høye maksimalnivåer. Aktivitet vil derfor berøre nærliggende bolig- og friluftsområder. Særlig vil flyaktivitet nattestid kunne medføre negative konsekvenser for beboere i nærområdet.



Utredningsbehov

Støy kartlegges i henhold til Klima- og miljødepartementets retningslinje for behandling av støy i arealplanlegging T-1442/2012 med tilhørende veileder M-128/2014. Støy fra helikopter skal beregnes etter norsk beregningsmetode for flystøy, NORTIM.

Arbeidet vil bli dokumentert i et temanotat med beskrivelse av støybildet, vurdering av konsekvenser og forslag til avbøtende tiltak. Støysoner presenteres i et støykart. Optimalisering av inn- og utflygningstraseer er de viktigste forholdene som må vurderes.

Vegtrafikkstøy

Konsekvenser av generert trafikk fra tiltaket er vurdert å ha liten betydning i forhold til eksisterende vegtrafikkstøy fra E6. Vurdering av vegtrafikkstøy vil derfor ikke inngå i utredningen.

6.14 Grunnforhold

Dagens situasjon

Planområdet ligger i et område under marin grense med antatt tynn marin avsetning og stedvis bart fjell. Det er i hovedsak dyrket mark som er oppdelt av flere synlige fjellrabber innenfor planområdet vest for E6. Løsmassemektheten er ikke kartlagt, og det er usikkert om det finnes lommer med kvikkleire mellom partiene med bart fjell.

Utredningsbehov

Det er behov for å gjennomføre geotekniske undersøkelser som vil danne grunnlag for utredningen. Massenes områdestabilitet, særlig ved forekomst av kvikkleire, skal belyses. Det skal videre dokumenteres hvilke tiltak, slik som masseutskifting, som må gjennomføres ved utbygging av området. Arbeidet vil bli dokumentert i et temanotat med temakart, beskrivelse, vurdering av konsekvenser og forslag til avbøtende tiltak.

6.15 Trafikk

Tiltaket planlegges med en hovedatkomst som knytter seg opp mot eksisterende rundkjøring i Taraldrudveien ved Taraldrudkrysset. Dette vil gi tomten en god tilknytning til hovedvegnettet.

Utredningsbehov

Det skal utarbeides en trafikkanalyse som beskriver vegstandard, dagens biltrafikk og trafikksituasjon for alle trafikantgrupper, samt tomtens atkomstforhold. Trafikkendringer på det lokale vegnettet som følge av tiltaket beregnes både for biltrafikk og gang-/sykkeltrafikk. Endret kryssbelastning i rundkjøring på Taraldrudveien beregnes, og risiko for ulykker beskrives.

Tomtens tilgjengelighet fra eksisterende kollektivtilbud og for gående og syklende skal beskrives, og tiltak som kan bedre tilgjengeligheten skal vurderes.

6.16 Anleggsperioden

Aktuelle problemstillinger

Anleggsvirksomheten vil i tillegg til bygging, omfatte riving av eksisterende bygninger, endring av terreng og transport av masser og byggevarer. Anleggsarbeidet vil føre til økt trafikk på offentlig vegnett, trafikkstøy, anleggsstøy og støv. Anleggsarbeiderne må ha område for rigg og parkering.



Utredningsbehov

Det skal redegjøres for anleggsdriften med hensyn til omfang, tid og varighet. Dette inkluderer konsekvenser av riving av anlegg og fjerning og oppfylling av terreng innenfor planområdet.

Det skal redegjøres for anleggsstøy, trafikkavvikling, anleggstrafikk, rigging og forurensning, samt utarbeides et enkelt klimagassregnskap for utbyggingen. Ulemper for omkringliggende områder, samt avbøtende tiltak skal vurderes. Plassering av rigg og parkering skal vurderes og beskrives.

6.17 Risiko og sårbarhet

Ved utarbeidelse av reguleringsplaner for utbygging skal det i henhold til plan- og bygningslovens § 4-3 gjennomføres en risiko- og sårbarhetsanalyse (ROS-analyse). Den skal vise risiko- og sårbarhetsforhold som har betydning for om arealet er egnet for formålet, og eventuelle endringer i risiko- og sårbarhetsforhold som følge av planlagt utbygging. Analysen avgrenses til uønskede hendelser. Veileder utarbeidet av Direktoratet for samfunnssikkerhet og beredskap legges til grunn for arbeidet. Det vil bli gjennomført et seminar med deltakelse fra relevante aktører for å gjennomgå aktuelle temaer, samt vurdering av sannsynlighet for hver uønsket hendelse og konsekvenser av hendelsen. Risiko for tredjepart ved bruk av eksplosiver og skarp ammunisjon under øvelser er et aktuelt tema som inngår i ROS-analysen, særlig fordi E6 krysser gjennom planområdet og flere turveier ligger nært tiltaket.

En risiko- og sårbarhetsanalyse skal avdekke farer, vurdere hvor alvorlige disse er, samt foreslå tiltak for å forebygge uønskede hendelser og redusere konsekvenser dersom disse inntreffer. Årsaken til uønskede hendelser kan være menneskelig eller organisatorisk svikt, eller ulike former for ytre påvirkning fra mennesker eller naturkrefter.

Sikkerhetstiltak mot tilsiktede uønskede hendelser er en integrert del av planleggingen av politiets nasjonale beredskapssenter. Senteret skal planlegges med generelt grunnsikkerhetsnivå for hele anlegget, og særskilte funksjoner skal sikres spesielt. Flere av sikringstiltakene vil kunne være synlige for allmennheten, og vil beskrives i reguleringsforslaget og ROS-analysen, mens andre typer tiltak ikke vil kunne gjøres offentlig kjent.

6.18 Miljøoppfølgingsplan

Miljøoppfølging vil være en integrert del i alle faser av prosjektet. Ved å gjøre ytre miljø til et gjennomgående tema, vil en sikre en systematisk prosess som sørger for at det blir tatt nødvendige miljühensyn, og at føringer som finnes i lover, forskrifter og planer blir ivaretatt/videreført.

Miljøoppfølgingsplan utvikles i samarbeid mellom fagdisiplinene. Problemstillinger som blir identifisert gjennom prosjekteringsarbeidet, reguleringsprosessen og konsekvensutredningen vil bli fulgt opp med konkrete tiltak og virkemidler for å ivareta miljühensyn og bidra til at miljømålene nås. Planen skal legges til grunn for det videre arbeidet med gjennomføring av tiltaket.

6.19 Metode

Konsekvensutredningen skal:

- Redegjøre for positive og negative virkninger av planforslaget innenfor de aktuelle utredningstemaene. Temaene sammenlignes med referansesituasjonen.
- Redegjøre for aktuelle avbøtende tiltak.
- Gjøre en vurdering av behov for nærmere undersøkelser før og etter gjennomføring av planforslaget.
- Redegjøre for hvordan planforslaget vil bidra til å nå nærmere spesifiserte miljø- og samfunns mål.



Innenfor hvert fagtema vil det bli utarbeidet et notat som beskriver dagens situasjon ut fra tilgjengelig informasjon, observasjon, samt eventuelle målinger og beregninger. Temakart og/eller illustrasjoner skal inngå i notatet. Konsekvenser av planforslaget skal utredes gjennom faglige vurderinger og skjønn, ut fra eksisterende informasjon, målinger, beregninger, kartstudier, samt nye undersøkelser der dette er aktuelt. Så langt det er hensiktsmessig vil metodikk i Statens vegvesens håndbok V712, Konsekvensanalyser, bli benyttet. Denne deler utredningen i følgende trinn:

1. Verdivurdering
2. Omfangsvurdering
3. Fastsettelse av konsekvens

Anvendt metodikk og grunnlag skal beskrives, samt usikkerhet i forutsetninger og sluttresultat.

Konsekvensene beskrives i forhold til om forslaget, eventuelt alternative løsninger:

- Gir negative eller positive virkninger.
- Tilfredsstillende lov- og forskriftsfestede krav.
- Bidrar til å oppnå spesifiserte miljø- og samfunns mål.

Avbøtende tiltak vurderes løpende underveis og innarbeides i planforslaget. Der det ikke er funnet hensiktsmessig med innarbeiding i planforslaget, redegjøres det i temanotatene for forslag til avbøtende tiltak.

Forsidefoto: Terje Bendiksby/NTB Scanpix
Trykk: Departementenes sikkerhets- og serviceorganisasjon
10/2016 – opplag 500

